



Regionalny Plan Rozwoju Ekonomii Społecznej

w Województwie Małopolskim na lata 2014-2020



Publikacja powstała na zlecenie Regionalnego Ośrodka Polityki Społecznej w Krakowie w ramach projektu AKADEMIA ROZWOJU EKONOMII SPOŁECZNEJ - Etap I.

Wydawca:

Regionalny Ośrodek Polityki Społecznej w Krakowie
Akademia Rozwoju Ekonomii Społecznej - Etap I
ul. Piastowska 32
30-070 Kraków
www.es.malopolska.pl

Projekt okładki i skład:

Agencja Reklamowa Po Prostu Sp. z o.o.
ul. Zgodna 48, Libertów, 30-444 Kraków
e-mail: agencja@arpoprostu.pl
www.arpoprostu.pl

Nakład: 500 egz.

ISBN: 978-83-60242-82-7

Publikacja dostępna jest także w wersji elektronicznej pod adresem:
www.es.malopolska.pl

**Kopiowanie i rozpowszechnianie może być dokonane z podaniem źródła.
Publikacja jest dystrybuowana bezpłatnie.**





Załącznik Nr 1 do Uchwały Nr 1417/13
ZARZĄDU WOJEWÓDZTWA MAŁOPOLSKIEGO
z dnia 19.11.2013 r.



Regionalny Plan Rozwoju Ekonomii Społecznej

w Województwie Małopolskim
na lata 2014-2020



Szanowni Państwo,

Oddajemy w Państwa ręce *Regionalny Plan Rozwoju Ekonomii Społecznej w Województwie Małopolskim na lata 2014-2020*. Dokument ten ma na celu skoordynowanie działań różnorodnych środowisk wokół celów rozwojowych w obszarze ekonomii społecznej w Małopolsce. Ekonomia społeczna jest w tym dokumencie postrzegana jako temat horyzontalny, przechodzący na wskroś wielu dziedzin życia społecznego, gospodarczego, kulturowego - wielopłaszczyznowo wpływający na rozwój społeczności lokalnych i regionu. W aspekcie finansowym zadaniem Planu jest koordynacja regionalnej polityki wobec ekonomii społecznej finansowanej z: funduszy strukturalnych, środków budżetu państwa oraz środków budżetów jednostek samorządu terytorialnego.

Rolę instrumentów ekonomii społecznej w pobudzaniu aktywności społeczności lokalnych, w partnerskich, oddolnych ruchach oraz szeroko rozumianej przedsiębiorczości Województwo Małopolskie dostrzegło i zaakcentowało już w 2007 roku wpisując przedsiębiorczość społeczną jako ważne narzędzie zapewniające konkurencyjność gospodarki regionu do Strategii Rozwoju Województwa Małopolskiego na lata 2007-2013. W zaktualizowanej Strategii Rozwoju Województwa Małopolskiego na lata 2011-2020, ekonomia społeczna traktowana jest jako integralna część sektora gospodarczego, który powinien cechować się konkurencyjnością i zdolnością do zatrudniania osób znajdujących się w trudnej sytuacji zawodowej.

Dziękujemy wszystkim instytucjom i organizacjom, które zaangażowane były w powstanie tego dokumentu. Mamy nadzieję, że odnajdą Państwo w szeroko określonych priorytetach i założeniach budżetowych przestrzeń dla rozwoju swoich społeczności lokalnych, rozwoju organizacji oraz możliwości tworzenia miejsc pracy.

Wioletta Wilimska

Dyrektor Regionalnego Ośrodka Polityki Społecznej w Krakowie

SPIS TREŚCI

SŁOWNIK SKRÓTÓW	7
ROZDZIAŁ I	
EKONOMIA SPOŁECZNA - PRZEGLĄD DEFINICJI	8
ROZDZIAŁ II	
FUNKCJE EKONOMII SPOŁECZNEJ	14
ROZDZIAŁ III	
MAPA CELÓW W DOKUMENTACH STRATEGICZNYCH POWIĄZANYCH BEZPOŚREDNIO I POŚREDNIO Z OBSZAREM EKONOMII SPOŁECZNEJ	20
ROZDZIAŁ IV	
PODSTAWOWE ZAŁOŻENIA DOTYCZĄCE PROCESU KONSTRUOWANIA REGIONALNEGO PLANU	27
1. Miejsce Regionalnego Planu w kontekście dokumentów strategicznych	28
2. Założenia dotyczące procesu konstruowania Regionalnego Planu	30
ROZDZIAŁ V	
STRUKTURA REGIONALNEGO PLANU	34
1. Cel główny, cele szczegółowe, kierunki interwencji i działania	35
2. Matryca celów, kierunków interwencji i działań	48
3. Realizacja funkcji ekonomii społecznej poprzez działania Planu	56
ROZDZIAŁ VI	
PODSTAWOWE ZAŁOŻENIA DOTYCZĄCE SYSTEMU REALIZACJI REGIONALNEGO PLANU WRAZ Z PLANEM FINANSOWYM	59
ROZDZIAŁ VII	
MONITORING I EWALUACJA REGIONALNEGO PLANU	69
1. Monitoring Regionalnego Planu	70
2. Ewaluacja Regionalnego Planu	71
PROCES PRAC ORAZ OSOBY ZAANGAŻOWANE W PRZYGOTOWANIE DOKUMENTU	84
BIBLIOGRAFIA	89
SPIS TABEL I SCHEMATÓW	92

SŁOWNIK SKRÓTÓW

- ES - Ekonomia społeczna
- PS - przedsiębiorstwo społeczne
- PES - podmiot ekonomii społecznej
- RKES - regionalny koordynator ekonomii społecznej
- CIS - Centrum Integracji Społecznej
- ZAZ - Zakład Aktywności Zawodowej
- NGO - organizacje pozarządowe (non-governmental organization)
- JST - jednostka samorządu terytorialnego
- OWES - ośrodek wsparcia ekonomii społecznej
- LGD - lokalna grupa działania
- PRFON - Państwowy Fundusz Rehabilitacji Osób Niepełnosprawnych
- ROPS - Regionalny Ośrodek Polityki Społecznej w Krakowie
- MODR - Małopolski Ośrodek Doradztwa Rolniczego
- MPRES - Małopolski Pakt na Rzecz Ekonomii Społecznej
- UMWM - Urząd Marszałkowski Województwa Małopolskiego
- EFS - Europejski Fundusz Społeczny
- EFRR - Europejski Fundusz Rozwoju Regionalnego
- IZ PO - Instytucja Zarządzająca Programem Operacyjnym

ROZDZIAŁ I

EKONOMIA SPOŁECZNA - PRZEGLĄD DEFINICJI

Ekonomia społeczna, nazywana również gospodarką społeczną, ekonomią solidarności, gospodarką solidarną, czy gospodarką obywatelską, to kategoria pojęciowa o wielu znaczeniach¹. Podejmując próbę zdefiniowania tego zjawiska, należy zwrócić uwagę na zapis najważniejszego aktu prawnego - Konstytucji Rzeczypospolitej Polskiej:

„Społeczna gospodarka rynkowa oparta na wolności działalności gospodarczej, własności prywatnej oraz solidarności, dialogu i współpracy partnerów społecznych stanowi podstawę ustroju gospodarczego Rzeczypospolitej Polskiej”².

W powyższym zapisie ustawy zasadniczej zawarte zostały podstawowe wartości przyświecające gospodarce społecznej - z jednej strony swobodna (autonomiczna) działalność gospodarcza, będąca podstawową siłą napędową ustroju gospodarczego, z drugiej strony - wartości, które powinny towarzyszyć bogaceniu się (jako konsekwencji przedsiębiorczości) - solidarność, dialog, współpraca.

Ten zapis dobrze oddaje warstwę aksjologiczną pojęcia gospodarki społecznej; dla lepszego zrozumienia zagadnienia ekonomii społecznej warto przyjrzeć się jednak definicjom funkcjonującym w literaturze tematu.

Jak wskazują Defourny i Develtere³ można wyróżnić dwa zasadnicze podejścia do zdefiniowania gospodarki społecznej: podejście instytucjonalno-prawne oraz podejście normatywne.

PODEJŚCIE INSTYTUCJONALNO - PRAWNE

Pierwsze podejście wyznacza granice poprzez wskazanie konkretnych form instytucjonalnych, w obrębie których realizuje się określone cele i jak wskazują autorzy - historycznie zakorzenionych w działalności opartej na swobodzie stowarzyszania się członków. Wywodząc formy organizacyjne z takiego źródła, autorzy zaliczają do podmiotów ekonomii społecznej: stowarzyszenia, przedsiębiorstwa spółdzielcze oraz towarzystwa wzajemnościowe.

Na gruncie polskim do grupy podmiotów ekonomii społecznej najczęściej zalicza się: spółdzielnie pracy, spółdzielnie inwalidów i niewidomych, Zakłady Aktywności Zawodowej, organizacje pozarządowe oraz podmioty wymienione w art. 3 ust. 3 Ustawy z dnia 24 kwietnia 2003 roku o pożytku publicznym i o wolontariacie - spółki non-profit, spółdzielnie socjalne, kościelne osoby prawne, Centra Integracji Społecznej, Warsztaty Terapii Zajęciowej oraz kluby integracji społecznej (choć te trzy ostatnie mają charakter podmiotów integracji społecznej)⁴. Należy wspomnieć, że do grona

¹ W dokumencie tym terminy ekonomia społeczna i gospodarka społeczna będą występować zamiennie.

² Art. 20 Konstytucji Rzeczypospolitej Polskiej z dnia 2 kwietnia 1997 r. (Dz. U. 1997 nr 78 poz. 483).

³ J. Defourny, P. Develtere, *Ekonomia społeczna: ogólnoswiatowy trzeci sektor w: Antologia kluczowych tekstów. Przedsiębiorstwo społeczne*. Fundacja Inicjatyw Społeczno Ekonomicznych, Warszawa 2008, s. 21-22.

⁴ Słownik terminologiczny dla „Szczegółowego Opisu Priorytetów Programu Operacyjnego Kapitał Ludzki 2007-2013”, s. 346-347.

podmiotów ekonomii społecznej w Polsce zaliczane są przez niektórych autorów również towarzystwa ubezpieczeń wzajemnych oraz inne organizacje wzajemnościowe⁵.

PODEJŚCIE NORMATYWNE

Druga z koncepcji ekonomii społecznej koncentruje się na określonych zasadach, cechach charakterystycznych dla inicjatyw, zarówno tych o charakterze formalnym, jak i tych niesformalizowanych, które odróżniają je od sektora publicznego i prywatnego. Defourny i Develtere, na podstawie analizy celów produkcyjnych oraz mechanizmów organizacyjnych wyróżniają cztery główne zasady przyświecające ekonomii społecznej:

1. Przedkładanie służby członkom lub wspólnocie ponad zysk.
2. Autonomiczne zarządzanie.
3. Demokratyczny proces decyzyjny.
4. Prymat ludzi i pracy nad kapitałem przy dystrybucji dochodów⁶.

Reasumując, według powyższego podejścia kluczową zasadą ekonomii społecznej jest świadczenie usług na rzecz członków organizacji oraz społeczności, niezależność i demokratyczny sposób zarządzania oraz specyficzna „filozofia” traktowania zysku, który w tym przypadku jest raczej środkiem umożliwiającym realizację działań organizacji oraz szeroko rozumianych celów społecznych, niż celem samym w sobie.

Należy też zwrócić uwagę, że w ujęciu Defourny i Develtere nie ma mowy o tym, że zysk bezwzględnie nie może być dystrybuowany pomiędzy pracowników czy członków, a jedynie o pierwszeństwie przeznaczenia zysku na cele podmiotu, realizowanych projektów czy społecznie pożytecznych celów⁷ i w tej zasadzie podmioty ekonomii społecznej, a raczej przedsiębiorstwa społeczne, wyraźnie różnią się od organizacji non-profit, które nie mogą rozdzielać dochodów między członków i pracowników.

⁵ J. Herbst, *Pole przedsiębiorczości społecznej w Polsce w: Ekonomia społeczna w Polsce: osiągnięcia, bariery rozwoju i potencjał w świetle wyników badań* pod redakcją, J. Hausner, A. Giza-Poleszczuk, FISE, Warszawa 2008; s. 44.

⁶ J. Hausner, A. Giza-Poleszczuk, *Wprowadzenie - Ekonomia społeczna a rozwój w: Ekonomia społeczna w Polsce: osiągnięcia, bariery rozwoju i potencjał w świetle wyników badań*, pod redakcją J. Hausner, A. Giza-Poleszczuk, FISE, Warszawa 2008; s. 25.

⁷ J. Herbst, *Pole przedsiębiorczości społecznej w Polsce w: Ekonomia społeczna w Polsce: osiągnięcia, bariery rozwoju i potencjał w świetle wyników badań* pod redakcją, J. Hausner, A. Giza-Poleszczuk, FISE, Warszawa 2008; s. 44.

PRZEDSIĘBIORSTWA SPOŁECZNE ORAZ POZOSTAŁE PODMIOTY SEKTORA EKONOMII SPOŁECZNEJ

Na gruncie polskim widoczny jest brak jednego spójnego określenia i definicji sektora ekonomii społecznej i przedsiębiorstwa społecznego. Na potrzeby Regionalnego Planu stosowane będą zatem definicje zaczerpnięte z projektu Krajowego Programu Rozwoju Ekonomii Społecznej⁸:

1. Przedsiębiorstwa społeczne to podmioty posiadające poniższe cechy:

- prowadzą działalność gospodarczą, spełniając kryteria mikro- lub małego przedsiębiorstwa, działając jako wyodrębniona pod względem organizacyjnym i rachunkowym część organizacji obywatelskiej lub założony przez tę organizację, grupę osób bądź jednostkę samorządu terytorialnego podmiot w formie spółki lub spółdzielni;
- realizują cel społeczny poprzez zatrudnianie co najmniej 50% osób zagrożonych wykluczeniem społecznym lub 30% niepełnosprawnych albo dostarczają usługi społecznej użyteczności publicznej, realizując również cele prozatrudnieniowe;
- nie dystrybuują zysku lub nadwyżki bilansowej pomiędzy udziałowców, ale przeznaczają go na wzmocnienie potencjału przedsiębiorstwa jako kapitał niepodzielny oraz w określonej części na reintegrację zawodową i społeczną lub na działalność pożytku publicznego prowadzoną na rzecz społeczności lokalnej, w której działa przedsiębiorstwo;
- są zarządzane na zasadach demokratycznych albo co najmniej konsultacyjno-doradczych z udziałem pracowników i innych interesariuszy, zaś wynagrodzenia kadry zarządzającej są ograniczone limitami.

Status przedsiębiorstwa społecznego uzyskiwany będzie na podstawie przepisów regulacji o przedsiębiorstwie społecznym poprzez uzyskanie odpowiedniego wpisu w Krajowym Rejestrze Sądowym.

2. Podmioty ekonomii społecznej to szersza grupa, do której zaliczone zostały też wyżej opisane przedsiębiorstwa społeczne, ponadto:

- podmioty reintegracyjne, służące reintegracji społecznej i zawodowej osób zagrożonych wykluczeniem społecznym, tj. Zakłady Aktywności Zawodowej, Warsztaty Terapii Zajęciowej, Centra Integracji Społecznej, Kluby Integracji Społecznej;

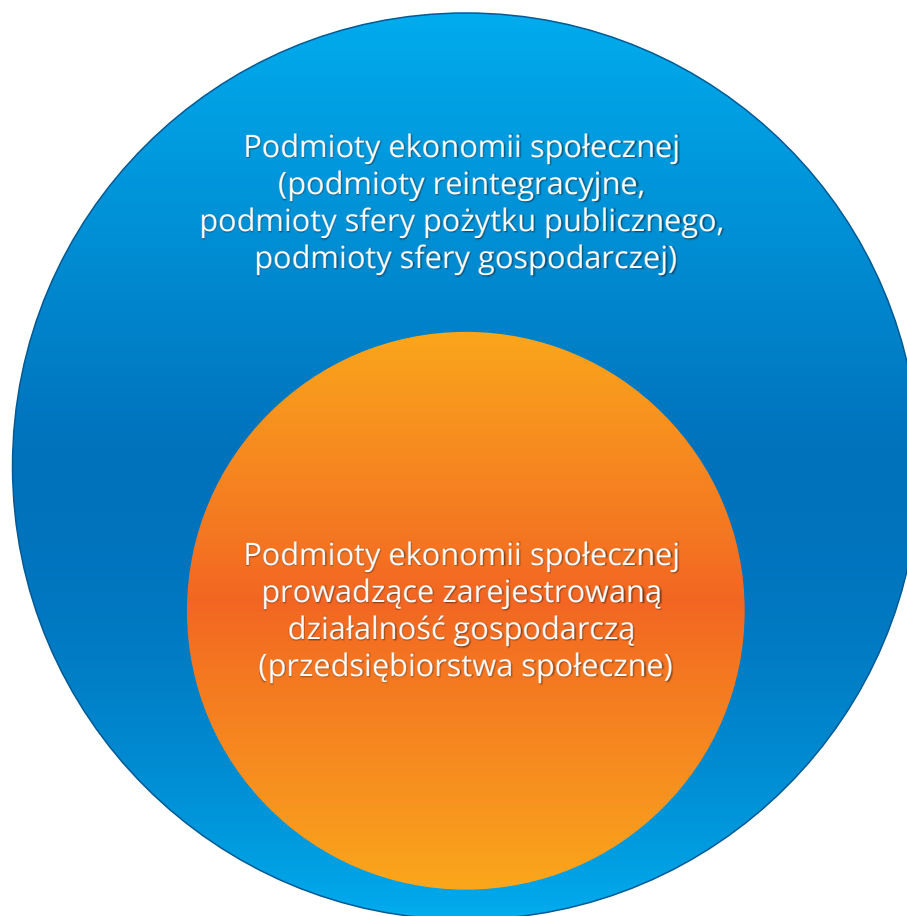
⁸ Krajowy Program Rozwoju Ekonomii Społecznej, MPiPS Zespół ds. rozwiązań systemowych w zakresie ekonomii społecznej, Projekt, maj 2013.

- podmioty sfery pożytku publicznego, które prowadzą działalność ekonomiczną, zatrudniają pracowników, choć ich działanie nie jest oparte na ryzyku ekonomicznym. Są to organizacje pozarządowe prowadzące odpłatną i nieodpłatną działalność pożytku publicznego; podmioty te mogą stać się przedsiębiorstwami społecznymi o ile podejmą działalność gospodarczą w określonym zakresie, podejmując również zobowiązania statutowe odnośnie dystrybucji zysku;
- podmioty sfery gospodarczej, które tworzone były jednak w związku z realizacją celu społecznego, bądź dla których leżący we wspólnym interesie cel społeczny jest racją bytu działalności komercyjnej. Są to podmioty, które nie spełniają wszystkich cech i warunków dotyczących działalności przedsiębiorstwa społecznego. Grupę tę można podzielić na trzy podgrupy:
 - organizacje pozarządowe prowadzące działalność gospodarczą, z której zyski wspierają realizację celów statutowych;
 - Zakłady Aktywności Zawodowej;
 - spółdzielnie, których celem jest zatrudnienie;
 - pozostałe spółdzielnie o charakterze konsumenckim i wzajemnościowym.

Osobną grupą, która może stanowić obszar ekonomii społecznej, są pojawiające się coraz częściej inicjatywy o charakterze nieformalnym⁹.

Koncepcję podziału sektora ekonomii społecznej, przyjętą na podstawie założeń projektu KPRES na potrzeby opracowania Regionalnego Planu przedstawia schemat na następnym stronie.

⁹ Krajowy Program Rozwoju Ekonomii Społecznej, MPiPS Zespół ds. rozwiązań systemowych w zakresie ekonomii społecznej, Projekt, maj 2013. s. 19-21.



Źródło: Opracowanie własne.

Dla pełnego zrozumienia specyfiki przedsiębiorczości społecznej, jak również z uwagi na charakter działań planowanych w woj. małopolskim w zakresie ekonomii społecznej, kluczowe wydaje się być pojęcie przedsiębiorczości. Należy je przy tym rozumieć nie tylko w kontekście procesu zakładania i prowadzenia przedsiębiorstwa, ale również w odniesieniu do zespołu cech osobowych lub posiadanych przez grupę, takich jak: kreatywność, innowacyjność - umiejętność przystosowywania się do zmiennych warunków, zdolność postrzegania szans i ich wykorzystywania, skłonność do szacowania i podejmowania ryzyka, współdziałanie. W bardzo szerokim rozumieniu jest to również własny, indywidualny rozwój i samokształcenie się. Przedsiębiorczość tak rozumiana jest wynikiem ciekawości ludzkiej, która w oparciu o wiarę w możliwość czynienia zmiany powoduje aktywność i rzeczywistą zmianę. Myśląc o rozwoju społecznym i gospodarczym (zarówno na poziomie krajowym, regionalnym czy społeczności lokalnej) - podstawą i jednym z czynników kluczowych będzie zawsze stopień tak rozumianej przedsiębiorczości.

ROZDZIAŁ II

FUNKCJE EKONOMII SPOŁECZNEJ

W rozważaniach nad ekonomią społeczną w kontekście tworzenia dokumentów strategicznych czy planistycznych należy zwrócić szczególną uwagę na funkcje ekonomii społecznej. Wydają się być one kluczowe z punktu widzenia rozwoju społeczności lokalnych, w tym również Małopolski.

Sałustowicz¹⁰ wyróżnia cztery podstawowe funkcje ekonomii społecznej:

1. Ekonomia społeczna jako „*jobmachine*” - koncentrująca się przede wszystkim na oczekiwaniu, iż ekonomia społeczna skutecznie realizuje funkcje związane:
 - z generowaniem nowych miejsc pracy, szczególnie dla osób zagrożonych wykluczeniem społecznym;
 - z usługami w zakresie doradztwa zawodowego, szkoleń zawodowych, staży, itp.;
 - z ułatwianiem wejścia na tzw. pierwszy rynek pracy.

Na potrzeby zobrazowania powiązań między ww. funkcją a celami wyznaczonymi dla rozwoju Małopolski w Strategii Rozwoju Województwa Małopolskiego na lata 2011-2020, skrótowo nazwana zostanie ona FUNKCJĄ GENEROWANIA MIEJSC PRACY I AKTYWIZACJI ZAWODOWEJ.

2. Ekonomia społeczna jako sposób na łagodzenie napięcia między rynkiem, z jednej strony, a państwem socjalnym z drugiej; koncentrująca się na dostarczaniu usług socjalnych dla jednostek, zbiorowości i wspólnot lokalnych, zwłaszcza tam gdzie ani państwo, ani rynek nie są w stanie ich zaspokoić. W ten kontekst wpisuje się dostarczanie usług deficytowych z punktu widzenia danej społeczności lokalnej, w szczególności usług pomocy społecznej (usługi opiekuńcze, dożywianie), edukacji, itp.

Na potrzeby zobrazowania powiązań między ww. funkcją a celami wyznaczonymi dla rozwoju Małopolski w Strategii Rozwoju Województwa Małopolskiego na lata 2011-2020, skrótowo nazwana zostanie ona FUNKCJĄ DOSTARCZANIA USŁUG UŻYTECZNOŚCI PUBLICZNEJ.

3. Ekonomia społeczna jako „producent kapitału społecznego” - podkreśla się tu zdolności ekonomii społecznej do mobilizacji i pomnażania kapitału społecznego, rozumianego zarówno jako:

¹⁰ P. Sałustowicz, *Pojęcie, koncepcje i funkcje ekonomii społecznej*, w: *Ekonomia społeczna. Teksty*, 2007, s. 12.

- atrybut jednostki - zwiększający konkurencyjność jednostki ze względu na jej uczestnictwo w sieci społecznej (Coleman, Bourdieu)¹¹,
- atrybut grup czy nawet całych społeczności - wzmacniający wzajemne relacje międzyludzkie, budujący zaufanie, które to elementy ułatwiają koordynację działań na rzecz wspólnego dobra - „Tak jak i inne postaci kapitału, kapitał społeczny jest produktywny, umożliwia bowiem osiągnięcie pewnych celów, których nie dałoby się osiągnąć, gdyby go zabrakło [...]”¹².

W tym wymiarze, ekonomia społeczna ma możliwość „otworzyć dostęp do takich środków jak: wymiana informacji, kontakty, współpraca i wymiana, zaufanie i wzajemność, ale także aktywnie wspierać i wspomagać korzystanie z nich przez jednostki czy grupy społeczne”¹³.

Na potrzeby zobrazowania powiązań między ww. funkcją a celami wyznaczonymi dla rozwoju Małopolski w Strategii Rozwoju Województwa Małopolskiego na lata 2011-2020, skrótowo nazwana zostanie ona FUNKCJĄ WZMACNIANIA KAPITAŁU SPOŁECZNEGO.

4. Ekonomia społeczna jako „szkoła demokratyzacji” - poprzez oddolne zaangażowanie, mechanizmy partycypacji i demokratycznego zarządzania (zwłaszcza wymagane w spółdzielniach), dokonuje się kształtowanie postaw demokratycznych, które w teoretycznym założeniu powinny jako „nawyki” przenosić się na inne dziedziny życia społecznego, w tym na sferę życia publicznego. Miżejewski zauważa: „ekonomia społeczna znakomicie wkomponowuje się w ideę budowania demokracji uczestniczącej poprzez nową wizję ładu społecznego oraz integrację społeczności lokalnych. (...) W tym kontekście rola ES w budowie demokracji uczestniczącej jest nie do przecenienia, choćby z uwagi na nowe jakościowo powiązanie w obszarze jednej instytucji zarówno więzi o charakterze społecznym, jak i ekonomicznym. Połączenie wartości solidarności i indywidualnego zaangażowania ekonomicznego może - choć nie musi - budować nowe, aktywne formuły uczestnictwa lokalnego”¹⁴.

Na potrzeby zobrazowania powiązań między ww. funkcją a celami wyznaczonymi dla rozwoju Małopolski w Strategii Rozwoju Województwa Małopolskiego na lata 2011-2020, skrótowo nazwana zostanie ona FUNKCJĄ WZMACNIANIA POSTAW OBYWATELSKICH.

¹¹ P. Bourdieu *The forms of capital*, 1985

¹² R. Putnam i in., *Demokracja w działaniu: tradycje obywatelskie we współczesnych Włoszech*, Kraków, 1995, s. 258.

¹³ P. Salustowicz, *Pojęcie, koncepcje i funkcje ekonomii społecznej w: Ekonomia społeczna. Teksty*, 2007, s. 14.

¹⁴ C. Miżejewski, *Polityka społeczna wobec sektora ekonomii społecznej w: Ekonomia Społeczna. Teksty*, 2006, s.5.

Sałustowicz nie wyróżnia jeszcze co najmniej dwóch istotnych funkcji ekonomii społecznej, które wydają się być ważne z punktu widzenia rozwoju regionu:

5. Funkcja pobudzania zrównoważonego rozwoju lokalnego bazującego na zasobach lokalnych, potencjale miejsca i ludzi, można by rzec - lokalnych przewagach konkurencyjnych, takich jak np. walory przyrodnicze, krajoznawcze oraz dziedzictwa kulturowego. A przecież „zdolność” inicjatyw ekonomii społecznej do pobudzania rozwoju endogennej społeczności lokalnych ma szereg spektakularnych przykładów w Polsce (np. Bałtów) i w Małopolsce (np. Lanckorona). Mając na myśli mobilizowanie lokalnych przewag konkurencyjnych w ramach przedsięwzięć ekonomii społecznej, należy skoncentrować się na produktach lokalnych funkcjonujących pod tzw. „marką lokalną” oraz związanym z nimi marketingiem terytorialnym. Budowanie marki lokalnej wiąże się z określeniem tożsamości społeczności lokalnej lub regionu - wartości przyrodniczo-kulturowych, specyfiki oraz cech, z którymi identyfikują się jego mieszkańcy. Informacje o społeczności lokalnej są podstawą do określenia przekazu marki lokalnej. Niosą one w sobie wartości, które zasadniczo wyróżniają je spośród lawiny dostępnych dóbr. Są to:

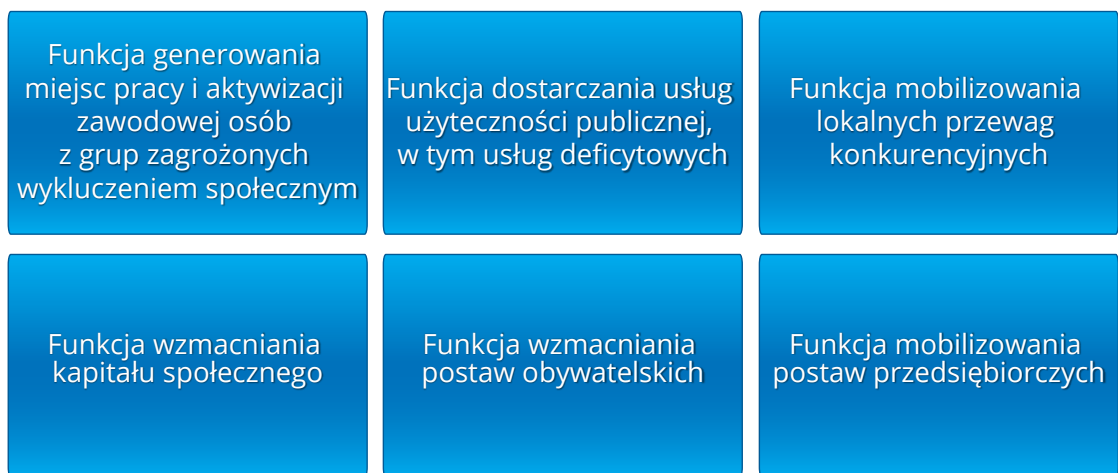
- bazowanie na walorach kulturowych, przyrodniczych i krajobrazowych;
- przyjazność dla środowiska;
- tworzenie lokalnych miejsc pracy;
- promocja społeczności lokalnej.

Na potrzeby zobrazowania powiązań między ww. funkcją a celami wyznaczonymi dla rozwoju Małopolski w Strategii Rozwoju Województwa Małopolskiego na lata 2011-2020, skrótowo nazwana zostanie ona FUNKCJĄ MOBILIZOWANIA LOKALNYCH PRZEWAG KONKURENCYJNYCH.

6. Funkcja pobudzania postaw przedsiębiorczych, mobilizowania i rozwoju kompetencji związanych z funkcjonowaniem na konkurencyjnym rynku pracy. Funkcja ta dotyczy zarówno pracowników organizacji i zmian w kulturze organizacyjnej podmiotów (np. organizacji pozarządowych wkraczających na drogę samofinansowania działalności poprzez działalność ekonomiczną, w przeciwieństwie do bazowania na dotacjach, grantach, darowiznach), jak i poszczególnych osób - pracowników/udziałowców/członków przedsiębiorstw społecznych, którzy poprzez współodpowiedzialność za finansowe powodzenie przedsiębiorstwa (ergo - wysokość i stabilność wynagrodzeń) są niejako zmuszeni do rozwoju kompetencji przedsiębiorczych.

Na potrzeby zobrazowania powiązań między ww. funkcją a celami wyznaczonymi dla rozwoju Małopolski w Strategii Rozwoju Województwa Małopolskiego na lata 2011-2020, skrótowo nazwana zostanie ona FUNKCJĄ MOBILIZOWANIA POSTAW PRZEDSIĘBIORCZYCH.

Schemat 1. Funkcje ekonomii społecznej.



Źródło: Opracowanie własne na podstawie: P. Sałustowicz, „Pojęcie, koncepcje i funkcje ekonomii społecznej”, 2007.

Dotychczas nie prowadzono w Polsce badań zmierzających do skwantyfikowania faktycznego oddziaływania podmiotów ekonomii społecznej w szeroko rozumianym wymiarze społecznym, jak i ekonomicznym, które mogłyby niejako udokumentować rolę ekonomii społecznej w powyższych obszarach. Niemniej jednak, widząc potrzebę badania oddziaływania społecznego (w zakresie realizacji wyżej opisanych funkcji) podmiotów ekonomii społecznej, są prowadzone prace nad metodą mierzenia społecznej wartości dodanej PES¹⁵.

Powyższe funkcje można podzielić na trzy podstawowe, realizowane przez bezpośrednie działania podmiotów ekonomii społecznej, czy szerzej - w ramach inicjatyw ES:

1. funkcja generowania miejsc pracy i aktywizacji zawodowej osób z grup zagrożonych wykluczeniem społecznym (jobmachine);
2. funkcja dostarczania usług użyteczności publicznej, w tym usług deficytowych;

¹⁵ Metoda Pomiaru Społecznej Wartości Dodanej ESOMETR. Koncepcja badania PES, na którą składa się ocena PES w 3 wymiarach - wiarygodności ekonomicznej, kondycji finansowej oraz społecznej wartości dodanej (realizacja funkcji zatrudnienia i integracji społeczno-zawodowej, podnoszenia kapitału społecznego, dostarczania usług deficytowych oraz rozwoju lokalnego w oparciu o potencjał społeczności lokalnej). Narzędzie i koncepcja metody ESOMETR dostępne są na stronie: www.swd.msap.uek.krakow.pl. Metoda opracowana w ramach projektu pn. Zintegrowany system wsparcia ekonomii społecznej (Priorytet I. Zatrudnienie i integracja społeczna, POKL).

3. funkcja mobilizowania lokalnych przewag konkurencyjnych (prorozwojowa w kontekście działań na rzecz rozwoju lokalnego);

oraz trzy, które mają charakter oddziaływania pośredniego i są związane z wartościami i kulturą organizacyjną PES:

4. funkcja wzmacniania kapitału społecznego;
5. funkcja wzmacniania postaw obywatelskich;
6. funkcja mobilizowania postaw przedsiębiorczych.

W zależności od wypełniania 3 podstawowych funkcji możemy wyróżnić trzy typy PES:

1. Nastawione na zatrudnienie osób należących do grup zagrożonych wykluczeniem społecznym oraz wsparcie w zakresie integracji społeczno-zawodowej. W przypadku tego typu podmiotów branża, zakres świadczonych usług, jest sprawą drugorzędną. Jest to kategoria tzw. *Work Integration Social Enterprises (WISEs)*¹⁶.
2. Nastawione na świadczenie usług użyteczności publicznej (kompletny katalog usług użyteczności publicznej został zawarty w art. 4 Ustawy z dnia 24 kwietnia 2003r. o pożytku publicznym i o wolontariacie)¹⁷.
3. Nastawione na działalność na rzecz społeczności lokalnych - prowadzenie działalności gospodarczej w oparciu o potencjał regionu/społeczności lokalnej.

¹⁶ C. Davister, J. Defourny, O. Gregoire, „*Work Integration Social Enterprises in the European Union: An Overview of Existing Models.*”, EMES, http://www.emes.net/fileadmin/emes/PDF_files/PERSE/PERSE_04_04_Trans-ENG.pdf (20.02.2012).

¹⁷ Dz. U. 2003 Nr 96 poz. 873.

ROZDZIAŁ III

MAPA CELÓW
W DOKUMENTACH
STRATEGICZNYCH
POWIĄZANYCH
BEZPOŚREDNIO
I POŚREDNIO Z OBSZAREM
EKONOMII SPOŁECZNEJ

Inicjatywy ekonomii społecznej mają charakter wielopłaszczyznowy - przecinają horyzontalnie takie obszary życia jak gospodarka, polityka społeczna, kultura, edukacja, środowisko. Dlatego, szukając „miejsca” dla dokumentu planistycznego dedykowanego ekonomii społecznej, niezbędne jest określenie regionalnego, strategicznego kontekstu dla założeń Regionalnego Planu tak, aby umiejscowić rozwój inicjatyw ekonomii społecznej w całościowej wizji rozwoju Województwa Małopolskiego.

W „Strategii Rozwoju Województwa Małopolskiego 2011-2020” (SRWM) znajdują się cele strategiczne, kierunki polityki rozwoju oraz działania, które bezpośrednio lub pośrednio wiążą się z ekonomią społeczną, głównie przez to, iż to właśnie instrumentarium ekonomii społecznej ze swoimi funkcjami (opisanymi powyżej), może przyczynić się do osiągnięcia wymienionych w Strategii celów oraz wprost przełożyć się na zaproponowane w SRWM działania.

Warto w tym miejscu przypomnieć również wizję „Małopolski 2020” jako uzgodnionej w przestrzeni szerokiej debaty publicznej, dla realizacji której ekonomia społeczna i zaproponowana formuła realizacji Regionalnego Planu jest niezbędna.

WIZJA „MAŁOPOLSKA 2020”

Chcemy, aby Małopolska była atrakcyjnym miejscem życia, pracy i spędzania czasu wolnego, europejskim regionem wiedzy i aktywności, silnym wartościami uniwersalnymi, tożsamością i aspiracjami swoich mieszkańców, świadomie czerpiącym z dziedzictwa i przestrzeni regionalnej, tworzącym szanse na rozwój ludzi i nowoczesnej gospodarki.

Poniżej przedstawione zostały obszary z przypisanymi celami strategicznymi oraz kierunki polityki rozwoju z przypisanymi do nich działaniami, w których ekonomia społeczna może odegrać znaczącą lub pomocniczą rolę.

OBSZAR 1.

Gospodarka wiedzy i aktywności,
którego celem strategicznym jest:

„Silna pozycja Małopolski jako regionu atrakcyjnego dla inwestycji, opartego na wiedzy, aktywności zawodowej i przedsiębiorczości mieszkańców”.

Schemat 2. Gospodarka wiedzy i aktywności - kierunki polityk rozwoju oraz działania a funkcje ekonomii społecznej.

<p>FUNKCJA MOBILIZOWANIA POSTAW PRZEDSIĘBIORCZYCH</p>	<ul style="list-style-type: none"> ■ Kierunek 1.2 Budowa infrastruktury regionu wiedzy. Przykładowe działanie - Wsparcie rozwoju inkubatorów przedsiębiorczości. ■ Kierunek 1.5 Wzmacnianie i promocja przedsiębiorczości Przykładowe działania: <ul style="list-style-type: none"> □ Wsparcie działań wzmacniających rozwój przedsiębiorczości społecznej. □ Rozwój oferty oraz poprawa dostępności zwrotnych instrumentów finansowania działalności przedsiębiorstw, w tym funduszy pożyczkowych i poręczeniowych.
<p>1. FUNKCJA DOSTARCZANIA USŁUG UŻYTECZNOŚCI PUBLICZNEJ 2. FUNKCJA MOBILIZOWANIA POSTAW PRZEDSIĘBIORCZYCH</p>	<ul style="list-style-type: none"> ■ Kierunek 1.1 Rozwój kapitału intelektualnego Przykładowe działania: <ul style="list-style-type: none"> □ Poprawa jakości i dostępności usług w zakresie wczesnej edukacji, świadczonych przez placówki wychowania przedszkolnego oraz w formach poza-przedszkolnych. □ Rozwój oferty w zakresie usług dotyczących podnoszenia oraz zmiany kwalifikacji na różnych etapach życia - w powiązaniu z potrzebami regionalnego rynku pracy. □ Wdrożenie systemowych rozwiązań zwiększających poziom uczestnictwa osób starszych w systemie kształcenia ustawicznego, w tym instrumentów finansowego wsparcia uniwersytetów trzeciego wieku.

FUNKCJA GENEROWANIA
MIEJSC PRACY
I AKTYWIZACJI
ZAWODOWEJ

■ Kierunek 1.4 Rozwój kształcenia zawodowego i wspieranie zatrudnienia

Przykładowe działania:

- Wdrożenie mechanizmów służących praktycznej nauce zawodu.
- Poprawa jakości i efektywności usług w zakresie planowania i rozwoju kariery zawodowej oraz wspierania zatrudnienia.

Źródło: Opracowanie własne.

OBSZAR 2.

Dziedzictwo i przemysł czasu wolnego,
którego celem strategicznym jest:

*„Wysoka atrakcyjność Małopolski w obszarze przemysłów czasu wolnego,
dzięki wykorzystaniu potencjału dziedzictwa regionalnego i kultury”.*

Schemat 3. Dziedzictwo i przemysł czasu wolnego - kierunki polityk rozwoju oraz działania a funkcje ekonomii społecznej.

FUNKCJA MOBILIZOWANIA
LOKALNYCH PRZEWAG
KONKURENCYJNYCH

■ Kierunek 2.1 Ochrona małopolskiej przestrzeni kulturowej.

Przykładowe działania:

- Utrzymanie wielokulturowego bogactwa oraz tożsamości lokalnej i regionalnej, szczególnie poprzez wspieranie folkloru, tradycji i sztuki ludowej.
- Funkcjonalne zarządzanie kulturą i dziedzictwem kulturowym, w tym rozwój partnerstwa sektora publicznego, pozarządowego i prywatnego.

■ Kierunek 2.2 Zrównoważony rozwój infrastruktury oraz komercjalizacja usług czasu wolnego.

■ Kierunek 2.4 Wzmocnienie promocji dziedzictwa regionalnego oraz oferty przemysłów czasu wolnego.

FUNKCJA GENEROWANIA
MIEJSC PRACY
I AKTYWIZACJI
ZAWODOWEJ

■ **Kierunek 2.3 Kształcenie kadr dla rozwoju i obsługi przemysłów czasu wolnego.**

Przykładowe działania:

- Działania obejmujące rozwój kształcenia oraz doskonalenia kadr w obszarze: obsługi ruchu turystycznego, rozwoju i upowszechniania kultury fizycznej, sportu i rekreacji, przemysłów kultury, animacji kultury oraz zarządzania kulturą i dziedzictwem kulturowym, „zawodów ginących”.

Źródło: Opracowanie własne.

OBSZAR 5.

Rozwój miast i terenów wiejskich,
którego cel strategiczny został sformułowany jako:

„Aktywne ośrodki usług publicznych i gospodarczych, zapewniające szanse na rozwój mieszkańców małych i średnich miast oraz terenów wiejskich”.

Schemat 4. Rozwój miast i terenów wiejskich - kierunki polityk rozwoju oraz działania a funkcje ekonomii społecznej.

<p>FUNKCJA DOSTARCZANIA USŁUG UŻYTECZNOŚCI PUBLICZNEJ DLA SPOŁECZNOŚCI LOKALNYCH</p>	<ul style="list-style-type: none"> ■ 5.1 Rozwój funkcji lokalnych centrów usług publicznych. Poprawa standardu świadczenia oraz dostępności podstawowych usług publicznych w zakresie lokalnej infrastruktury społecznej o charakterze: edukacyjnym, kulturalnym, rekreacyjnym i sportowym, zdrowotnym, w szczególności na obszarach o najniższej dostępności do usług publicznych.
<p>1. FUNKCJA MOBILIZOWANIA POSTAW PRZEDSIĘBIORCZYCH 2. FUNKCJA GENEROWANIA MIEJSC PRACY I AKTYWIZACJI ZAWODOWEJ</p>	<ul style="list-style-type: none"> ■ 5.2 Rozwój gospodarczy małych i średnich miast oraz terenów wiejskich. Przykładowe działania: <ul style="list-style-type: none"> ▣ Poprawa kondycji gospodarczej małych i średnich miast. ▣ Aktywizacja gospodarcza terenów wiejskich, np. w zakresie wsparcia dla tworzenia miejsc pracy w działalności pozarolniczej.

Źródło: Opracowanie własne.

OBSZAR 6.

Bezpieczeństwo ekologiczne, zdrowotne i społeczne,
którego celem strategicznym jest:

*„Wysoki poziom bezpieczeństwa mieszkańców Małopolski
w wymiarze środowiskowym, zdrowotnym i społecznym”.*

Schemat 5. Bezpieczeństwo ekologiczne, zdrowotne i społeczne - kierunki polityk rozwoju oraz działania a funkcje ekonomii społecznej.

1. FUNKCJA WZMACNIANIA
KAPITAŁU SPOŁECZNEGO
2. FUNKCJA
GENEROWANIA MIEJSC
PRACY I AKTYWIZACJI
ZAWODOWEJ

■ 6.3 Poprawa bezpieczeństwa społecznego: integrująca polityka społeczna.

Działania:

- Wdrożenie systemowych form wsparcia na rzecz dzieci zagrożonych wykluczeniem społecznym oraz przeciwdziałania i zwalczania dysfunkcji w rodzinie.
- Integracja działań na rzecz wyrównywania szans osób niepełnosprawnych.
- Wdrożenie regionalnej strategii działań w kontekście starzenia się społeczeństwa.

Źródło: Opracowanie własne.

ROZDZIAŁ IV

PODSTAWOWE ZAŁOŻENIA DOTYCZĄCE PROCESU KONSTRUOWANIA REGIONALNEGO PLANU

1. MIEJSCE REGIONALNEGO PLANU W KONTEKŚCIE DOKUMENTÓW STRATEGICZNYCH

Prace nad dokumentem zainicjowane zostały „Wytycznymi MPiPS do przygotowania i realizacji regionalnego planu działań na rzecz promocji i upowszechnienia ekonomii społecznej oraz rozwoju instytucji sektora ekonomii społecznej i jej otoczenia w regionie” z dnia 17 maja 2011 roku. Wytyczne nałożyły obowiązek stworzenia dla każdego województwa Planu, którego celem jest skoordynowanie działań różnorodnych środowisk, w tym przedstawicieli władz województwa, samorządów powiatowych i gminnych, podmiotów reprezentujących sektor ekonomii społecznej na rzecz rozwoju ww. sektora.

Równolegle prowadzone były działania mające na celu stworzenie Krajowego Programu Rozwoju Ekonomii Społecznej. Program wytycza na poziomie centralnym 5 obszarów - priorytetów stymulowania ekonomii społecznej:

1. **Ekonomia społeczna na społecznie odpowiedzialnym terytorium** (działania: Wspieranie partycypacyjnych modeli badania potrzeb społecznych i planowania rozwoju lokalnego; Wspieranie lokalnej samoorganizacji i aktywności obywatelskiej; Wspieranie rozwoju usług użyteczności publicznej poprzez ekonomię społeczną; Wspieranie działań na rzecz zrównoważonego rozwoju poprzez ekonomię społeczną; Wspieranie rozwoju działań na rzecz solidarności pokoleń poprzez ekonomię społeczną; Wspieranie rozwoju usług aktywnej integracji poprzez ekonomię społeczną).
2. **Działania regulacyjne w zakresie ekonomii społecznej** (działania: Określenie otoczenia prawnego ekonomii społecznej; Określenie zasad zamówień publicznych i pomocy publicznej wspierających rozwój ekonomii społecznej).
3. **System wsparcia ekonomii społecznej** (działania: Bezzwrotne instrumenty finansowe, Zwrotne instrumenty finansowe, System Ośrodków Wsparcia Ekonomii Społecznej, Wsparcie rozwoju sieci kooperacji i partnerstw ekonomii społecznej).
4. **Włączenie ekonomii do nurtu polityk publicznych na poziomie krajowym i regionalnym** (działania: z zakresu koordynacji polityki wobec ekonomii społecznej na poziomie krajowym, na poziomie regionalnym oraz samoorganizacji ekonomii społecznej i monitoringu kondycji ES¹⁸).

¹⁸ Małopolska od 2010 roku prowadzi cykliczne badania monitorujące kondycję małopolskich PES. Zobacz więcej: <http://www.es.malopolska.pl/biblioteka-ekonomii-spoecznej/monitoring-malopolskich-podmiotow-ekonomii-spoecznej-2011.html>

5. **Edukacja dla ekonomii społecznej** (działania: Kampanie edukacyjne, Ekonomia społeczna jako element tożsamości kulturowej)¹⁹.

Założenia Regionalnego Planu w Małopolsce w dużej mierze znajdują odniesienia do założeń Krajowego Programu, zachowując konieczną spójność z tym dokumentem, jednak ze względu na inny poziom oddziaływania oraz cechy regionu, założenia Regionalnego Planu posiadają swoją wyraźną specyfikę.

Ponieważ Małopolska od dłuższego czasu dostrzega rolę ekonomii społecznej w trwałym rozwoju regionu, dokument jest mocno zintegrowany ze „Strategią Rozwoju Województwa Małopolskiego 2011-2020” (SRWM).

Cel główny, cele szczegółowe i kierunki interwencji Regionalnego Planu, uwzględniając zapisy „Strategii Rozwoju Województwa Małopolskiego 2011-2020” w operacyjny sposób konkretyzują działania, które należy podjąć by wzmocnić korzystne z punktu widzenia Małopolski funkcje wypełniane przez inicjatywy i podmioty ekonomii społecznej. Struktura hierarchiczna celów Planu nie jest tożsama ze strukturą SRWM, głównie z powodu planistyczno - wykonawczego charakteru Regionalnego Planu, koncentrującego się na wybranym, relatywnie wąskim obszarze rozwojowym Strategii - Kierunku 1.5 Wzmacnianie i promocja przedsiębiorczości, Działanie: *Wsparcie działań wzmacniających rozwój przedsiębiorczości społecznej*. Z drugiej jednak strony - sektor ekonomii społecznej ma szeroki horyzont współoddziaływania i współzależności z innymi sektorami (publicznym, biznesu oraz sektorem pozarządowym, z którego się wywodzi lub wręcz bywa z nim utożsamiany²⁰). Ten horyzontalny charakter powoduje, że nie sposób planować celów i kierunków interwencji bez szerokiego „badania” powiązań z gospodarką, polityką społeczną, kulturą, dziedzictwem narodowym, itp.

Regionalny Plan Rozwoju Ekonomii Społecznej w Województwie Małopolskim na lata 2014-2020 jest spójny z *Programem Strategicznym Włączenie Społeczne*, w którym *Wsparcie działań wzmacniających rozwój przedsiębiorczości społecznej* jest jednym z priorytetów. Zależność Regionalnego Planu od dokumentów wyższego rzędu prezentuje schemat nr 6.

¹⁹ Krajowy Program Rozwoju Ekonomii Społecznej, MPiPS Zespół ds. rozwiązań systemowych w zakresie ekonomii społecznej, Projekt, maj 2013.

²⁰ Patrz: J. Defourny, *Od trzeciego sektora do przedsiębiorstwa społecznego*, W: *Przedsiębiorstwo społeczne. Antologia kluczowych tekstów*, FISE, Warszawa, 2008.

Schemat 6. Zależność Regionalnego Planu od dokumentów wyższego rzędu.



Źródło: Opracowanie własne.

2. ZAŁOŻENIA DOTYCZĄCE PROCESU KONSTRUOWANIA REGIONALNEGO PLANU

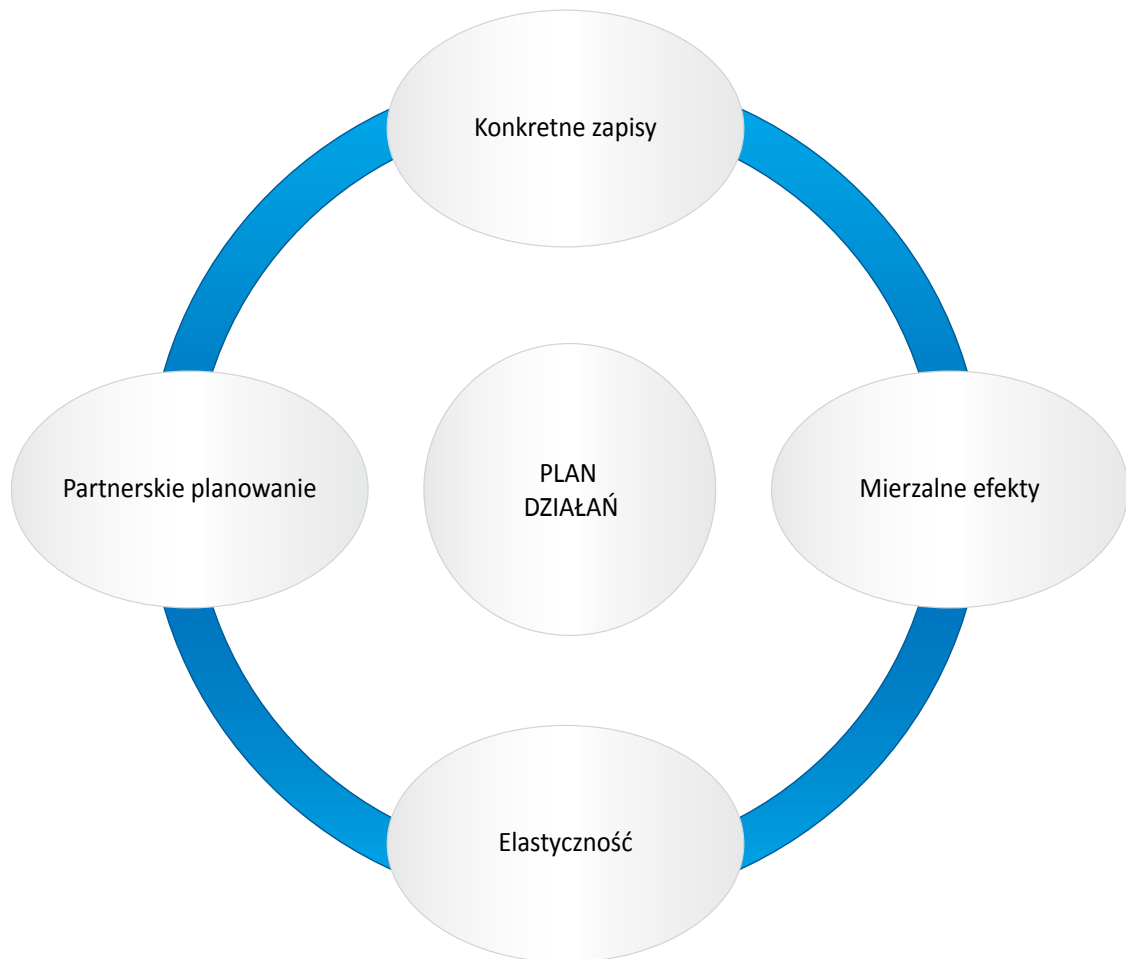
Regionalny Plan, zgodnie z podjętą podczas warsztatów Zespołu ds. Ekonomii Społecznej decyzją, ma mieć charakter „ACTION PLAN” - jest dokumentem konkretnym, w sposób czytelny przedstawiającym z jednej strony priorytety rozwoju, z drugiej niezbędne działania, które należy podjąć by uzyskać mierzalne efekty. Dodatkowo Regionalny Plan był budowany z uwzględnieniem zasad:

- **planowania partnerskiego** - szerokiej partycypacji w tworzeniu założeń Planu wielu środowisk działających w obszarze ekonomii społecznej²¹;

²¹ Spis osób i instytucji zaangażowanych w prace nad Regionalnym Planem w zespole ds. ES oraz zespołach roboczych znajduje się na końcu dokumentu.

- **elastyczności** w zakresie realizacji działań (reagującym na zmiany w zakresie czynników systemowych oraz regionalnych, w tym wynikających ze zmiennej kondycji i potrzeb sektora ES).

Schemat 7. Podstawowe zasady tworzenia dokumentu.



Źródło: Opracowanie własne.

Na potrzeby tworzenia dokumentu przyjęto następującą strukturę celów:

- **Cel główny** jako pożądaną obraz rzeczywistości. Cel główny w tym znaczeniu jest wyobrażeniem tego, co ma zostać osiągnięte dzięki realizacji Regionalnego Planu²². Cel ten został zidentyfikowany dzięki szerokiej diagnozie kondycji podmiotów ekonomii społecznej, otoczenia ekonomii społecznej oraz debacie prowadzonej w trakcie spotkań: grupy strategicznej oraz grup roboczych.
- **Cele szczegółowe** - są z jednej strony „lustrzanymi odbiciami” zidentyfikowanych problemów/barier w realizacji celu głównego, z drugiej ich realizacja jest niezbędna do tego by cel główny, zdefiniowany jako docelowy „stan idealny” mógł zaistnieć. W tym kontekście cele szczegółowe są „elementami budującymi” realizację celu głównego.
- **Kierunki interwencji** - konkretyzują cele szczegółowe, uwzględniają specyfikę różnych grup odbiorców oraz zasoby głównych aktorów w regionie, bez których realizacja celów szczegółowych Planu jest niemożliwa.

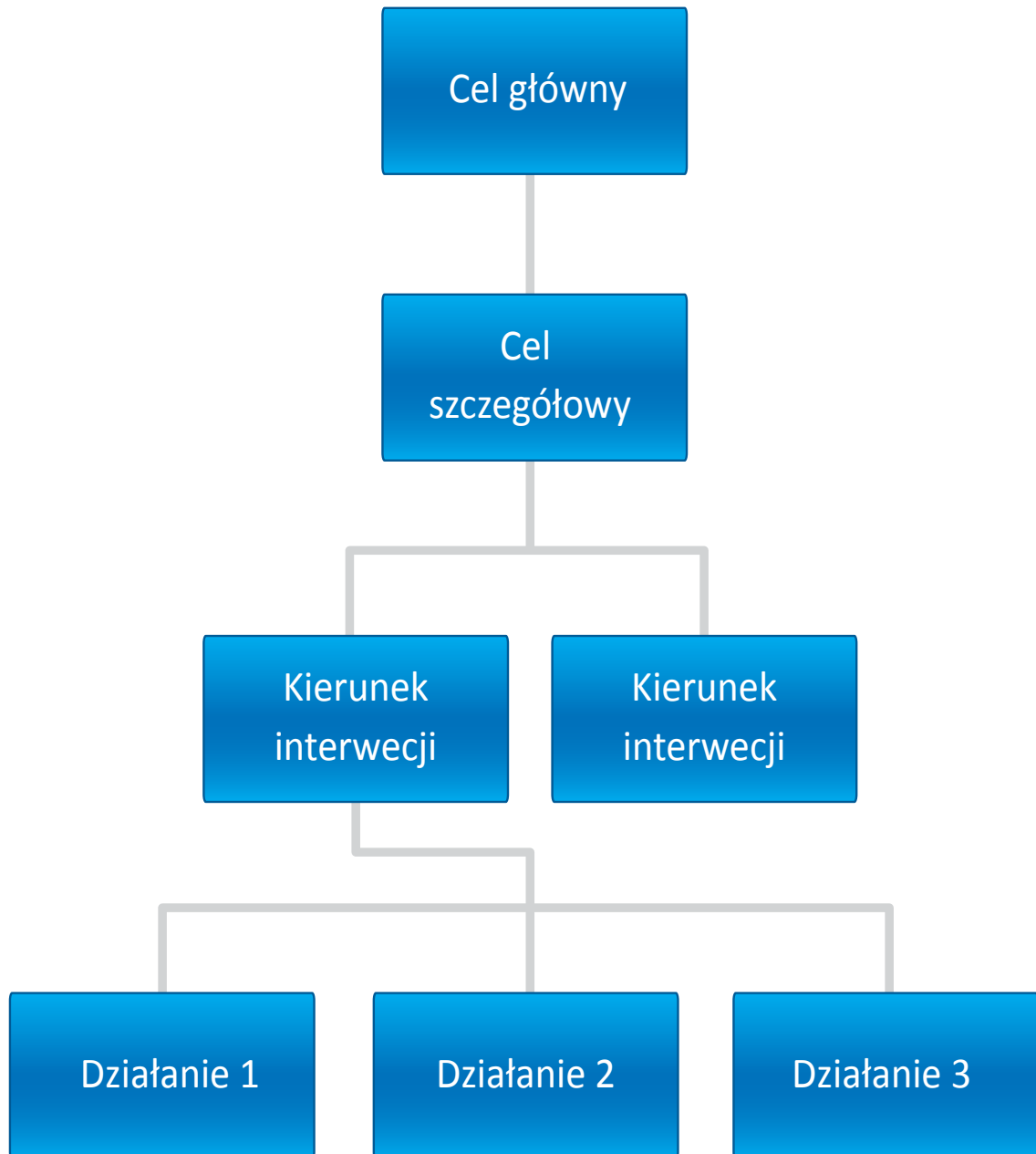
Podstawowym założeniem leżącym u podstaw tworzenia zapisów Regionalnego Planu było powiązanie celu głównego, celów szczegółowych oraz kierunków interwencji z funkcjami ekonomii społecznej:

1. Funkcja generowania miejsc pracy i aktywizacji zawodowej osób z grup zagrożonych wykluczeniem społecznym (jobmachine).
2. Funkcja dostarczania usług użyteczności publicznej, w tym usług deficytowych.
3. Funkcja mobilizowania lokalnych przewag konkurencyjnych (prorozwojowa w kontekście działań na rzecz rozwoju lokalnego).
4. Funkcja wzmocnienia kapitału społecznego.
5. Funkcja wzmocnienia postaw obywatelskich.
6. Funkcja mobilizowania postaw przedsiębiorczych.

Powiązanie celów i kierunków interwencji z ww. funkcjami wynika z założenia, że istotą rozwoju regionu nie jest wspieranie ekonomii społecznej oraz podmiotów ekonomii społecznej dla nich samych, lecz wspieranie służące skutecznemu i efektywnemu pełnieniu przez nie zidentyfikowanych funkcji, korzystnych dla rozwoju Małopolski (w szerokim, zdefiniowanym na poziomie SRWM wymiarze).

²² Aktualizacja strategii rozwoju województw z uwzględnieniem uwarunkowań krajowych i unijnych. Przewodnik, MRR, Warszawa, 2011.

Schemat 8. Struktura przedstawiająca cel główny, cele szczegółowe, kierunki interwencji i działania.



ROZDZIAŁ V

STRUKTURA REGIONALNEGO PLANU

1. CEL GŁÓWNY, CELE SZCZEGÓŁOWE, KIERUNKI INTERWENCJI I DZIAŁANIA

CEL GŁÓWNY

Funkcjonalne społeczności lokalne, podejmujące inicjatywy w obszarze ES w oparciu o potencjał mieszkańców, zasoby terytorium i dostępne instrumenty wsparcia.

CELE SZCZEGÓŁOWE

1	2	3	4	5
Rozwijające się społeczności lokalne w oparciu o inicjatywy ekonomii społecznej.	Dostępny system finansowania podmiotów ekonomii społecznej.	Stabilna współpraca pomiędzy PES oraz otoczeniem.	Wysokie kompetencje kadry PES.	Stabilna infrastruktura wsparcia ekonomii społecznej.

Celem głównym planowania działań w kontekście rozwoju regionu z użyciem instrumentarium ekonomii społecznej są „Funkcjonalne społeczności lokalne, podejmujące inicjatywy w obszarze ES w oparciu o potencjał mieszkańców, zasoby terytorium i dostępne instrumenty wsparcia”.

Należy zwrócić uwagę, że w takim ujęciu rozwój regionu uzależniony jest przede wszystkim od rozwoju społeczności lokalnych. Dlatego też podstawowym celem wspierania działań z obszaru ekonomii społecznej powinien być rozwój wspólnot lokalnych w oparciu o potencjał podmiotów ekonomii społecznej. „To właśnie społeczność lokalna powinna być widziana jako podmiot ekonomii społecznej, który wykorzystuje instrumenty ekonomiczne dla podnoszenia jakości życia mieszkańców. Wydaje się, że to podejście może być szansą dla wielu wspólnot, szczególnie dla tych znajdujących się w gorszej sytuacji, bez atutów w postaci położenia czy zasobów naturalnych, z poważnymi problemami społecznymi (np. strukturalne bezrobocie). To właśnie te gminy powinny zwrócić uwagę na szanse, jakie daje ekonomia społeczna w postaci inicjowania przedsiębiorstw społecznych i włączania ich w sieć współpracy na rzecz rozwoju lokalnej społeczności, a także tworzenie lokalnych gospodarek w oparciu o zaangażowanie całej społeczności i wykorzystanie jej zasobów”²³.

Cel główny nawiązuje do koncepcji funkcjonalnej społeczności: „Społeczność funkcjonalna to społeczność, która jest zdolna do stawiania i realizowania wspólnych celów oraz zaspokajania podstawowych potrzeb swoich członków. O stopniu funkcjonalności społeczności świadczy stopień

²³ P. Frączak, J. Wygnański, *Polski model ekonomii społecznej. Rekomendacje dla rozwoju. Zaproszenie do dyskusji*, FISE, Warszawa 2008, s.33.

ochrony bezpieczeństwa jej i jej członków oraz możliwości i gwarancje zaspokojenia potrzeb, dążeń, aspiracji i oczekiwań pojedynczych ludzi i grup²⁴. Zakładamy, że ekonomia społeczna, z opisanymi funkcjami, w zrównoważony i trwały sposób przyczynia się do rozwoju społeczności lokalnej, podnosząc jej samowystarczalność.

CEL SZCZEGÓŁOWY 1:

Rozwijające się społeczności lokalne w oparciu o inicjatywy ekonomii społecznej.

UZASADNIENIE REALIZACJI CELU:

„W rozważaniach nad wartościami ekonomii społecznej za rudymenarne uznaje się, między innymi, integralną podmiotowość człowieka, wspólnotowość, solidaryzm, kooperację, działanie zbiorowe i odpowiedzialność²⁵. Inicjatywy ekonomii społecznej powinny zatem być realizowane w oparciu o oddolne zaangażowanie mieszkańców lub grup społecznych zainteresowanych rozwiązaniem konkretnych problemów w społecznościach lokalnych. Podstawą takiego współdziałania jest posiadanie przez daną społeczność kapitału społecznego, który „tak jak i inne postaci kapitału, jest produktywny, umożliwia bowiem osiągnięcie pewnych celów, których nie dałoby się osiągnąć, gdyby go zabrakło (...)”²⁶. Deficyt kapitału społecznego, przejawiającego się takimi elementami jak zaufanie, więzi, normy współdziałania, jest podstawowym ogranicznikiem rozwoju inicjatyw ekonomii społecznej. Dlatego też działania związane z tworzeniem warunków i wspieraniem oddolnych inicjatyw budujących funkcjonalne społeczności, choć trudne i wymagające długiej perspektywy czasowej, zostały uznane za kluczowe z punktu widzenia rozwoju województwa w kontekście ekonomii społecznej.

KIERUNEK INTERWENCJI 1: WSPIERANIE LOKALNEJ SAMOORGANIZACJI I AKTYWNOŚCI OBYWATELSKIEJ.

Działania zmierzające do powstawania i rozwoju inicjatyw w obszarze ekonomii społecznej na poziomie lokalnym (sołectwo, gmina, związki gmin, powiat).

Odbiorcy: decydenci, mieszkańcy, lokalne organizacje pozarządowe i inne podmioty ekonomii społecznej, pracownicy lokalnych jednostek samorządowych, lokalne grupy działania.

Proponowane działania:

1. Cykliczne warsztaty w zakresie rozwoju lokalnego z wykorzystaniem instrumentów ES.

²⁴ Z. Woźniak, *Funkcjonalna społeczność – zaradni obywatele. Priorytety strategiczne polityki społecznej Miasta Poznania*; UM Poznań, 2002, s.10.

²⁵ S. Mazur, A. Pacut, *Ekonomia społeczna i jej wartości konstytutywne* w: *Ekonomia społeczna. Teksty*, 2006, nr 3, s.5.

²⁶ R. Putnam, R. Leonardi, R. Nanetti, *Demokracja w działaniu: Tradycje obywatelskie we współczesnych Włoszech*. Społeczny Instytut Wydawniczy Znak, Kraków-Warszawa, 1995, s. 258.

2. Działania animujące współpracę na rzecz inicjatyw ES na poziomie lokalnym oraz wsparcie inicjatyw społeczno-gospodarczych.
3. Promocja dobrych praktyk z zakresu lokalnych przedsięwzięć (np. funduszu sołectkiego, inicjatywy lokalnej, działań wzajemnościowych i sąsiedzkich).
4. Cykliczne fora samorządowców w zakresie rozwoju lokalnego z wykorzystaniem instrumentarium ekonomii społecznej.
5. Wsparcie szkoleniowe i doradcze w zakresie tworzenia programów współpracy z organizacjami pozarządowymi, Rad Działalności Pożytku Publicznego oraz lokalnych strategii rozwoju i innych dokumentów strategicznych w zakresie roli i narzędzi ekonomii społecznej w zrównoważonym rozwoju.

KIERUNEK INTERWENCJI 2: KSZTAŁTOWANIE POSTAW PRZEDSIĘBIORCZYCH W OBSZARZE EKONOMII SPOŁECZNEJ WŚRÓD MŁODZIEŻY.

Działania edukacyjne w zakresie przedsiębiorczości społecznej dla młodzieży kształcącej się na różnych szczeblach edukacji.

Odbiorcy: uczniowie gimnazjów, szkół średnich, nauczyciele, studenci, środowisko akademickie.

Proponowane działania:

1. Opracowanie oraz upowszechnianie pakietów edukacyjno-informacyjnych dot. przedsiębiorczości społecznej dla młodzieży gimnazjalnej i ponadgimnazjalnej.
2. Wsparcie szkoleniowo-doradcze w obszarze ekonomii społecznej dla nauczycieli.
3. Organizacja inicjatyw edukacyjnych z zakresu przedsiębiorczości społecznej, wykorzystujących elementy współzawodnictwa dla młodzieży kształcącej się na różnych szczeblach edukacji.
4. Wprowadzenie tematyki ES do programów studiów na wybranych kierunkach.
5. Organizacja imprez edukacyjnych z zakresu ekonomii społecznej na małopolskich uczelniach.

KIERUNEK INTERWENCJI 3: WYPRACOWANIE I WDROŻENIE SYSTEMU „POSZUKIWANIA” I KSZTAŁCENIA LIDERÓW PES.

Działania zmierzające do wdrożenia projektów mających na celu identyfikację, kształcenie i wsparcie liderów/animatorów lokalnych oraz inicjatyw z ich udziałem.

Odbiorcy: osoby i organizacje społeczne działające lokalnie.

Proponowane działania:

1. Opracowanie i wdrożenie projektu identyfikacji liderów i animatorów w społecznościach lokalnych (gminach).
2. Opracowanie i wdrożenie programu szkoleń, doradztwa, praktyk i konkursów dla liderów i animatorów lokalnych w obszarach związanych z praktycznym wymiarem działalności PES.
3. Objęcie wsparciem coachingowym liderów i animatorów lokalnych działających w PES.
4. Wsparcie w utworzeniu forum wymiany doświadczeń i współpracy między liderami oraz animatorami lokalnymi.
5. Wsparcie finansowe (małe granty) dla lokalnych inicjatyw w obszarze przedsiębiorczości społecznej.

KIERUNEK INTERWENCJI 4: WSPARCIE INICJATYW EKONOMII SPOŁECZNEJ OPARTYCH O MARKETING TERYTORIALNY I PRODUKT LOKALNY.

Działania zmierzające do powstawania i rozwoju inicjatyw ekonomii społecznej, bazujących na potencjale społeczności lokalnej w zakresie marketingu terytorialnego i produktów lokalnych.

Odbiorcy: decydenci, lokalne organizacje pozarządowe i podmioty ekonomii społecznej, grupy partnerskie, lokalne grupy działania, mieszkańcy, lokalni przedsiębiorcy.

Proponowane działania:

1. Wsparcie szkoleniowo-doradcze dla lokalnych partnerstw w zakresie marketingu terytorialnego i produktów lokalnych.
2. Promocja produktów lokalnych wytwarzanych przez PES w oparciu m.in. o włączenie do istniejącego systemu promocji produktów turystycznych i regionalnych (certyfikacja).
3. Promocja miejsc „niewykorzystanego potencjału” z terenu Małopolski.
4. Wsparcie w utworzeniu kanału/kanałów dystrybucji produktów lokalnych wytwarzanych przez PES oraz lokalnych przedsiębiorców (m.in. wspólny sklep internetowy).

CEL SZCZEGÓŁOWY 2:

Dostępny system finansowania podmiotów ekonomii społecznej.

UZASADNIENIE REALIZACJI CELU:

Dostępność wsparcia finansowego (zwrotnego i bezzwrotnego) jest jednym z kluczowych elementów przyczyniających się do powstawania i rozwoju podmiotów ekonomii społecznej. Ze względu na dużą różnorodność PES - głównie w zakresie formy prowadzenia działalności ekonomicznej (odpłatnej działalności pożytku publicznego bądź działalności gospodarczej) zasady wsparcia finansowego powinny różnić się od siebie. W obrębie tego celu istotne jest wyraźne rozróżnienie podmiotów ekonomii społecznej prowadzących stałą działalność gospodarczą (przedsiębiorstw społecznych) od pozostałych podmiotów ekonomii społecznej, które działalność ekonomiczną prowadzą w formie odpłatnej działalności pożytku publicznego i/lub działalności uzupełniającej, cyklicznej, sezonowej. W przypadku podmiotów prowadzących zarejestrowaną działalność gospodarczą główne znaczenie ma zagwarantowanie instrumentów finansowych umożliwiających rozwój działalności gospodarczej zarówno w formie bezzwrotnych dotacji, jak i pożyczek oraz poręczeń w celu umożliwienia dostępu do środków finansowych.

W przypadku pozostałych PES, dysponujących innymi formami przychodu niż ta z działalności ekonomicznej, znaczenie ma głównie bezzwrotne wsparcie finansowe związane z realizacją celów społecznych bądź kapitał umożliwiający zwiększenie zasięgu działań ekonomicznych PES (np. rozpoczęcie zarejestrowanej działalności gospodarczej).

Niezależnie od typu PES, kluczowe są uniwersalne zasady, które powinien posiadać system finansowania zwrotnego i bezzwrotnego PES: dostępność, przejrzystość procedur, elastyczność oraz krótki czas oczekiwania na przyznanie bądź odmowę wsparcia finansowego, monitoring i ewaluacja efektywności wykorzystanych środków.

KIERUNEK INTERWENCJI 1: ROZWÓJ ZWROTNEJ OFERTY FINANSOWEJ DLA PODMIOTÓW EKONOMII SPOŁECZNEJ.

Działania zmierzające do stworzenia i rozwoju instrumentów finansowania zwrotnego służącego wsparciu działalności gospodarczej PES.

Odbiorcy: podmioty ekonomii społecznej prowadzące zarejestrowaną działalność gospodarczą.

Proponowane działania:

1. Określenie założeń i sposobu funkcjonowania oraz promocji zwrotnej oferty finansowej dla podmiotów ekonomii społecznej, prowadzących działalność gospodarczą z uwzględnieniem specyfiki różnych form prawnych PES.

2. Wdrożenie skutecznego mechanizmu selekcji podmiotów ekonomii społecznej do dofinansowania zwrotnego.
3. Wdrożenie procesu wsparcia doradczego dla podmiotów ekonomii społecznej, które skorzystały z oferty wsparcia finansowego.
4. Wypracowanie i wdrożenie skutecznego systemu monitoringu i ewaluacji działalności podmiotów ekonomii społecznej, które otrzymały wsparcie finansowe.

KIERUNEK INTERWENCJI 2: ROZWÓJ SYSTEMU BEZZWROTNEGO WSPARCIA FINANSOWEGO DLA PES.

Kierunek interwencji obejmuje działania zmierzające do rozwoju efektywnego systemu wsparcia finansowego przeznaczonego na założenie lub rozwój inwestycyjny podmiotu ekonomii społecznej w powiązaniu z zatrudnieniem osób należących do kategorii wykluczonych społecznie.

Odbiorcy: osoby i instytucje zainteresowane powołaniem podmiotu ekonomii społecznej z zarejestrowaną działalnością gospodarczą, podmioty ekonomii społecznej prowadzące zarejestrowaną działalność gospodarczą.

Proponowane działania:

1. Określenie założeń i sposobu funkcjonowania oraz promocji bezzwrotnej oferty finansowej dla podmiotów ekonomii społecznej z uwzględnieniem specyfiki różnych form prawnych podmiotów ekonomii społecznej.
2. Wdrożenie skutecznego mechanizmu przygotowania (szkoleniowo-doradczego) i selekcji podmiotów ekonomii społecznej oraz grup inicjatywnych do dofinansowania bezzwrotnego.
3. Wdrożenie procesu wsparcia doradczego dla podmiotów ekonomii społecznej, które skorzystały z oferty wsparcia finansowego.
4. Wypracowanie i wdrożenie skutecznego systemu monitoringu i ewaluacji działalności podmiotów ekonomii społecznej, które otrzymały wsparcie finansowe.

CEL SZCZEGÓŁOWY 3:

Stabilna współpraca pomiędzy PES oraz otoczeniem.

UZASADNIENIE REALIZACJI CELU:

Deficyt kapitału społecznego, zwłaszcza typu ekskluzywnego²⁷, łączącego grupy ludzi nie zawsze sobie znanych w celu realizacji oddolnych inicjatyw na rzecz wspólnego dobra, jest widoczny również w środowisku związanym z ekonomią społeczną. Jeden z podstawowych wskaźników kapitału społecznego - działanie we współpracy na rzecz rozwiązania problemów w społeczności lokalnej lub realizacji projektów/inicjatyw rozwojowych, jest niewystarczający. Planując działania związane ze wzmacnianiem środowiska ekonomii społecznej należy zadbać o stworzenie warunków do współpracy rozpatrywanej przede wszystkim na dwóch płaszczyznach:

Poziom lokalny

Współpraca na poziomie lokalnym jest kluczem do wymiernego rozwoju podmiotów ekonomii społecznej, gdyż to właśnie w społecznościach lokalnych powstają konkretne przedsięwzięcia służące rozwiązywaniu problemów danej społeczności lub grupy jej przedstawicieli. Dlatego też współpraca na poziomie lokalnym ma inny kształt i częściej dotyczy konkretnych inicjatyw ekonomii społecznej. Działania nakierowane na stworzenie warunków dla współpracy na tym poziomie powinny brać pod uwagę specyfikę PES ze względu na pełnione przez nie funkcje, a projektowanie kierunku działań powinno uwzględniać przede wszystkim współpracę PES z lokalnymi jednostkami samorządu terytorialnego w zakresie wspólnych projektów, realizacji zadań publicznych przez PES.

Poziom ponadlokalny

Współpraca na poziomie ponadlokalnym będzie stymulowana w zakresie:

- a) współpracy PES między sobą (m.in. w formie konsorcjum), dotyczącej: przepływu informacji, realizacji wspólnych działań, projektów czy zleceń oraz lobbowania na rzecz zapisów w dokumentach, które mają wpływ na ich funkcjonowanie;

²⁷ Wg Putnama możemy wyróżnić dwa typy kapitału społecznego - inkluzywny (spajający) i ekskluzywny (łączący). Inkluzywny kapitał społeczny cechuje się silnym emocjonalnym ładunkiem, wiąże grupy homogeniczne (np. rodzina, grupy etniczne, religijne), posiada też konsekwencje negatywne – np. zamknięcie się grupy na nowe wzory zachowań, postępek. Ekskluzywny kapitał społeczny łączy ludzi z różnych środowisk, grup społecznych (np. sąsiadów), charakteryzuje się większą otwartością na różnice w wyznawanych wartościach oraz różne pochodzenie społeczne. Inkluzywny „kapitał społeczny jest (...) dobry do »przetrawiania«, ale (...) [ekskluzywny] kapitał społeczny jest istotny dla »robienia postępów«”. (R. Putnam i in., *Demokracja w działaniu: tradycje obywatelskie we współczesnych Włoszech*, Kraków, 1995, s. 41).

b) współpracy międzysektorowej, głównie między PES, biznesem oraz środowiskiem akademickim (m.in. w formie klastrów), w zakresie realizacji projektów i inicjatyw gospodarczych oraz przepływu wiedzy i doświadczeń.

KIERUNEK INTERWENCJI 1: WSPARCIE WSPÓŁPRACY PES ZE ŚRODOWISKIEM BIZNESU I AKADEMICKIM.

Działania inicjujące i wspierające współpracę pomiędzy małopolskimi podmiotami ekonomii społecznej oraz współpracę międzysektorową (głównie między PES, biznesem oraz środowiskiem akademickim) w zakresie realizacji projektów i inicjatyw gospodarczych oraz przepływu wiedzy i doświadczeń.

Odbiorcy: podmioty ekonomii społecznej, przedsiębiorstwa, uczelnie wyższe oraz pracownicy ww. podmiotów.

Proponowane działania:

1. Wsparcie organizacyjne i merytoryczne (doradztwo, szkolenia) dla sieci współpracy pomiędzy PES, biznesem i środowiskiem akademickim oraz dla konkretnych inicjatyw.
2. Promocja inicjatyw powstałych w ramach sieci współpracy.

KIERUNEK INTERWENCJI 2: USPOŁECZNIANIE ZADAŃ PUBLICZNYCH.

Działania zmierzające do intensyfikacji współpracy PES z lokalnymi jednostkami samorządu terytorialnego przede wszystkim w zakresie realizacji zadań publicznych przez podmioty ekonomii społecznej²⁸.

Odbiorcy: podmioty ekonomii społecznej, jednostki samorządu terytorialnego.

Proponowane działania:

1. Wsparcie szkoleniowe oraz informacyjne nt. korzyści i zasad stosowania klauzuli społecznej oraz przekazywania i zlecania zadań użyteczności publicznej do realizacji PES wśród jednostek samorządu terytorialnego oraz innych instytucji publicznych w Małopolsce.
2. Indywidualne wsparcie doradcze dla instytucji publicznych w zakresie zasad przekazywania i zlecania zadań użyteczności publicznej oraz stosowania klauzul społecznych.

²⁸ Przekazywania oraz zlecania zadań publicznych na podstawie Ustawy o działalności pożytku publicznego i o wolontariacie oraz Ustawy Prawo zamówień publicznych.

CEL SZCZEGÓŁOWY 4:

Wysokie kompetencje kadry PES.

UZASADNIENIE REALIZACJI CELU:

Z punktu widzenia każdej organizacji, kapitał ludzki jest kluczowym zasobem przekładającym się na zasięg i jakość działań, efektów oraz dalszy rozwój podmiotu. Ponieważ celem działania podmiotów ekonomii społecznej jest zarówno działalność ekonomiczna, jak i społeczna, inwestycje w kapitał ludzki powinny iść dwutorowo - wzmacniać wiedzę i praktyczne umiejętności zarówno w aspekcie funkcjonowania na konkurencyjnym rynku, czy szerzej w zakresie pozyskiwania i zarządzania przychodami, jak i profesjonalizacji działalności społecznej.

W wymiarze ekonomicznym, kluczowe jest wzmacnianie kompetencji biznesowych, wykorzystanie know-how sprawdzonego w biznesie, szkolenia i doradztwo prowadzone przez osoby mające praktyczne doświadczenie w prowadzeniu działalności gospodarczej. W wymiarze społecznym ważne jest zaprojektowanie działań wzmacniających kompetencje kadry w realizacji działań społecznych, przede wszystkim w zakresie stosowania sprawdzonych, innowacyjnych narzędzi wsparcia osób zagrożonych wykluczeniem społecznym oraz zagwarantowanie szkoleń zawodowych, podnoszących kluczowe kompetencje dla poszczególnych branż, w których działają PES, w tym przede wszystkim w obszarze usług użyteczności publicznej oraz marketingu terytorialnego i produktów lokalnych.

KIERUNEK INTERWENCJI 1: DOSTARCZENIE KOMPETENCJI BIZNESOWYCH MENADŻEROM PES.

Działania podnoszące kompetencje zorientowane na działalność ekonomiczną, wykorzystujące know-how sprawdzone w biznesie.

Odbiorcy: kadra menadżerska w podmiotach ekonomii społecznej.

Proponowane działania:

1. Diagnoza deficytów w zakresie kompetencji biznesowych menadżerów PES.
2. Dostosowanie oferty profesjonalnie świadczonych szkoleń i doradztwa oraz studiów podyplomowych z zakresu działalności gospodarczej w PES.
3. Wdrożenie systemu tzw. bonów szkoleniowych²⁹.

²⁹ System podmiotowego finansowania - przenosi odpowiedzialność za wybór szkolenia z instytucji oferującej szkolenie na podmiot zamawiający je (pracodawca, pracownik, mieszkaniec Małopolski) i tym samym ma na celu zaangażowanie grup, które dotychczas nie uczestniczyły w systemie dokształcania.

4. Realizacja programu staży pracowników PES w przedsiębiorstwach.
5. Przygotowanie i wdrożenie oferty specjalistycznego doradztwa, coachingu, mentoringu dla menadżerów PES świadczonego przez biznesmenów.

KIERUNEK INTERWENCJI 2: PODNIESIENIE DOSTĘPU DO OFERTY SZKOLEŃ ZAWODOWYCH DLA KADRY PES.

Działania podnoszące kluczowe kompetencje dla poszczególnych branż, w których działają PES, w tym przede wszystkim w obszarze usług użyteczności publicznej oraz marketingu terytorialnego i produktów lokalnych.

Odbiorcy: pracownicy podmiotów ekonomii społecznej.

Proponowane działania:

1. Diagnoza deficytów kształcenia zawodowego dla kadry PES, szczególnie w zakresie usług użyteczności publicznej oraz marketingu terytorialnego i produktów lokalnych.
2. Stworzenie i aktualizacja oferty kształcenia zawodowego dla kadry PES w zakresie zbieżnym z profilem PES, szczególnie w zakresie usług użyteczności publicznej oraz marketingu terytorialnego i produktów lokalnych.
3. Wdrożenie systemu tzw. bonów szkoleniowych.

CEL SZCZEGÓŁOWY 5:

Stabilna infrastruktura wsparcia ekonomii społecznej.

UZASADNIENIE REALIZACJI CELU:

Podmioty ekonomii społecznej, tak jak przedsiębiorstwa komercyjne, wymagają zapewnienia stabilnych, skoordynowanych i dostosowanych do potrzeb różnych grup odbiorców rozwiązań wspierających. Cechą takiego wsparcia powinna być elastyczność dopasowywania się do zmiennych warunków społeczno-ekonomicznych oraz potrzeb PES. System wsparcia powinien cechować się z jednej strony komplementarnością, z drugiej strony specjalizacją oraz dostosowaniem do specyfiki różnych odbiorców. Z badań³⁰ przeprowadzonych wśród uczestników Projektów 7.2.2 PO KL Wsparcie ekonomii społecznej w województwie wynika, że ważna jest geograficzna dostępność punktów świadczących usługi wspierające, jednak najważniejsze jest profesjonalne ich świadczenie przez osoby z bogatym doświadczeniem, zwłaszcza biznesowym. Wszystkie elementy dostęp-

³⁰ http://www.politykaspoleczna.obserwatorium.malopolska.pl/files/common/wyniki-badan-raporty/sprawozdanie_z_badania_opini_nt_skuteczności_form_wsparcia_ekonomii_spol_w_Malopolsce.pdf (01.07.2012).

nego obecnie wsparcia są potrzebne, należy je jedynie profilować w zależności od indywidualnej sytuacji PES.

Obok systemu wsparcia oraz koordynacji inicjatyw w obszarze ekonomii społecznej w regionie, na wyróżnienie zasługują działania związane z promocją ekonomii społecznej. Z perspektywy rozwoju PES, znaczenie ma dotarcie z informacją o cechach charakterystycznych PES odróżniających je od „klasycznych” przedsiębiorstw, przede wszystkim ze względu na wypełnianie przez nie funkcji integracji społeczno-zawodowej, dostarczania usług użyteczności publicznej i wpływu na rozwój społeczno-gospodarczy społeczności lokalnych. Tego rodzaju przekaz jest niezbędny by stworzyć sprzyjające i chętne do współpracy otoczenie dla PES, zwłaszcza w środowisku władz samorządowych, ale i biznesu. Z drugiej strony, ponieważ rozwój PES będzie możliwy tylko dzięki zwiększającej się liczbie klientów zainteresowanych zakupem produktów PES, niezbędne są kampanie promujące konkretne produkty oraz same podmioty je dostarczające wśród szerokiego kręgu społeczeństwa. W tym obszarze warto bazować na sprawdzonych doświadczeniach wykorzystujących nurt świadomego konsumeryzmu.

KIERUNEK INTERWENCJI 1: ZAPEWNIENIE BEZPOŚREDNIEGO WSPARCIA DLA PODMIOTÓW EKONOMII SPOŁECZNEJ W PIĘCIU SUBREGIONACH.

Działania zmierzające do rozwoju wsparcia, szybko i elastycznie dopasowującego się do zmieniających warunków społeczno-ekonomicznych oraz potrzeb PES, w tym prowadzących zarejestrowaną działalność gospodarczą (przedsiębiorstw społecznych) na poziomie subregionalnym.

Odbiorcy: podmioty ekonomii społecznej, w tym prowadzące zarejestrowaną działalność gospodarczą (przedsiębiorstwa społeczne), osoby i instytucje zainteresowane założeniem PES, jednostki samorządu terytorialnego, organizacje wspierające rozwój PES.

Proponowane działania:

1. Usługi animujące w zakresie ekonomii społecznej.
2. Usługi w zakresie powstawania nowych PES, w tym przedsiębiorstw społecznych.
3. Usługi wsparcia istniejących PES, w tym przedsiębiorstw społecznych (wsparcie biznesowe, księgowo, prawne, marketingowe).
4. Promocja oferty PES wśród potencjalnych grup odbiorców.
5. Gromadzenie i upowszechnianie informacji nt. dostępnej oferty wsparcia dla osób zagrożonych wykluczeniem społecznym w danym subregionie (oferta m.in. instytucji pomocy, integracji społecznej, rynku pracy i PES).

6. Wdrożenie standardów pracy ośrodków wsparcia ekonomii społecznej realizujących ww. usługi w pięciu subregionach Małopolski.

KIERUNEK INTERWENCJI 2: KOORDYNACJA WSPARCIA DLA PODMIOTÓW EKONOMII SPOŁECZNEJ W REGIONIE.

Działania związane z koordynacją wsparcia dostępnego dla podmiotów ekonomii społecznej, badaniami kondycji PES oraz przedsięwzięciami edukacyjnymi, informacyjnymi i promocyjnymi nt. ekonomii społecznej wśród otoczenia podmiotów ekonomii społecznej i wybranych grup społecznych.

Odbiorcy: podmioty ekonomii społecznej, ośrodki wsparcia ekonomii społecznej, jednostki samorządu terytorialnego, osoby i instytucje zainteresowane inicjatywami w obszarze ES oraz instytucje pomocy, integracji społecznej, rynku pracy.

Proponowane działania:

1. Działania regulacyjne zmierzające do wsparcia rozwoju przedsiębiorczości społecznej, takie jak:
 - a) dostosowanie warunków korzystania z bezzwrotnych źródeł finansowania w ramach EFRR do specyfiki PES;
 - b) dostosowanie warunków korzystania ze wsparcia finansowego w ramach EFRR na tworzenie klastrów z udziałem PES oraz włączanie do istniejących klastrów;
 - c) dostosowanie systemów realizacji programów operacyjnych, uwzględniających obowiązek stosowania klauzul społecznych;
 - d) promowanie przez kryteria strategiczne projektów partnerskich instytucji pomocy społecznej, rynku pracy oraz podmiotów ekonomii społecznej, wykorzystujących kompleksowe wsparcie społeczno-zawodowe na rzecz osób zagrożonych wykluczeniem społecznym.
2. Koordynacja wdrażania przedsięwzięć Regionalnego Planu na Rzecz Rozwoju Ekonomii Społecznej, realizowanych przez różne podmioty.
3. Koordynacja współpracy międzysektorowej na rzecz rozwoju ekonomii społecznej w ramach Małopolskiego Paktu na Rzecz Ekonomii Społecznej.
4. Realizacja inicjatyw/projektów edukacyjnych, informacyjnych, promocyjnych z zakresu ekonomii społecznej w województwie (Małopolski Lider Przedsiębiorczości Społecznej, Zakup prospołeczny, Tydzień Ekonomii Społecznej, Targi Ekonomii Społecznej).
5. Cykliczny monitoring ekonomii społecznej w Małopolsce (w tym kondycji PES).

6. Wypracowanie i wdrożenie profesjonalnej strategii promocji oferty małopolskich podmiotów ekonomii społecznej.
7. Wdrożenie mechanizmów wykorzystania wiedzy z badań do podejmowania działań długo- i krótkoterminowych w zakresie projektowania wsparcia dla podmiotów ekonomii społecznej.
8. Aktualizacja bazy podmiotów ekonomii społecznej wraz z ich ofertą produktów i usług.
9. Integracja oferty usług wspierających podmioty ekonomii społecznej pomiędzy OWES i pozostałymi instytucjami otoczenia ekonomii społecznej.
10. Prowadzenie regionalnego portalu zawierającego kompletne, aktualne i dostosowane do potrzeb różnych grup odbiorców informacje w obszarze ekonomii społecznej.

2. MATRYCA CELÓW, KIERUNKÓW INTERWENCJI I DZIAŁAŃ.

CEL GŁÓWNY:	
Funkcjonalne społeczności lokalne, podejmujące inicjatywy w obszarze ES w oparciu o potencjał mieszkańców, zasoby terytorium i dostępne instrumenty wsparcia.	
<p>CEL SZCZEGÓŁOWY 1</p> <p>Rozwijające się społeczności lokalne w oparciu o inicjatywy ekonomii społecznej.</p>	<ul style="list-style-type: none"> ■ Kierunek Interwencji 1: Wspieranie lokalnej samoorganizacji i aktywności obywatelskiej. ■ Kierunek Interwencji 2: Kształtowanie postaw przedsiębiorczych w obszarze ekonomii społecznej wśród młodzieży. ■ Kierunek Interwencji 3: Wypracowanie i wdrożenie systemu „poszukiwania” i kształcenia liderów PES. ■ Kierunek Interwencji 4: Wsparcie inicjatyw ekonomii społecznej opartych o marketing terytorialny i produkt lokalny.
<p>CEL SZCZEGÓŁOWY 2</p> <p>Dostępny system finansowania podmiotów ekonomii społecznej.</p>	<ul style="list-style-type: none"> ■ Kierunek Interwencji 1: Rozwój zwrotnej oferty finansowej dla podmiotów ekonomii społecznej. ■ Kierunek Interwencji 2: Rozwój systemu bezzwrotnego wsparcia finansowego dla PES.
<p>CEL SZCZEGÓŁOWY 3</p> <p>Stabilna współpraca pomiędzy PES oraz otoczeniem.</p>	<ul style="list-style-type: none"> ■ Kierunek Interwencji 1: Wsparcie współpracy PES ze środowiskiem biznesu i akademickim. ■ Kierunek Interwencji 2: Uspołecznianie zadań publicznych.
<p>CEL SZCZEGÓŁOWY 4</p> <p>Wysokie kompetencje kadry PES.</p>	<ul style="list-style-type: none"> ■ Kierunek Interwencji 1: Dostarczenie kompetencji biznesowych menadżerom PES. ■ Kierunek Interwencji 2: Podniesienie dostępu do oferty szkoleń zawodowych dla kadry PES.
<p>CEL SZCZEGÓŁOWY 5</p> <p>Stabilna infrastruktura wsparcia ekonomii społecznej.</p>	<ul style="list-style-type: none"> ■ Kierunek Interwencji 1: Zapewnienie bezpośredniego wsparcia dla PES w pięciu subregionach. ■ Kierunek Interwencji 2: Koordynacja wsparcia dla PES w regionie.

2.1. KIERUNKI INTERWENCJI I DZIAŁANIA DLA CELU SZCZEGÓŁOWEGO 1: ROZWIJAJĄCE SIĘ SPOŁECZNOŚCI LOKALNE W OPARCIU O INICJATYWY EKONOMII SPOŁECZNEJ.

- Kierunek Interwencji 1:
Wspieranie lokalnej samoorganizacji i aktywności obywatelskiej.

Proponowane działania:

1. Cykliczne warsztaty w zakresie rozwoju lokalnego z wykorzystaniem instrumentów ES.
2. Działania animujące współpracę na rzecz inicjatyw ES na poziomie lokalnym oraz wsparcie inicjatyw społeczno-gospodarczych.
3. Promocja dobrych praktyk z zakresu lokalnych przedsięwzięć (np. funduszu sołeckiego, inicjatywy lokalnej, działań wzajemnościowych i sąsiedzkich).
4. Cykliczne fora samorządowców w zakresie rozwoju lokalnego z wykorzystaniem instrumentarium ekonomii społecznej.
5. Wsparcie szkoleniowe i doradcze w zakresie tworzenia programów współpracy z organizacjami pozarządowymi, Rad Działalności Pożytku Publicznego oraz lokalnych strategii rozwoju w zakresie roli i narzędzi ekonomii społecznej w zrównoważonym rozwoju.

- Kierunek Interwencji 2:
Kształtowanie postaw przedsiębiorczych w obszarze ekonomii społecznej wśród młodzieży.

Proponowane działania:

1. Opracowanie oraz upowszechnianie pakietów edukacyjno- informacyjnych dot. przedsiębiorczości społecznej dla młodzieży gimnazjalnej i ponadgimnazjalnej.
2. Wsparcie szkoleniowo-doradcze w obszarze ekonomii społecznej dla nauczycieli.
3. Organizacja inicjatyw edukacyjnych z zakresu przedsiębiorczości społecznej wykorzystujących elementy współzawodnictwa dla młodzieży kształcącej się na różnych szczeblach edukacji.
4. Wprowadzenie tematyki ES do programów studiów na wybranych kierunkach.
5. Organizacja imprez edukacyjnych z zakresu ekonomii społecznej na małopolskich uczelniach.

- Kierunek Interwencji 3:
Wypracowanie i wdrożenie systemu „poszukiwania” i kształcenia liderów PES.

Proponowane działania:

1. Opracowanie i wdrożenie projektu identyfikacji liderów i animatorów w społecznościach lokalnych (gminach).
2. Opracowanie i wdrożenie programu szkoleń, doradztwa, praktyk i konkursów dla liderów i animatorów lokalnych w obszarach związanych z praktycznym wymiarem działalności PES.
3. Objęcie wsparciem coachingowym liderów i animatorów lokalnych działających w PES.
4. Wsparcie w utworzeniu forum wymiany doświadczeń i współpracy między liderami oraz animatorami lokalnymi.
5. Wsparcie finansowe (małe granty) dla lokalnych inicjatyw w obszarze przedsiębiorczości społecznej.

- Kierunek Interwencji 4:
Wsparcie inicjatyw ekonomii społecznej opartych o marketing terytorialny i produkt lokalny.

Proponowane działania:

1. Wsparcie szkoleniowo-doradcze dla lokalnych partnerstw w zakresie marketingu terytorialnego i produktów lokalnych.
2. Promocja produktów lokalnych wytwarzanych przez PES w oparciu m.in. o włączenie do istniejącego systemu promocji produktów turystycznych i regionalnych (certyfikacja).
3. Promocja miejsc „niewykorzystanego potencjału” z terenu Małopolski.
4. Wsparcie w utworzeniu kanału/kanałów dystrybucji produktów lokalnych wytwarzanych przez PES oraz lokalnych przedsiębiorców (m.in. wspólny sklep internetowy).

2.2. KIERUNKI INTERWENCJI I DZIAŁANIA DLA CELU SZCZEGÓŁOWEGO 2: DOSTĘPNY SYSTEM FINANSOWANIA PODMIOTÓW EKONOMII SPOŁECZNEJ.

- Kierunek Interwencji 1:
Rozwój zwrotnej oferty finansowej dla podmiotów ekonomii społecznej.

Proponowane działania:

1. Określenie założeń i sposobu funkcjonowania oraz promocji zwrotnej oferty finansowej dla podmiotów ekonomii społecznej prowadzących działalność gospodarczą z uwzględnieniem specyfiki różnych form prawnych PES.
2. Wdrożenie skutecznego mechanizmu selekcji podmiotów ekonomii społecznej do dofinansowania zwrotnego.
3. Wdrożenie procesu wsparcia doradczego dla podmiotów ekonomii społecznej, które skorzystały z oferty wsparcia finansowego.
4. Wypracowanie i wdrożenie skutecznego systemu monitoringu i ewaluacji działalności podmiotów ekonomii społecznej, które otrzymały wsparcie finansowe.

- Kierunek Interwencji 2:
Rozwój systemu
bezzwrotnego
wsparcia finansowego
dla PES.

Proponowane działania:

1. Określenie założeń i sposobu funkcjonowania oraz promocji bezzwrotnej oferty finansowej dla podmiotów ekonomii społecznej z uwzględnieniem specyfiki różnych form prawnych podmiotów ekonomii społecznej.
2. Wdrożenie skutecznego mechanizmu przygotowania (szkoleniowo-doradczego) i selekcji podmiotów ekonomii społecznej oraz grup inicjatywnych do dofinansowania bezzwrotnego.
3. Wdrożenie procesu wsparcia doradczego dla podmiotów ekonomii społecznej, które skorzystały z oferty wsparcia finansowego.
4. Wypracowanie i wdrożenie skutecznego systemu monitoringu i ewaluacji działalności podmiotów ekonomii społecznej, które otrzymały wsparcie finansowe.

2.3. KIERUNKI INTERWENCJI I DZIAŁANIA DLA CELU SZCZEGÓŁOWEGO 3: STABILNA WSPÓŁPRACA POMIĘDZY PES ORAZ OTOCZENIEM.

- Kierunek Interwencji 1:
Wsparcie współpracy
PES ze środowiskiem
biznesu i akademickim.

1. Wsparcie organizacyjne i merytoryczne (doradztwo, szkolenia) dla sieci współpracy pomiędzy PES, biznesem i środowiskiem akademickim oraz dla konkretnych inicjatyw.
2. Promocja inicjatyw powstałych w ramach sieci współpracy.

- Kierunek Interwencji 2:
Uspołecznianie zadań
publicznych.

1. Wsparcie szkoleniowe oraz informacyjne nt. korzyści i zasad stosowania klauzuli społecznej oraz przekazywania i zlecania zadań użyteczności publicznej do realizacji PES wśród jednostek samorządu terytorialnego oraz innych instytucji publicznych w Małopolsce.
2. Indywidualne wsparcie doradcze dla instytucji publicznych w zakresie zasad przekazywania i zlecania zadań użyteczności publicznej oraz stosowania klauzul społecznych.

2.4. KIERUNKI INTERWENCJI I DZIAŁANIA DLA CELU SZCZEGÓŁOWEGO 4: WYSOKIE KOMPETENCJE KADRY PES

- Kierunek Interwencji 1:
Dostarczenie kompetencji biznesowych menadżerom PES.

Proponowane działania:

1. Diagnoza deficytów w zakresie kompetencji biznesowych menadżerów PES.
2. Dostosowanie oferty profesjonalnie świadczonych szkoleń i doradztwa oraz studiów podyplomowych z zakresu działalności gospodarczej w PES.
3. Wdrożenie systemu tzw. bonów szkoleniowych.
4. Realizacja programu staży pracowników PES w przedsiębiorstwach.
5. Przygotowanie i wdrożenie oferty specjalistycznego doradztwa, coachingu, mentoringu dla menadżerów PES świadczonego przez biznesmenów.

- Kierunek Interwencji 2:
Podniesienie dostępu do oferty szkoleń zawodowych dla kadry PES.

Proponowane działania:

1. Diagnoza deficytów kształcenia zawodowego dla kadry PES, szczególnie w zakresie usług użyteczności publicznej oraz marketingu terytorialnego i produktów lokalnych.
2. Stworzenie i aktualizacja oferty kształcenia zawodowego dla kadry PES w zakresie zbieżnym z profilem PES, szczególnie w zakresie usług użyteczności publicznej oraz marketingu terytorialnego i produktów lokalnych.
3. Wdrożenie systemu tzw. bonów szkoleniowych.

2.5. KIERUNKI INTERWENCJI I DZIAŁANIA DLA CELU SZCZEGÓŁOWEGO 5: STABILNA I DOSTOSOWANA DO POTRZEB RÓŻNYCH GRUP ODBIORCÓW INFRASTRUKTURA WSPARCIA ES.

<ul style="list-style-type: none"> ■ Kierunek Interwencji 1: Zapewnienie bezpośredniego wsparcia dla podmiotów ekonomii społecznej w pięciu subregionach. 	<p>Proponowane działania:</p> <ol style="list-style-type: none"> 1. Usługi animujące w zakresie ekonomii społecznej. 2. Usługi w zakresie powstawania nowych PES, w tym przedsiębiorstw społecznych. 3. Usługi wsparcia istniejących PES, w tym przedsiębiorstw społecznych (wsparcie biznesowe, księgowo, prawne, marketingowe). 4. Promocja oferty PES wśród potencjalnych grup odbiorców. 5. Gromadzenie i upowszechnianie informacji nt. dostępnej oferty wsparcia dla osób zagrożonych wykluczeniem społecznym w danym subregionie (oferta m.in. instytucji pomocy, integracji społecznej, rynku pracy i PES). 6. Wdrożenie standardów pracy ośrodków wsparcia ekonomii społecznej realizujących ww. usługi w pięciu subregionach Małopolski.
<ul style="list-style-type: none"> ■ Kierunek Interwencji 2: Koordynacja wsparcia dla podmiotów ekonomii społecznej w regionie. 	<p>Proponowane działania:</p> <ol style="list-style-type: none"> 1. Działania regulacyjne, zmierzające do wsparcia rozwoju przedsiębiorczości społecznej, takie jak: <ol style="list-style-type: none"> a) dostosowanie warunków korzystania z bezzwrotnych źródeł finansowania w ramach EFRR do specyfiki PES; b) dostosowanie warunków korzystania ze wsparcia finansowego w ramach EFRR na tworzenie klastrów z udziałem PES oraz włączanie do istniejących klastrów; c) dostosowanie systemów realizacji programów operacyjnych uwzględniających obowiązek stosowania klauzul społecznych; d) promowanie przez kryteria strategiczne projektów partnerskich instytucji pomocy społecznej, rynku pracy oraz podmiotów ekonomii społecznej wykorzystujących kompleksowe wsparcie społeczno-zawodowe na rzecz osób zagrożonych wykluczeniem społecznym. 2. Koordynacja wdrażania przedsięwzięć Regionalnego Planu na Rzecz Rozwoju Ekonomii Społecznej, realizowanych przez różne podmioty.

■ Kierunek
Interwencji 2:
Koordynacja
wsparcia dla
podmiotów
ekonomii
społecznej
w regionie.

3. Koordynacja współpracy międzysektorowej na rzecz rozwoju ekonomii społecznej w ramach Małopolskiego Paktu na Rzecz Ekonomii Społecznej.
4. Realizacja inicjatyw/projektów edukacyjnych, informacyjnych, promocyjnych z zakresu ES w województwie (Małopolski Lider Przedsiębiorczości Społecznej, Zakup prospołeczny, Tydzień Ekonomii Społecznej, Targi Ekonomii Społecznej).
5. Cykliczny monitoring ekonomii społecznej w Małopolsce (w tym kondycji PES).
6. Wypracowanie i wdrożenie profesjonalnej strategii promocji oferty małopolskich PES.
7. Wdrożenie mechanizmów wykorzystania wiedzy z badań do podejmowania działań długo- i krótkoterminowych w zakresie projektowania wsparcia dla PES.
8. Aktualizacja bazy podmiotów ekonomii społecznej wraz z ich ofertą produktów i usług.
9. Integracja oferty usług wpierających PES pomiędzy OWES i pozostałymi instytucjami otoczenia ekonomii społecznej.
10. Prowadzenie regionalnego portalu zawierającego kompletne, aktualne i dostosowane do potrzeb różnych grup odbiorców informacje w obszarze ekonomii społecznej.

3. REALIZACJA FUNKCJI EKONOMII SPOŁECZNEJ POPRZEZ DZIAŁANIA PLANU

Funkcje	Sposoby stymulowania z poziomu regionu - kierunki interwencji/działania
<p>Funkcja generowania miejsc pracy i aktywizacji zawodowej osób z grup zagrożonych wykluczeniem społecznym</p>	<ul style="list-style-type: none"> ■ Promowanie przez kryteria strategiczne projektów partnerskich instytucji pomocy społecznej, rynku pracy oraz podmiotów ekonomii społecznej wykorzystujących kompleksowe wsparcie społeczno-zawodowe na rzecz osób zagrożonych wykluczeniem społecznym. ■ Wypracowanie i wdrożenie systemu „poszukiwania” i kształcenia liderów PES. ■ Rozwój systemu bezzwrotnego wsparcia finansowego dla PES. ■ Rozwój zwrotnej oferty finansowej dla podmiotów ekonomii społecznej. ■ Podniesienie dostępu do oferty szkoleń zawodowych dla kadry PES. ■ Zapewnienie bezpośredniego wsparcia dla PES w pięciu subregionach.
<p>Funkcja dostarczania usług użyteczności publicznej, w tym usług deficytowych</p>	<ul style="list-style-type: none"> ■ Uspołecznianie zadań publicznych. ■ Dostarczenie kompetencji biznesowych menadżerom PES. ■ Podniesienie dostępu do oferty szkoleń zawodowych dla kadry PES. ■ Rozwój zwrotnej oferty finansowej dla podmiotów ekonomii społecznej. ■ Zapewnienie bezpośredniego wsparcia dla PES w pięciu subregionach.

<p>Funkcja mobilizowania lokalnych przewag konkurencyjnych (prorozwojowa w kontekście działań na rzecz rozwoju lokalnego)</p>	<ul style="list-style-type: none"> ■ Wsparcie inicjatyw ekonomii społecznej opartej o marketing terytorialny i produkt lokalny. ■ Wspieranie lokalnej samoorganizacji i aktywności obywatelskiej. ■ Wypracowanie i wdrożenie systemu „poszukiwania” i kształcenia liderów PES. ■ Wsparcie współpracy PES ze środowiskiem biznesu i akademickim. ■ Uspołecznianie zadań publicznych. ■ Podniesienie dostępu do oferty szkoleń zawodowych dla kadry PES. ■ Realizacja inicjatyw/projektów edukacyjnych, informacyjnych, promocyjnych z zakresu ES w województwie. ■ Zapewnienie bezpośredniego wsparcia dla PES w pięciu subregionach.
<p>Funkcja wzmocnienia kapitału społecznego</p>	<ul style="list-style-type: none"> ■ Wspieranie lokalnej samoorganizacji i aktywności obywatelskiej. ■ Wypracowanie i wdrożenie systemu „poszukiwania” i kształcenia liderów PES. ■ Wsparcie finansowe (małe granty) dla lokalnych inicjatyw w obszarze przedsiębiorczości społecznej. ■ Wsparcie inicjatyw ekonomii społecznej opartej o marketing terytorialny i produkt lokalny. ■ Uspołecznianie zadań publicznych. ■ Zapewnienie bezpośredniego wsparcia dla PES w pięciu subregionach.
<p>Funkcja wzmocnienia postaw obywatelskich</p>	<ul style="list-style-type: none"> ■ Wspieranie lokalnej samoorganizacji i aktywności obywatelskiej. ■ Uspołecznianie zadań publicznych. ■ Zapewnienie bezpośredniego wsparcia dla PES w pięciu subregionach.

Funkcja
mobilizowania
postaw
przedsiębiorczych

- Kształtowanie postaw przedsiębiorczych w obszarze ekonomii społecznej wśród młodzieży.
- Wypracowanie i wdrożenie systemu „poszukiwania” i kształcenia liderów PES.
- Wsparcie inicjatyw ekonomii społecznej opartej o marketing terytorialny i produkt lokalny.
- Wsparcie współpracy PES ze środowiskiem biznesu i akademickim.
- Dostarczenie kompetencji biznesowych menadżerom PES.
- Zapewnienie bezpośredniego wsparcia dla PES w pięciu subregionach.

ROZDZIAŁ VI

PODSTAWOWE ZAŁOŻENIA DOTYCZĄCE SYSTEMU REALIZACJI REGIONALNEGO PLANU WRAZ Z PLANEM FINANSOWYM

Głównym podmiotem działań określonych w Regionalnym Planie jest społeczność lokalna i jej członkowie, natomiast adresatem działań są w zależności od celu:

<p>CEL SZCZEGÓŁOWY 1</p> <p>Rozwijające się społeczności lokalne w oparciu o inicjatywy ekonomii społecznej.</p>	<ul style="list-style-type: none"> ■ JST ■ PES ■ mieszkańcy ■ Lokalne Grupy Działania i partnerstwa lokalne ■ lokalni liderzy ■ młodzież
<p>CEL SZCZEGÓŁOWY 2</p> <p>Dostępny system finansowania podmiotów ekonomii społecznej.</p>	<ul style="list-style-type: none"> ■ PES, w tym szczególnie prowadzące działalność gospodarczą ■ osoby i instytucje zainteresowane założeniem PES
<p>CEL SZCZEGÓŁOWY 3</p> <p>Stabilna współpraca pomiędzy PES oraz otoczeniem.</p>	<ul style="list-style-type: none"> ■ PES ■ biznes ■ JST ■ sieci współpracy
<p>CEL SZCZEGÓŁOWY 4</p> <p>Wysokie kompetencje kadry PES.</p>	<ul style="list-style-type: none"> ■ kadra PES ■ lokalni liderzy
<p>CEL SZCZEGÓŁOWY 5</p> <p>Stabilna infrastruktura wsparcia ekonomii społecznej.</p>	<ul style="list-style-type: none"> ■ PES ■ osoby i instytucje zainteresowane założeniem PES ■ JST ■ instytucje otoczenia PES

Realizatorzy założeń Planu. Określone w dokumencie założenia dotyczące ekonomii społecznej, traktowanej w kategoriach instrumentarium rozwoju społeczności lokalnych oraz Małopolski, wymagają stymulowania przez określonych realizatorów.

Uwzględniając zasadę subsydiarności, realizatorzy powinni wspierać, a nie wyręczać adresatów działań oraz nie ingerować w sprawy, z którymi adresaci działań są w stanie poradzić sobie sami.

W trakcie jednego z warsztatów grupy roboczej zostali wyznaczeni realizatorzy, którym przypisano kompetencje i odpowiedzialność za realizację:

- a) całego kierunku interwencji (jeżeli kierunek interwencji złożony jest z działań następujących po sobie w logicznej konsekwencji, a analiza kosztów i korzyści wskazuje na zasadność wyznaczenia jednego realizatora);
- b) wybranych działań w obrębie kierunku interwencji (jeżeli zasadne jest by działania były realizowane równoległe przez wiele podmiotów).

W każdej z wyżej wymienionych sytuacji niezbędna jest koordynacja przepływu informacji o podejmowanych działaniach oraz zasada partnerskiego współdziałania.

Poza wyznaczonymi realizatorami kierunków interwencji/działań kluczową rolę będzie odgrywać również:

1. Regionalny Komitet Rozwoju Ekonomii Społecznej (RKRES)/Małopolski Pakt na Rzecz Ekonomii Społecznej (MPRES), którego zadaniem będzie m.in. koordynacja działań Województwa w zakresie ekonomii społecznej.
2. Grupy robocze powstałe w ramach RKRES/MPRES, których zadaniem będzie opracowywanie i wdrażanie konkretnych inicjatyw wpływających na rozwój ekonomii społecznej w regionie (w tym grupa ds. systemu wsparcia ES mająca na celu integrację oferty usług wspierających PES [OWES i pozostałych instytucji otoczenia ES]).
3. Regionalny Koordynator Ekonomii Społecznej (RKES), którego głównym zadaniem będzie koordynacja działań wszystkich wyznaczonych w Planie realizatorów, w tym głównie poprzez działania związane z wdrażaniem, monitoringiem i ewaluacją oraz aktualizacją założeń Planu. Rolę Regionalnego Koordynatora Ekonomii Społecznej w Małopolsce pełnić będzie Regionalny Ośrodek Polityki Społecznej w Krakowie³¹.

Na kolejnych stronach został przedstawiony system realizacji założeń Regionalnego Planu, uwzględniający kierunki interwencji oraz proponowane działania wraz z przypisanymi im realizatorami, potencjalnymi źródłami finansowania, budżetem oraz terminami realizacji.

Łączny budżet Regionalnego Programu wynosi 74 840 000 PLN.

³¹ Projekt Krajowego Programu Rozwoju Ekonomii Społecznej z maja 2013 r. przewiduje „wyznaczenie w województwie jednostki odpowiedzialnej za koordynację działań związanych z ekonomią społeczną - Regionalnego Ośrodka Polityki Społecznej. Jednostka ta, koordynowałaby działania władzy publicznej w zakresie realizacji Regionalnego Programu oraz merytorycznie określałaby kierunki i procedury wsparcia ekonomii społecznej w ramach RPO.” (str. 64).

Tabela 1. System realizacji Regionalnego Planu.

CEL SZCZEGÓŁOWY 1

Rozwijające się społeczności lokalne w oparciu o inicjatywy ekonomii społecznej.

- Kierunek Interwencji 1: Wspieranie lokalnej samoorganizacji i aktywności obywatelskiej.

Proponowane działania:

1. Cykliczne warsztaty w zakresie rozwoju lokalnego z wykorzystaniem instrumentów ES.
2. Działania animujące współpracę na rzecz inicjatyw ES na poziomie lokalnym oraz wsparcie inicjatyw społeczno-gospodarczych.
3. Promocja dobrych praktyk z zakresu lokalnych przedsięwzięć (np. funduszu sołectkiego, inicjatywy lokalnej, działań wzajemnościowych i sąsiedzkich).
4. Cykliczne fora samorządowców w zakresie rozwoju lokalnego z wykorzystaniem instrumentarium ekonomii społecznej.
5. Wsparcie szkoleniowe i doradcze w zakresie tworzenia programów współpracy z organizacjami pozarządowymi, Rad Działalności Pożytku Publicznego oraz lokalnych strategii rozwoju w zakresie roli i narzędzi ekonomii społecznej w zrównoważonym rozwoju.

Podmioty realizujące: OWESy, NGO, LGD, JST, Projekty konkursowe.

Koordinacja: Regionalny Koordynator ES (RKES).

Budżet: 1 760 000 PLN.

Potencjalne źródła finansowania: Europejski Fundusz Społeczny (EFS), Obywatele dla Demokracji (Mechanizm Finansowy EOG), Program Fundusz Inicjatyw Obywatelskich (PFIO), środki własne projektodawców.

Termin realizacji: lata 2014-2020.

- Kierunek Interwencji 2: Kształtowanie postaw przedsiębiorczych w obszarze ekonomii społecznej wśród młodzieży.

Proponowane działania:

1. Opracowanie oraz upowszechnienie pakietów edukacyjno-informacyjnych dot. przedsiębiorczości społecznej dla młodzieży gimnazjalnej i ponadgimnazjalnej.
2. Wsparcie szkoleniowo-doradcze w obszarze ekonomii społecznej dla nauczycieli.
3. Organizacja inicjatyw edukacyjnych z zakresu przedsiębiorczości społecznej, wykorzystujących elementy współzawodnictwa dla młodzieży kształcącej się na różnych szczeblach edukacji.
4. Wprowadzenie tematyki ES do programów studiów na wybranych kierunkach.
5. Organizacja imprez edukacyjnych z zakresu ekonomii społecznej na małopolskich uczelniach.

Podmioty realizujące: OWESy, uczelnie wyższe, NGO, szkoły.

Koordinacja: Regionalny Koordynator ES (RKES).

Budżet: 450 000 PLN.

Potencjalne źródła finansowania: Europejski Fundusz Społeczny (EFS), Obywatele dla Demokracji (Mechanizm Finansowy EOG), PFIO, środki własne projektodawców.

Termin realizacji: lata 2014-2020.

- Kierunek Interwencji 3: Wypracowanie i wdrożenie systemu „poszukiwania” i kształcenia liderów PES.

Proponowane działania:

1. Opracowanie i wdrożenie projektu identyfikacji liderów i animatorów w społecznościach lokalnych (gminach).
2. Opracowanie i wdrożenie programu szkoleń, doradztwa, praktyk i konkursów dla liderów i animatorów lokalnych w obszarach związanych z praktycznym wymiarem działalności PES.
3. Objęcie wsparciem coachingowym liderów i animatorów lokalnych działających w PES.
4. Wsparcie w utworzeniu forum wymiany doświadczeń i współpracy między liderami a animatorami lokalnymi.
5. Wsparcie finansowe (małe granty) dla lokalnych inicjatyw w obszarze przedsiębiorczości społecznej.

Podmioty realizujące: OWESy, NGO, LGD i inni animatorzy działań wyłonieni w drodze konkursu.

Budżet: 2 820 000 PLN.

Potencjalne źródła finansowania : Europejski Fundusz Społeczny (EFS), Obywatele dla Demokracji (Mechanizm Finansowy EOG), PFIO, środki własne projektodawców.

Termin realizacji: lata 2014-2020.

- Kierunek Interwencji 4: Wsparcie inicjatyw ekonomii społecznej opartej o marketing terytorialny i produkt lokalny.

Proponowane działania:

1. Wsparcie szkoleniowo-doradcze dla lokalnych partnerstw w zakresie marketingu terytorialnego i produktów lokalnych.
2. Promocja produktów lokalnych wytwarzanych przez PES w oparciu m.in. o włączenie do istniejącego systemu promocji produktów turystycznych i regionalnych (certyfikacja).
3. Promocja miejsc „niewykorzystanego potencjału” z terenu Małopolski.
4. Wsparcie w utworzeniu kanału/kanałów dystrybucji produktów lokalnych wytwarzanych przez PES oraz przez lokalnych przedsiębiorców (m.in. wspólny sklep internetowy).

Podmioty realizujące: LGD, OWESy, NGO, JST projekty wojewódzkie realizowane w ramach regionalnego programu EFS/EFRR.

Koordinacja: Regionalny Koordynator ES (RKES).

Budżet: 5 000 000 PLN.

Potencjalne źródła finansowania: Europejski Fundusz Społeczny (EFS), Obywatele dla Demokracji (Mechanizm Finansowy EOG), PFIO, środki własne projektodawców.

Termin realizacji: lata 2014-2020.

CEL SZCZEGÓŁOWY 2

Dostępny system finansowania podmiotów ekonomii społecznej.

- Kierunek Interwencji 1: Rozwój zwrotnej oferty finansowej dla podmiotów ekonomii społecznej.

Proponowane działania:

1. Określenie założeń i sposobu funkcjonowania oraz promocji zwrotnej oferty finansowej dla podmiotów ekonomii społecznej prowadzących działalność gospodarczą z uwzględnieniem specyfiki różnych form prawnych PES.
2. Wdrożenie skutecznego mechanizmu selekcji podmiotów ekonomii społecznej do dofinansowania zwrotnego.
3. Wdrożenie procesu wsparcia doradczego dla podmiotów ekonomii społecznej, które skorzystały z oferty wsparcia finansowego.
4. Wypracowanie i wdrożenie skutecznego systemu monitoringu i ewaluacji działalności podmiotów ekonomii społecznej, które otrzymały wsparcie finansowe.

Podmioty realizujące: operator wsparcia wyłoniony w drodze konkursu.

Budżet: 15 000 000 PLN.

Potencjalne źródła finansowania: Europejski Fundusz Społeczny (EFS), budżet państwa.

Termin realizacji: etap właściwej realizacji 2015-2020.

- Kierunek Interwencji 2: Rozwój systemu bezzwrotnego wsparcia finansowego dla PES.

Proponowane działania:

1. Określenie założeń i sposobu funkcjonowania oraz promocji bezzwrotnej oferty finansowej dla podmiotów ekonomii społecznej z uwzględnieniem specyfiki różnych form prawnych podmiotów ekonomii społecznej.
2. Wdrożenie skutecznego mechanizmu przygotowania (szkoleniowo-doradczego) i selekcji podmiotów ekonomii społecznej oraz grup inicjatywnych do dofinansowania bezzwrotnego.
3. Wdrożenie procesu wsparcia doradczego dla podmiotów ekonomii społecznej, które skorzystały z oferty wsparcia finansowego.
4. Wypracowanie i wdrożenie skutecznego systemu monitoringu i ewaluacji działalności podmiotów ekonomii społecznej, które otrzymały wsparcie finansowe.

Podmioty realizujące: IZ, IP, OWESy.

Koordinacja: Regionalny Koordynator ES (RKES).

Budżet: 34 800 000 PLN.

Potencjalne źródła finansowania: Europejski Fundusz Społeczny (EFS) / Fundusz Pracy / Państwowy Fundusz Rehabilitacji Osób Niepełnosprawnych (PFRON), budżet samorządu województwa.

Termin realizacji: etap właściwej realizacji 2015-2020 (kontynuacja działań prowadzonych do roku 2014).

CEL SZCZEGÓŁOWY 3

Stabilna współpraca pomiędzy PES oraz otoczeniem.

- Kierunek Interwencji 1: Wsparcie współpracy PES ze środowiskiem biznesu i akademickim.

Proponowane działania:

1. Wsparcie organizacyjne i merytoryczne (doradztwo, szkolenia) dla sieci współpracy pomiędzy PES, biznesem i środowiskiem akademickim oraz dla konkretnych inicjatyw.
2. Promocja inicjatyw powstałych w ramach sieci współpracy.

Podmioty realizujące: OWESy, szkoły wyższe, UMWM, NGO, przedsiębiorstwa, inkubatory przedsiębiorczości.

Koordinacja: Regionalny Koordynator ES (RKES).

Budżet: 800 000 PLN.

Potencjalne źródła finansowania: Europejski Fundusz Społeczny (EFS), Europejski Fundusz Rozwoju Regionalnego (EFRR), środki własne projektodawców.

Termin realizacji: lata 2014-2020.

- Kierunek Interwencji 2: Uspołecznianie zadań publicznych.

Proponowane działania:

1. Wsparcie szkoleniowe oraz informacyjne nt. korzyści i zasad stosowania klauzuli społecznej oraz przekazywania i zlecania zadań użyteczności publicznej do realizacji PES wśród jednostek samorządu terytorialnego oraz innych instytucji publicznych w Małopolsce.
2. Indywidualne wsparcie doradcze dla instytucji publicznych w zakresie zasad przekazywania i zlecania zadań użyteczności publicznej oraz stosowania klauzul społecznych.

Podmioty realizujące: RKES w partnerstwie z OWES, NGO, JST.

Budżet: 740 000 PLN.

Potencjalne źródła finansowania: Europejski Fundusz Społeczny (EFS), Obywatele dla Demokracji (Mechanizm Finansowy EOG), PFIO, środki własne projektodawców.

Termin realizacji: lata 2014-2020.

CEL SZCZEGÓŁOWY 4

Wysokie kompetencje kadry PES.

- Kierunek Interwencji 1: Dostarczenie kompetencji biznesowych menadżerom PES.

Proponowane działania:

1. Diagnoza deficytów w zakresie kompetencji biznesowych menadżerów PES.
2. Dostosowanie oferty profesjonalnie świadczonych szkoleń i doradztwa oraz studiów podyplomowych z zakresu działalności gospodarczej w PES.
3. Wdrożenie systemu tzw. bonów szkoleniowych.
4. Realizacja programu staży pracowników PES w przedsiębiorstwach.
5. Przygotowanie i wdrożenie oferty specjalistycznego doradztwa, coachingu, mentoringu dla menadżerów PES, świadczonego przez biznesmenów.

Podmioty realizujące: organizacje pracodawców, przedsiębiorstwa, OWESy, instytucje szkoleniowe, uczelnie wyższe.

Koordinacja: Regionalny Koordynator ES (RKES).

Budżet: 2 000 000 PLN.

Potencjalne źródła finansowania: Europejski Fundusz Społeczny (EFS), PFIO, środki własne projektodawców.

Termin realizacji: lata 2014-2020.

- Kierunek Interwencji 2: Podniesienie dostępu do oferty szkoleń zawodowych dla kadry PES.

Proponowane działania:

1. Diagnoza deficytów kształcenia zawodowego dla kadry PES, szczególnie w zakresie usług użyteczności publicznej oraz marketingu terytorialnego i produktów lokalnych.
2. Stworzenie i aktualizacja oferty kształcenia zawodowego dla kadry PES w zakresie zbieżnym z profilem PES, szczególnie w zakresie usług użyteczności publicznej oraz marketingu terytorialnego i produktów lokalnych.
3. Wdrożenie systemu tzw. bonów szkoleniowych.

Podmioty realizujące: OWESy, instytucje rynku pracy i szkoleniowe, LGD.

Koordinacja: Regionalny Koordynator ES (RKES).

Budżet: 1 780 000 PLN.

Potencjalne źródła finansowania: Europejski Fundusz Społeczny (EFS), PFIO, środki własne projektodawców.

Termin realizacji: lata 2014-2020.

CEL SZCZEGÓŁOWY 5

Stabilna infrastruktura wsparcia ekonomii społecznej.

- Kierunek Interwencji 1: Zapewnienie bezpośredniego wsparcia dla PES w pięciu subregionach.

Proponowane działania:

1. Usługi animujące w zakresie ekonomii społecznej.
2. Usługi w zakresie powstawania nowych PES, w tym przedsiębiorstw społecznych.
3. Usługi wsparcia istniejących PES, w tym przedsiębiorstw społecznych (wsparcie biznesowe, księgowe, prawne, marketingowe).
4. Promocja oferty PES wśród potencjalnych grup odbiorców.
5. Gromadzenie i upowszechnianie informacji nt. dostępnej oferty wsparcia dla osób zagrożonych wykluczeniem społecznym w danym subregionie (oferta m.in. instytucji pomocy, integracji społecznej, rynku pracy i PES).
6. Wdrożenie standardów pracy ośrodków wsparcia ekonomii społecznej realizujących ww. usługi w pięciu subregionach Małopolski.

Podmioty realizujące: instytucje otoczenia ES, OWESy.

Koordinacja: Regionalny Koordynator ES (RKES).

Budżet: 6 300 000 PLN.

Potencjalne źródła finansowania: Europejski Fundusz Społeczny (EFS), budżet samorządu województwa, środki własne projektodawców.

Termin realizacji: etap właściwej realizacji 2015-2020 (kontynuacja działań prowadzonych do końca roku 2014).

- Kierunek Interwencji 2: Koordynacja wsparcia dla PES w regionie.

Proponowane działania:

1. Działania regulacyjne zmierzające do wsparcia rozwoju przedsiębiorczości społecznej, takie jak:
 - a) dostosowanie warunków korzystania z bezzwrotnych źródeł finansowania w ramach EFRR do specyfiki PES;
 - b) dostosowanie warunków korzystania ze wsparcia finansowego w ramach EFRR na tworzenie klastrów z udziałem PES oraz włączania do istniejących klastrów;
 - c) dostosowanie systemów realizacji programów operacyjnych uwzględniających obowiązek stosowania klauzul społecznych;
 - d) promowanie przez kryteria strategiczne projektów partnerskich instytucji pomocy społecznej, rynku pracy oraz podmiotów ekonomii społecznej, wykorzystujących kompleksowe wsparcie społeczno-zawodowe na rzecz osób zagrożonych wykluczeniem społecznym.
2. Koordynacja wdrażania przedsięwzięć Regionalnego Planu na Rzecz Rozwoju Ekonomii Społecznej, realizowanych przez różne podmioty.

3. Koordynacja współpracy międzysektorowej na rzecz rozwoju ekonomii społecznej w ramach Małopolskiego Paktu na Rzecz Ekonomii Społecznej.
4. Realizacja inicjatyw/projektów edukacyjnych, informacyjnych, promocyjnych z zakresu ES w województwie (Małopolski Lider Przedsiębiorczości Społecznej, Zakup prospołeczny, Tydzień Ekonomii Społecznej, Targi Ekonomii Społecznej).
5. Cykliczny monitoring kondycji małopolskich podmiotów ekonomii społecznej.
6. Wypracowanie i wdrożenie profesjonalnej strategii promocji oferty małopolskich PES.
7. Wdrożenie mechanizmów wykorzystania wiedzy z badań do podejmowania działań długo- i krótkoterminowych w zakresie projektowania wsparcia dla PES.
8. Aktualizacja bazy podmiotów ekonomii społecznej wraz z ich ofertą produktów i usług.
9. Integracja oferty usług wspierających PES pomiędzy OWES i pozostałymi instytucjami otoczenia ekonomii społecznej.
10. Prowadzenie regionalnego portalu zawierającego kompletne, aktualne i dostosowane do potrzeb różnych grup odbiorców informacje w obszarze ekonomii społecznej.

Podmioty realizujące: IZ, IP, RKES.

Budżet: 5 600 000 PLN.

Potencjalne źródła finansowania: Europejski Fundusz Społeczny (EFS), budżet samorządu województwa.

Termin realizacji: etap właściwej realizacji 2015-2020 (kontynuacja działań prowadzonych do roku 2014).

ROZDZIAŁ VII

MONITORING I EWALUACJA REGIONALNEGO PLANU

1. MONITORING REGIONALNEGO PLANU

Zarówno przy projektowaniu systemu monitoringu jak i przy jego ewaluacji należy kierować się dwoma podstawowymi, nie zawsze zbieżnymi, kryteriami:

- kryterium użyteczności - pozyskiwane dane powinny być użyteczne dla odbiorców, użyteczność jest zależna przede wszystkim od:
 - zrozumiałości tj. łatwości w interpretacji;
 - jakości danych (np. wyeliminowanie braków danych);
 - aktualności;
 - adekwatności - wyborze wskaźników poprawnie mierzących zjawiska, których dotyczy Plan;
- kryterium wydajności - należy szukać rozwiązań, które przy braku znacznej utraty użyteczności wiążą się z mniejszym zaangażowaniem zasobów.

W związku z powyższym, postuluje się wykorzystanie dla monitoringu Regionalnego Planu już zbieranych danych. Zbierane dane będą dotyczyły działań czterech grup instytucji: PES, JST, OWES, operatorów wsparcia finansowego oraz innych podmiotów wspierających.

W przypadku PES posiadaczami użytecznych danych są:

- Wojewódzki Urząd Pracy w Krakowie;
- Regionalny Ośrodek Polityki Społecznej w Krakowie;
- wszystkie instytucje wspierające powstawanie i rozwój ekonomii społecznej z terenu Małopolski.

Część danych zbierana jest obowiązkowo w ramach sprawozdawczości związanej z funduszami publicznymi. Pozostałe są lub powinny być przez wspomniane instytucje zbierane w celu bieżącego monitorowania własnej działalności.

Postuluje się coroczne zbieranie danych z tych ośrodków. Instytucją koordynującą ten proces powinien być Regionalny Ośrodek Polityki Społecznej.

W przypadku JST pierwszym źródłem informacji powinny być roczne sprawozdania koordynatora ds. współpracy z organizacjami pozarządowymi, uwzględniające formy współpracy JST z NGO w myśl Ustawy o działalności pożytku publicznego i o wolontariacie. W chwili obecnej sprawozdania te są bardzo zróżnicowane. Dlatego też ROPS wprowadził cykliczne badanie pn. „Monitoring

współpracy małopolskich JST z podmiotami ekonomii społecznej³² w celu badania m.in. zakresu i skali zlecenia zadań publicznych innym PES, również w trybie Ustawy Prawo zamówień publicznych.

Dane dotyczące OWES i innych instytucji wspierających powinny być dostarczane przez te podmioty.

Bogatym źródłem informacji służących monitoringowi powinny być też cykliczne badania kondycji małopolskich przedsiębiorstw społecznych i współpracy JST z PES prowadzone przez ROPS. Dodatkowe działania badawcze powinny być realizowane tylko wtedy, gdy powyżej wskazane źródła danych okażą się niewystarczające.

2. EWALUACJA REGIONALNEGO PLANU

Opisane wcześniej kryteria użyteczności i wydajności powinny strukturyzować nie tylko system ewaluacji, ale także same cele ewaluacji. Ewaluacja (zarówno on-going jak i końcowa) na poziomie strategicznym powinna bowiem odpowiadać przede wszystkim na następujące pytania:

- jaka jest użyteczność kierunków interwencji i konkretnych działań?
- czy, z punktu widzenia efektów netto³³ interwencji, zasoby zaangażowane w realizację Regionalnego Planu były wykorzystane efektywnie?

Ponadto, należy wykorzystać kryterium skuteczności do analizy bieżącego funkcjonowania Planu i wypracowywania rekomendacji dotyczących operacyjnego poziomu jej realizowania:

- jakie elementy wdrażania Planu należy zmienić by podnieść skuteczność realizacji jego celów?

W ramach odpowiedzi na te pytania sugeruje się łączne wykorzystanie dwóch podejść:

1. Procedury ewaluacji opartej na badaniu użyteczności.
2. Tzw. analizy kontrybucji (zorientowanej na analizę efektu netto interwencji).

Ad 1. Procedura ewaluacji opartej na badaniu użyteczności została wypracowana w Centrum Ewaluacji i Analiz Polityk Publicznych Uniwersytetu Jagiellońskiego i jest szczegółowo opisana w innej publikacji³⁴.

³² Raport z pierwszej edycji badania dostępny na stronie <http://www.es.malopolska.pl/biblioteka-ekonomii-spoecznej/1>

³³ Efekt netto interwencji to efekt, który należy przypisać jej działaniu; różnica pomiędzy wynikami zaobserwowanymi po interwencji a hipotetyczną sytuacją wyniku, który otrzymali byśmy, gdyby interwencja nie była realizowana.

³⁴ P. Antosz, Z. Drożdżak, J. Górniak, W. Orkisz, B. Worek, *Ewaluacja oparta na badaniu użyteczności - analiza w kontekście realizacji zasady goodgovernance*, Centrum Ewaluacji i Analiz Polityk Publicznych, 2010.

Celem zastosowania procedury jest ewaluacja użyteczności interwencji. Sama użyteczność definiowana jest jako „bilans istotnych konsekwencji (korzyści i strat) interwencji w odniesieniu do aktualnego stanu problemów społecznych stanowiących przedmiot interwencji lub ujawnionych w toku jej wdrażania”³⁵. Procedura składa się z etapów przedstawionych na schemacie nr 9.

Schemat 9. Podstawowe etapy procedury ewaluacji opartej na badaniu użyteczności.

I etap: zdobycie wiedzy o interwencji i jej wszystkich potencjalnych konsekwencjach (wygenerowanie zestawu hipotez dotyczących funkcji programu)

II etap: weryfikacja hipotez w oparciu o dane zastane

III etap: bilans korzyści i strat związanych z interwencją

IV etap: rekomendacje i uzgodnienia

Źródło: Opracowanie własne na podstawie Antosz i inni, 2010.

Ad 2. Najważniejsze etapy analizy kontrybucji/udziału jaki dana interwencja miała w zaobserwowanych wynikach (*contribution analysis*) przedstawiono na schemacie nr 10³⁶. Korzystając z analizy kontrybucji, badacze z jednej strony odtwarzają teorię programu analizowanej interwencji, a z drugiej wykorzystują wcześniejsze wyniki badań ewaluacyjnych do określenia zagadnień, które należy zbadać. Opisywana procedura oferuje więc kompleksowe podejście do konceptualizowania problemu badawczego.

³⁵ Ibidem.

³⁶ Opis samej techniki i przykłady jej zastosowania można znaleźć na stronie International Evaluation ResearchGroup (Inteval) <http://www.inteval-group.org>, a także w artykułach twórcy tego podejścia Mayne, J. (2001) „Addressing attribution through contribution analysis.” *Canadian Journal of Program Evaluation*; Mayne, J. (2008) „Contribution Analysis: an Approach to Exploring Cause and Effect.”. <http://www.cgjar-ilac.org>.

Schemat 10. Podstawowe etapy analizy kontrybucji (contribution analysis).

1. Zaadresowanie problemu przyczynowo-skutkowego

Punktem wyjścia dla badania powinna być kwestia problematyczna z punktu widzenia wpływu analizowanej interwencji.

2. Odtworzenie logiki interwencji

Zaprezentowanie sposobu w jaki program, zdaniem odbiorców, osiąga swoje cele w postaci graficznej ze szczególnym uwzględnieniem:

- a) zakładanych zależności przyczynowo -skutkowych,
- b) kluczowych czynników kontekstowych oraz
- c) obszarów w których przekładanie się programu na efekty jest szczególnie niejasne.

3. Zebranie wyników badań weryfikujących związku przyczynowo-skutkowe dotyczące programu

Wyniki powinny dotyczyć trzech obszarów: zaobserwowanych efektów, założeń dotyczących zmiany zachowań osób objętych badaniem oraz innych czynników wpływających na realizację programu.

4. Podsumowanie i ocena narracji o udziale interwencji w zaobserwowanych zmianach

Głównym celem tego etapu jest zidentyfikowanie kwestii problemowych/wymagających dalszego wyjaśnienia w logice programu.

5. Zebranie dodatkowych wyników.

Po ustaleniu jakiego rodzaju dane są potrzebne należy przeprowadzić dodatkowe badania. Jednocześnie warto przeanalizować teorię zmiany w świetle poczynionych ustaleń.

6. Rewizja i wzmocnienie narracji o udziale interwencji w zaobserwowanych zmianach

Uzyskana narracja będzie z pewnością miała większą wiarygodność niż wcześniejsza, jednocześnie jednak będzie miała pewne słabe punkty. W sytuacjach, gdy nie jest ona satysfakcjonująca należy wrócić do etapu 4.

Źródło: S.Krupnik, N.Laurisz, M.Frączek Analiza i wnioskowanie. w: W kierunku polityki rynku pracy opartej na dowodach, S. Mazur J. Górniak (red.), Warszawa: Pracodawcy RP, 2011. Na podstawie: (Mayne 2008).

Dotychczasowe badania ewaluacyjne w obszarze ekonomii społecznej koncentrowały się na badaniach opinii lub też efektu brutto. Postuluje się zmianę podejścia poprzez koncentrację na wybranych efektach netto. Ewaluacja on-going miałyby więc dwa poziomy:

- dotyczący analizy funkcjonowania całego planu na podstawie opinii eksperckiej i innych interesariuszy, a także wartości wskaźników z monitoringu;
- mierzący wybrany efekt netto (np. wpływ na aktywizację zawodową)³⁷.

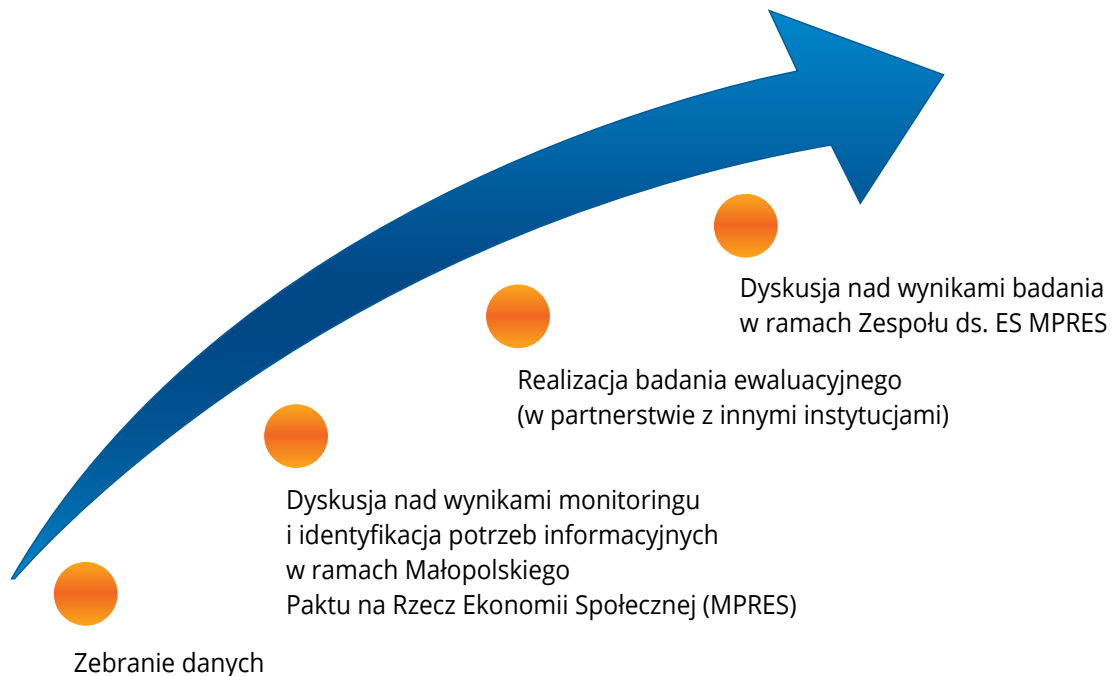
Drugi komponent powinien być realizowany we współpracy z innymi instytucjami (np. WUP, UMWM, MRR) z dwóch powodów:

- analiza efektu netto będzie miała charakter przekrojowy, wyniki badania będą odpowiadały na potrzeby informacyjne także innych instytucji;
- badanie takie może być dość kosztowne dlatego też należy wykorzystać różne źródła finansowania.

³⁷ Należy tutaj wykorzystać doświadczenia związane z pomiarem społecznej wartości dodanej podmiotów ekonomii społecznej.

Podsumowując powyższe rozważania, ewaluacja on-going powinna przebiegać według schematu nr 11:

Schemat 11. Etapy ewaluacji on-going.



Źródło: Opracowanie własne.

Zebrane dane z monitoringu są analizowane i raportowane w ramach Zespołu ds. ekonomii społecznej i MPRES. W trakcie dyskusji i spotkań z przedstawicielami Paktu: a) realizowane są działania ewaluacyjne związane z operacyjnym poziomem realizacji Planu; b) identyfikowane są kwestie, które powinny być przebadane bardziej wnikliwie, pod kątem ich użyteczności i efektywności.

Na uwagę z pewnością zasługują kwestie najważniejsze dla realizacji celu głównego Planu, związane ze stosunkowo największymi wydatkami i takie, dla których istnieje najmniej wyników badań pokazujących ich użyteczność i wydajność.

Na przykład do badania wybrany zostaje wpływ ekonomii społecznej na aktywizację osób z grup zagrożonych wykluczeniem społecznym. W celu realizacji badania nawiązana zostaje współpraca z odpowiednimi instytucjami (np. Powiatowe Urzędy Pracy). Dla omawianego przykładu badanie mogłoby zostać zrealizowane na osobach z grup zagrożonych wykluczeniem społecznym, które otrzymywały różnego rodzaju wsparcie: w ramach ekonomii społecznej, ale także „standardowych” form wsparcia urzędów pracy. Poprzez zastosowanie schematu quasi-eksperymentalnego możliwe jest oszacowanie efektu netto. Przy czym ewaluacja realizowana jest przez pryzmat użyteczności i wydajności interwencji. Wyniki, wnioski i rekomendacje z badania są przedmiotem dyskusji w ramach MPRES.

Wskaźniki

Wskaźniki, które będą służyły do śledzenia postępów w realizacji Regionalnego Planu zostały podzielone na cztery kategorie: produkt, rezultat krótkookresowy, rezultat długookresowy oraz oddziaływanie. Relacje pomiędzy poszczególnymi poziomami Planu i kategoriami wskaźników zostały przedstawione na schemacie nr 12.

Schemat 12. Poziomy Regionalnego Planu i odpowiadające im kategorie wskaźników.



Źródło: Opracowanie własne.

Wartości wskaźników produktu, i tam gdzie będzie to możliwe rezultatu krótkookresowego, powinny być zbierane w ramach monitoringu. Z kolei dane dla wskaźników z pozostałych poziomów (rezultaty długookresowe i oddziaływanie) należy gromadzić w ramach ewaluacji Regionalnego Planu.

Poniżej przedstawiono propozycje wskaźników oddziaływania. Wskaźniki te powinny być analizowane na poziomie lokalnym (gmin i powiatów).

Funkcja ekonomii społecznej	Wskaźnik oddziaływania
Zatrudnienie	<ul style="list-style-type: none"> ■ Stopa bezrobocia rejestrowanego wśród grup zagrożonych wykluczeniem społecznym (klientów pomocy społecznej). ■ Liczba osób spośród grup zagrożonych wykluczeniem społecznym zatrudnionych w PES. ■ Liczba osób spośród grup zagrożonych wykluczeniem społecznym „wypuszczonych” przez PES na „wolny rynek pracy”. ■ Stosunek liczby pracowników należących do grup zagrożonych wykluczeniem społecznym do liczby pracowników ogółem w PES. ■ Liczba osób objętych działaniami PES ukierunkowanymi na aktywizację zawodową (podział na różne działania).
Dostarczanie usług deficytowych	<ul style="list-style-type: none"> ■ Liczba osób objętych wsparciem w ramach działań z zakresu dostarczania usług deficytowych. ■ Odsetek PES prowadzących działania z zakresu dostarczania usług deficytowych dla społeczności lokalnej (mających na celu zaspokojenie np. potrzeb społecznych, edukacyjnych, zdrowotnych, związanych z bezpieczeństwem, itp.) ■ Odsetek przedstawicieli JST odpowiadających pozytywnie na pytanie: „Czy PES w mojej gminie realizują działania w zakresie usług użyteczności publicznej?”

Mobilizowanie
lokalnych przewag
konkurencyjnych

- Liczba mieszkańców uzyskujących przychody w wyniku działalności PES³⁸.
- Odsetek PES prowadzących działania mające na celu rozwój społeczności lokalnej/regionu poprzez wspieranie produktów lokalnych.

Kapitał społeczny

- Odsetek Małopolan mających poczucie wpływu na sprawy swojego miasta/swojej gminy (wskaźnik użyty w Strategii Rozwoju Kapitału Społecznego, źródło: badanie CBOS).
- Odsetek Małopolan angażujących się w wolontariat (wskaźnik użyty w Strategii Rozwoju Kapitału Społecznego).
- Liczba wolontariuszy zaangażowanych w funkcjonowanie PES.

Postawy obywatelskie

- Frekwencja w wyborach samorządowych.
- Odsetek mieszkańców przekazujących 1% podatku dochodowego od osób fizycznych na rzecz organizacji pożytku publicznego (wskaźnik użyty w: Strategia Rozwoju Województwa Małopolskiego 2011-2020).

³⁸ PES jest pośrednikiem w sprzedaży produktów lokalnych wytwarzanych przez mieszkańców (np. rzemiosła ludowego, usług agroturystycznych).

Postawy przedsiębiorcze

- Odsetek PES deklarujących, że pracownicy i członkowie mają duży wpływ na podejmowanie decyzji dotyczących działalności ekonomicznej organizacji (wskaźnik użyty w monitoringu PES).
- Liczba przedsiębiorstw (prowadzących działalność) o liczbie pracowników do 9 osób na 1000 mieszkańców (wskaźnik użyty w: Strategia Rozwoju Województwa Małopolskiego 2011-2020).
- Stosunek liczby przedsiębiorstw zatrudniających przynajmniej jednego pracownika do liczby mieszkańców.
- Liczba osób objętych działaniami PES ukierunkowanymi na rozwój postaw przedsiębiorczych.

Propozycje wskaźników produktu, rezultatu krótkookresowego i długookresowego mające stać się podstawą monitoringu i ewaluacji on-going przedstawia tabela nr 2.

Tabela 2. Wskaźniki produktu, rezultatu krótkookresowego i długookresowego.

CEL SZCZEGÓŁOWY 1: ROZWIJAJĄCE SIĘ SPOŁECZNOŚCI LOKALNE W OPARCIU O INICJATYWY EKONOMII SPOŁECZNEJ.	REZULTAT DŁUGOOKRESOWY ORGANIZACJE ³⁹ ORAZ MIESZKAŃCY W GMINACH OBJĘTYCH WSPARCIEM, ROZWIĄZUJĄCY PROBLEMY LOKALNE W OPARCIU O INICJATYWY ⁴⁰ ES.	WSKAŹNIK REZULTATU DŁUGOOKRESOWEGO LISTA PROBLEMÓW, KTÓRE UDAŁO SIĘ ROZWIĄZAĆ W GMINACH OBJĘTYCH WSPARCIEM DZIĘKI INICJATYWOM ES.	ŹRÓDŁO DANYCH BADANIA LIDERÓW SPOŁECZNOŚCI LOKALNYCH.
KIERUNEK INTERWENCJI	REZULTAT KRÓTKOOKRESOWY	WSKAŹNIK REZULTATU KRÓTKOOKRESOWEGO/WARTOŚĆ DOCELOWA	ŹRÓDŁO DANYCH
Kierunek Interwencji 1: Wspieranie lokalnej samoorganizacji i aktywności obywatelskiej	Ujęcie przez JST w lokalnych dokumentach strategicznych możliwości realizacji partnerskich inicjatyw w obszarze ES wraz z zabezpieczeniem w budżetach środków na ten cel.	1. Liczba gmin objętych programem edukacyjnym w zakresie rozwoju lokalnego z wykorzystaniem instrumentów ES, animujących współpracę na rzecz konkretnych inicjatyw w obszarze ES - 100. 2. Liczba zorganizowanych forów samorządowców w zakresie rozwoju lokalnego z wykorzystaniem instrumentarium ekonomii społecznej - 16.	1. Sprawozdania realizatorów. 2. Sprawozdania realizatorów.
Kierunek Interwencji 2: Kształtowanie postaw przedsiębiorczych w obszarze ekonomii społecznej wśród młodzieży.	Wzrost wiedzy nt. zakładania i funkcjonowania przedsiębiorstw społecznych wśród młodzieży objętej wsparciem.	1. Liczba szkół objętych działaniami edukacyjnymi nt. przedsiębiorczości społecznej - 160. 2. Liczba imprez edukacyjnych na małopolskich uczelniach - 8.	1. Sprawozdania realizatorów. 2. Sprawozdania realizatorów.
Kierunek Interwencji 3: Wypracowanie i wdrożenie systemu „poszukiwania” i kształcenia liderów PES.	Zwiększenie liczby lokalnych inicjatyw w obszarze przedsiębiorczości społecznej poprzez system „poszukiwania” i kształcenia liderów PES.	1. Liczba liderów objętych kompleksowym wsparciem - 200. 2. Liczba przyznanych małych grantów - 150.	1. Sprawozdania realizatorów. 2. Sprawozdania realizatorów.
Kierunek Interwencji 4: Wspieranie inicjatyw ekonomii społecznej opartej o marketing terytorialny i produkt lokalny.	1. Wzrost wiedzy wśród lokalnych JST i PES nt. marketingu terytorialnego i produktów lokalnych jako narzędzi rozwoju przedsiębiorczości społecznej. 2. Rozwój systemu certyfikacji, promocji i dystrybucji produktów lokalnych.	1. Liczba partnerstw w społecznościach lokalnych objętych wsparciem szkoleniowo-doradczym w zakresie marketingu terytorialnego i produktów lokalnych - 40. 2. Małopolski system certyfikacji, promocji i dystrybucji produktów lokalnych - 1.	1. Liczba partnerstw z systemu certyfikacji, promocji i dystrybucji produktów lokalnych - 30. 2. Liczba PES, które korzystają z systemu certyfikacji, promocji i dystrybucji produktów lokalnych - 30. 3. Liczba zrealizowanych projektów typu „wioska tematyczna” - 10.

CEL SZCZEGÓŁOWY 2: DOSTĘPNY SYSTEM FINANSOWANIA PODMIOTÓW EKONOMII SPOŁECZNEJ.	REZULTAT DŁUGOOKRESOWY: DOGODNE WARUNKI KAPITAŁOWE DLA POWSTAWANIA I ROZWOJU PES, W TYM ZATRUDNIAJĄCYCH OSOBY NALEŻĄCE DO GRUP ZAGROŻONYCH WYKLUCZENIEM SPOŁECZNYM.	WSKAŹNIK REZULTATU DŁUGOOKRESOWEGO OPSETEK POWSTAŁYCH W RAMACH SYSTEMU WSPARCIA FINANSOWEGO PES, KTÓRE PROWADZĄ DZIAŁALNOŚĆ EKONOMICZNĄ, MIN. 2 LATA OD DATY ZAKOŃCZENIA WSPARCIA.	ŹRÓDŁO DANYCH WYNIKI BADAŃ EWALUACYJNYCH (EX-POST).
KIERUNEK INTERWENCJI	REZULTAT KRÓTKOOKRESOWY	ŹRÓDŁO DANYCH	ŹRÓDŁO DANYCH
Kierunek Interwencji 1: Rozwój zwrotnej oferty finansowej dla podmiotów ekonomii społecznej.	Fundusz pożyczek rozwojowych dla funkcjonujących podmiotów ekonomii społecznej.	Sprawozdania operatorów wsparcia zwrotnego.	Sprawozdania operatorów wsparcia zwrotnego.
Kierunek Interwencji 2: Rozwój systemu bezzwrotnego wsparcia finansowego dla PES.	Efektywne bezzwrotne wsparcie finansowe PES w powiązaniu z zatrudnieniem osób należących do kategorii wykluczonych społecznie.	Sprawozdania operatorów wsparcia bezzwrotnego.	Sprawozdania operatorów wsparcia bezzwrotnego.
CEL SZCZEGÓŁOWY 3: STABILNA WSPÓŁPRACA POMIĘDZY PES A OTOCZENIEM.	REZULTAT DŁUGOOKRESOWY PODNIESIENIE POZIOMU USIECIOWIENIA PES OBJĘTYCH WSPARCIEM.	WSKAŹNIK REZULTATU DŁUGOOKRESOWEGO POPRAWA WSKAŹNIKÓW OCENY SWD⁴¹ W ZAKRESIE USIECIOWIENIA PES OBJĘTYCH WSPARCIEM O 25% (W PORÓWNIANIU DO PODMIOTÓW, KTÓRE TEGO WSPARCIA NIE UZYSKAŁY).	ŹRÓDŁO DANYCH BADAŃIE ESOMETR⁴² MAŁOPOLSKICH PES.
KIERUNEK INTERWENCJI	REZULTAT KRÓTKOOKRESOWY	ŹRÓDŁO DANYCH	ŹRÓDŁO DANYCH
Kierunek Interwencji 1: Wsparcie współpracy PES ze środowiskiem biznesu i akademickim.	Wzmocnienie PES poprzez stworzenie warunków do realizacji kluczowych projektów partnerskich, konsorcjów oraz transferu wiedzy.	Sprawozdania realizatora	Sprawozdania realizatorów.
Kierunek Interwencji 2: Uspołecznianie zadań publicznych.	Poszerzenie zakresu i skali realizacji zadań publicznych przez podmioty ekonomii społecznej.	Sprawozdanie RKES.	Monitoring współpracy JST z PES.

CEL SZCZEGÓŁOWY 4: WYSOKIE KOMPETENCJE KADRY PES.	REZULTAT DŁUGOOKRESOWY: WZROST PRODUKTYWNOŚCI PRACY W PES (STOSUNEK PRZYCHODÓW PES DO LICZBY ZATRUDNIONYCH W PES OBJĘTYCH WSPARCIEM. PRZELICZENIEM NA PEŁNE ETATY - FULL TIME EQUIVALENT) - 10%.		WSKAŹNIK REZULTATU DŁUGOOKRESOWEGO: WZROST PRODUKTYWNOŚCI PRACY W PES (STOSUNEK PRZYCHODÓW PES DO LICZBY ZATRUDNIONYCH W PES OBJĘTYCH WSPARCIEM, OCENIAJĄCYCH POZYTYWNE WZROST WŁASNYCH KOMPETENCJI W WYNIKU UZYSKANEGO WSPARCIA - 90%.		ŹRÓDŁO DANYCH WYNIKI BADAŃ EWALUACYJNYCH (EX-POST) PES.
	KIERUNEK INTERWENCJI	REZULTAT KRÓTKOOKRESOWY	WSKAŹNIK PRODUKTU/WARTOŚĆ DOCELOWA	ŹRÓDŁO DANYCH	ŹRÓDŁO DANYCH
Kierunek Interwencji 1: Dostarczenie kompetencji biznesowych menadżerom PES.	Wzrost kompetencji menadżerskich osób zarządzających PES.	Liczba menadżerów PES objętych kompleksowym wsparciem szkoleniowo-doradczym z zakresu działalności gospodarczej – 100.	Sprawozdania realizatorów.	1. Liczba PES, w których pracownicy zdobyli kwalifikacje zawodowe - 100. 2. Liczba pracowników PES, którzy zdobyli kwalifikacje zawodowe – 150.	Badania ewaluacyjne (CATI) wśród PES.
Kierunek Interwencji 2: Podniesienie dostępu do oferty szkoleń zawodowych dla kadry PES.	Wzrost kompetencji i doświadczenia zawodowego kadry PES.	1. Liczba PES, w których pracownicy zdobyli kwalifikacje zawodowe - 100. 2. Liczba pracowników PES, którzy zdobyli kwalifikacje zawodowe – 150.	1. Sprawozdania realizatorów. 2. Sprawozdania realizatorów.	1. Odsetek pracowników PES objętych wsparciem, oceniających pozytywnie wzrost własnych kompetencji w wyniku uzyskanego wsparcia - 90%.	Monitoring małopolskich PES/ewentualnie badania ewaluacyjne (CATI) wśród PES.
CEL SZCZEGÓŁOWY 5: STABILNA INFRASTRUKTURA WSPARCIA EKONOMII SPOŁECZNEJ.	REZULTAT DŁUGOOKRESOWY: WZROST SKUTECZNOŚCI DZIAŁAŃ SPOŁECZNYCH I EKONOMICZNYCH MAŁOPOLSKICH PES.		WSKAŹNIK REZULTATU DŁUGOOKRESOWEGO: POPRAWA WSKAŹNIKÓW OCENY SWD PES OBJĘTYCH WSPARCIEM O MIN. 10% NA KAŻDYM Z WYMIARÓW ⁴³ (W PORÓWNIANIU DO PODMIOTÓW, KTÓRE TEGO WSPARCIA NIE UZYSKAŁY).		ŹRÓDŁO DANYCH BADANIE ESOMETR MAŁOPOLSKICH PES.
KIERUNEK INTERWENCJI	REZULTAT KRÓTKOOKRESOWY	WSKAŹNIK PRODUKTU/WARTOŚĆ DOCELOWA	ŹRÓDŁO DANYCH	WSKAŹNIK REZULTATU KRÓTKOOKRESOWEGO/WARTOŚĆ DOCELOWA	ŹRÓDŁO DANYCH
Kierunek Interwencji 1: Zapewnienie bezpośredniego wsparcia dla PES w pięciu subregionach.	Skuteczne wsparcie PES oraz osób i organizacji zainteresowanych założeniem PES.	1. Liczba punktów kompleksowego wsparcia ES świadczonych w ramach infrastruktury OWES w subregionach – 5. 2. Liczba PES, w tym przedsiębiorstw społecznych objętych wsparciem (w formie m.in. szkoleń, doradztwa, usług) – 300.	1. Wykaz umów. 2. Sprawozdania OWES.	Liczba inkubowanych (utworzonych) PES, w tym PS w ramach działalności OWES - 30 ⁴⁴ .	Sprawozdania OWES.
Kierunek Interwencji 2: Koordynacja wsparcia dla PES w regionie.	Skoordynowane działania w zakresie gromadzenia i przetwarzania informacji z obszaru ES, edukacji nt. ES, promocji PES oraz integracji oferty wsparcia w obszarze szeroko rozumianej ES.	Liczba koordynatorów działań na rzecz rozwoju ES w regionie.	Wykaz umów.	Odsetek PES pozytywnie oceniających system wsparcia dedykowany im w regionie - 90%.	Badania ewaluacyjne (CATI) wśród PES.

³⁹ Podmioty ekonomii społecznej oraz samorząd lokalny.

⁴⁰ Pod pojęciem inicjatyw ES rozumiemy działania podmiotów ekonomii społecznej oraz oddolne, partnerskie działania na rzecz społeczności lokalnej angażujące mieszkańców (np. w ramach inicjatywy lokalnej, funduszu sołectkiego, itp.).

⁴¹ Metoda Pomiaru Społecznej Wartości Dodanej ESOMETR. Koncepcja badania PES, na którą składa się: ocena PES na 4 wymiarach: wiarygodności ekonomicznej, kondycji finansowej oraz społecznej wartości dodanej (realizacja funkcji zatrudnienia i integracji społeczno-zawodowej, podnoszenia kapitału społecznego, dostarczania usług deficytowych oraz rozwoju lokalnego w oparciu o potencjał społeczności lokalnej). Narzędzie i koncepcja Esometrycznej Metody Pomiaru Społecznej Wartości Dodanej dostępne na stronie: www.swd.msap.uek.krakow.pl.

⁴² Indeks dla podwymiary pn. „poziom uszczelnienia PES” w wymiarze pn. „kapitał społeczny” w ramach Badania Esometrycznej Metody Pomiaru Społecznej Wartości Dodanej. Narzędzie dostępne na stronie: www.swd.msap.uek.krakow.pl.

⁴³ Wymiary: wiarygodność ekonomiczna, kondycja finansowa oraz społeczna wartość dodana (realizacja funkcji: zatrudnienia i integracji społeczno-zawodowej, podnoszenia kapitału społecznego, dostarczania usług deficytowych oraz rozwoju lokalnego w oparciu o potencjał społeczności lokalnej). Narzędzie dostępne na stronie: www.swd.msap.uek.krakow.pl.

⁴⁴ Wskaźnik nie obejmuje PES powstałych dzięki bezzwrotnemu wsparciu finansowemu.

PROCES PRAC ORAZ OSOBY ZAANGAŻOWANE W PRZYGOTOWANIE DOKUMENTU

Regionalny Plan został opracowany przez Regionalny Ośrodek Polityki Społecznej w Krakowie w ramach projektu 7.2.2 *Wsparcie ekonomii społecznej „Akademia Rozwoju Ekonomii Społecznej - Etap I”* (ARES).

Regionalny Plan powstał dzięki zaangażowaniu merytorycznemu osób i organizacji uczestniczących w pracach w obrębie trzech zespołów:

ZESPÓŁ DS. EKONOMII SPOŁECZNEJ:

Przewodniczący Zespołu - Roman Ciepela - Wicemarszałek Województwa Małopolskiego.

Zastępca Przewodniczącego Zespołu - Wojciech Kozak - Wicemarszałek Województwa Małopolskiego.

Sekretarz Zespołu - Wioletta Wilimska - Dyrektor Regionalnego Ośrodka Polityki Społecznej w Krakowie.

CZŁONKOWIE ZESPOŁU:

1. Barański Rafał - Regionalny Ośrodek Polityki Społecznej w Krakowie.
2. Baster Janusz - niezależny ekspert.
3. Brzozowska-Wabik Joanna - Agencja Rozwoju i Promocji Spółdzielczości Związku Lustracyjnego Spółdzielni Pracy.
4. Cechnicki Andrzej - Stowarzyszenie na Rzecz Rozwoju Psychiatrii i Opieki Środowiskowej.
5. Chrapek Małgorzata - Gmina Wieprz.
6. Góra Michał - Projekt „Akademia Rozwoju Ekonomii Społecznej - Etap I”, Regionalny Ośrodek Polityki Społecznej w Krakowie.
7. Hausner Jerzy - Uniwersytet Ekonomiczny w Krakowie.
8. Kolecki Zbigniew - Miasto Jordanów.
9. Kwiatkowski Jacek - Fundacja Rozwoju Demokracji Lokalnej Małopolski Instytut Samorządu Terytorialnego i Administracji.
10. Martynuska Andrzej - Wojewódzki Urząd Pracy w Krakowie.
11. Mazur Stanisław - Uniwersytet Ekonomiczny w Krakowie.
12. Misina Teresa - Laboratorium Cogito Sp. z o.o.
13. Miżejewski Cezary - niezależny ekspert.

14. Mlost Anna - Urząd Marszałkowski Województwa Małopolskiego.
15. Olszewska Dorota - Ośrodek Badań Gospodarki Społecznej, Urząd Statystyczny w Krakowie.
16. Paluchowska Alina - Wojewódzki Urząd Pracy w Krakowie.
17. Pająk Jacek - Starostwo Bocheńskie.
18. Sekuła Tomasz - Urząd Statystyczny, Ośrodek Badań Gospodarki Społecznej.
19. Sendrowicz-Grabek Magdalena - Wojewódzki Urząd Pracy w Krakowie.
20. Susik Teodozja - Małopolski Związek Pracodawców.
21. Ścigaj Agnieszka - Spółdzielnia socjalna „OPOKA”.
22. Urbanowicz Joanna - Urząd Marszałkowski Województwa Małopolskiego.
23. Woźniak Jacek - Zarząd Województwa Małopolskiego.

ZESPOŁY ROBOCZE:

1. Aleksiejew Maryla - Krakowska Fundacja Hamlet.
2. Barański Rafał - Regionalny Ośrodek Polityki Społecznej w Krakowie.
3. Baster Janusz - niezależny ekspert.
4. Błaszczyk Ewa - Miejski Ośrodek Pomocy Społecznej w Krakowie.
5. Brzozowska-Wabik Joanna - Agencja Rozwoju i Promocji Spółdzielczości Związku Lustracyjnego Spółdzielni Pracy.
6. Bulka Anna - Agencja Rozwoju i Promocji Spółdzielczości Związku Lustracyjnego Spółdzielni Pracy.
7. Chromniak Ewa - Fundacja Biuro Inicjatyw Społeczno-Ekonomicznych.
8. Ekielski Witold - Stowarzyszenie „Nadzieja”.
9. Frączek Maciej - Uniwersytet Ekonomiczny w Krakowie.
10. Gałek Olga - Agencja Rozwoju i Promocji Spółdzielczości Związku Lustracyjnego Spółdzielni Pracy.
11. Gawlik Marcin - Środowiskowy Dom Samopomocy w Wadowicach.
12. Góra Michał - Projekt „Akademia Rozwoju Ekonomii Społecznej -Etap I”, Regionalny Ośrodek Polityki Społecznej w Krakowie.

13. Jachymiak Joanna - Spółdzielnia Socjalna „Wiatr Woda”.
14. Jankowiak Edyta - Grodzki Urząd Pracy w Krakowie.
15. Jarzębska Anna - Fundacja Miejsc i Ludzi Aktywnych.
16. Kamionka Ryszard - Gminny Ośrodek Pomocy Społecznej w Kluczach.
17. Krupnik Seweryn - Instytut Socjologii, Uniwersytet Jagielloński w Krakowie.
18. Lis Marta - Ośrodek Pomocy Społecznej w Podegrodziu.
19. Majewska-Kiełbasa Joanna - Stowarzyszenie STOPIL.
20. Niziołek Krzysztof - Stowarzyszenie Promocji Kultury i Edukacji „Rabkon”, Spółdzielnia Socjalna SPRING.
21. Olejniczak Wanda - Miejski Ośrodek Pomocy Społecznej w Makowie Podhalańskim.
22. Pocztowska Dorota - Miejsko-Gminny Ośrodek Pomocy Społecznej w Kalwarii Zebrzydowskiej.
23. Pokora Magdalena - Małopolska Szkoła Administracji Publicznej.
24. Salamon Weronika - Urząd Marszałkowski Województwa Małopolskiego.
25. Sobelga Zbigniew - Miejski Ośrodek Pomocy Społecznej w Tarnowie.
26. Sułkowski Rafał - Małopolski Fundusz Ekonomii Społecznej.
27. Surma Paweł - Miejski Ośrodek Pomocy Społecznej w Krakowie.
28. Tarasek Jan - Spółdzielnia Socjalna „Wiatr Woda”.
29. Tokarska Lucyna - Powiatowe Centrum Pomocy Społecznej w Tarnowie.
30. Wójcik-Wojtas Bożena - Grodzki Urząd Pracy w Krakowie.
31. Żółtek Justyna - Urząd Miasta Jordanowa.

Koordinator prac zespołów: Bohdziewicz-Lulewicz Marta - Projekt „Akademia Rozwoju Ekonomii Społecznej - Etap I”, Regionalny Ośrodek Polityki Społecznej w Krakowie.

KOORDYNACJA:

Wioletta Wilimska - Regionalny Ośrodek Polityki Społecznej w Krakowie.

Rafał Barański - Regionalny Ośrodek Polityki Społecznej w Krakowie.

Michał Góra - Projekt „Akademia Rozwoju Ekonomii Społecznej -Etap I”, Regionalny Ośrodek Polityki Społecznej w Krakowie.

ZESPOŁY ROBOCZE:

Joanna Sutula - Projekt „Akademia Rozwoju Ekonomii Społecznej - Etap I”, Regionalny Ośrodek Polityki Społecznej w Krakowie.

Ewelina Kubacka - Projekt „Akademia Rozwoju Ekonomii Społecznej - Etap I”, Regionalny Ośrodek Polityki Społecznej w Krakowie.

Autorzy opracowania:

Marta Bohdziewicz-Lulewicz - Projekt „Akademia Rozwoju Ekonomii Społecznej - Etap I”, Regionalny Ośrodek Polityki Społecznej w Krakowie.

Seweryn Krupnik - rozdział pn. „Monitoring i ewaluacja Regionalnego Planu” (z wyłączeniem tabeli nr 2 Wskaźnik produktu i rezultatu krótkookresowego i długookresowego).

Dokument powstał przy wsparciu szkoleniowo-doradczym świadczonym przez Związek Lustracyjny Spółdzielni Pracy w ramach Projektu „Zintegrowany system wsparcia ekonomii społecznej”.

BIBLIOGRAFIA

1. Antosz P., Drożdżak Z., Górniak J., Orkisz W., Worek B., *Ewaluacja oparta na badaniu użyteczności - analiza w kontekście realizacji zasady goodgovernance*, Centrum Ewaluacji i Analiz Polityk Publicznych, 2010.
2. Bull M., Crompton H., *Business Practices in Social Enterprises*, Manchester Metropolitan University Business School, 2005.
3. Davister C., Defourny J., Gregoire O., *Work Integration Social Enterprises in the European Union: An Overview of Existing Models*, EMES. http://www.emes.net/fileadmin/emes/PDF_files/PERSE/PERSE_04_04_Trans-ENG.pdf (20.02.2012).
4. Defourny J., Develtere P., *Ekonomia społeczna: ogólnościowy trzeci sektor*, w: *Przedsiębiorstwo społeczne. Antologia kluczowych tekstów*. Fundacja Inicjatyw Społeczno Ekonomicznych, Warszawa, 2008.
5. Defourny J., *Od trzeciego sektora do przedsiębiorstwa społecznego*, w: *Przedsiębiorstwo społeczne. Antologia kluczowych tekstów*, FISE, Warszawa, 2008.
6. Frączak P., Wygnański J., *Polski model ekonomii społecznej. Rekomendacje dla rozwoju. Zaproszenie do dyskusji*, FISE, Warszawa 2008.
7. Guz H., *Wsparcie sektora ekonomii społecznej w ramach VII priorytetu PO KL*, w: *Ekonomia Społeczna* nr 1/2011 (2).
8. Hausner J., Laurisz N., *Czynniki krytyczne tworzenia przedsiębiorstw społecznych. Przedsiębiorstwo społeczne. Konceptualizacja*, w: *Przedsiębiorstwa społeczne w Polsce. Teoria i praktyka*, Małopolska Szkoła Administracji Publicznej Uniwersytetu Ekonomicznego w Krakowie, Kraków, 2006.
9. Herbst J., *Pole przedsiębiorczości społecznej w Polsce*, w: *Ekonomia społeczna w Polsce: osiągnięcia, bariery rozwoju i potencjał w świetle wyników badań*, J. Hausner, A. Giza-Poleszczuk (red.), FISE, Warszawa, 2008.
10. Leś E., *Ekonomia społeczna wybrane koncepcje*, „Trzeci Sektor” nr 2, ISP, Warszawa, 2005.
11. Mazur S., Pacut A., *Ekonomia społeczna i jej wartości konstytutywne*, *Ekonomia Społeczna. Teksty*, 2006, nr 3.
12. Miżejewski C., *Polityka społeczna wobec sektora ekonomii społecznej*, *Ekonomia Społeczna. Teksty*, 2006.
13. Pearce J., *Social Enterprise in Anytown*, CalousteGulbenkian Foundation, London, 2003.
14. Putnam R., Leonardi R., Nanetti R., *Demokracja w działaniu: Tradycje obywatelskie we współczesnych Włoszech*. Społeczny Instytut Wydawniczy Znak, Kraków-Warszawa, 1995.
15. Sałustowicz P., *Pojęcie, koncepcje i funkcje ekonomii społecznej*, w: *Ekonomia społeczna. Teksty*, 2007.
16. *Aktualizacja strategii rozwoju województw z uwzględnieniem uwarunkowań krajowych i unijnych. Przewodnik*. MRR, Warszawa, 2011.

17. *Metoda Pomiaru Społecznej Wartości Dodanej ESOMETR*
www.swd.msap.uek.krakow.pl *Działalność społeczna Polaków. Komunikat z badań. BS/10/2010* www.cbos.pl/SPISKOM.POL/2010/K_010_10.PDF.
18. *Funkcjonalna społeczność - zaradni obywatele. Priorytety strategiczne polityki społecznej Miasta Poznania*; UM Poznań, 2002.
19. *Jakość współpracy administracji samorządowej z podmiotami otoczenia zewnętrznego*, www.administracja.mac.gov.pl/download.php?s=58&id=1273 (01.07.2012).
20. Krajowy Program Rozwoju Ekonomii Społecznej. Projekt: czerwiec 2012. http://www.ekonomiaspoleczna.pl/files/wiadomosci.ngo.pl/public/korespondenci/portal_ekonomiaspoleczna/KPRES8.06.2012.pdf (03.08.2012).
21. *Monitoring małopolskich podmiotów ekonomii społecznej* www.es.malopolska.pl/biblioteka-ekonomii-spoecznej/monitoring-malopolskich-podmiotow-ekonomii-spoecznej-2011.html.
22. *Od trzeciego sektora do przedsiębiorczości społecznej - wyniki badań ekonomii społecznej w Polsce*, Stowarzyszenie Klon/Jawor, Warszawa, 2008.
23. *Polskie Organizacje Pozarządowe 2010. Najważniejsze pytania, podstawowe fakty*. Stowarzyszenie Klon/Jawor, Warszawa, 2011.
24. *Słownik terminologiczny dla „Szczegółowego Opisu Priorytetów Programu Operacyjnego Kapitał Ludzki 2007-2013”*.
25. *Sprawozdanie z badania opinii na temat skuteczności realizowanych interwencji służących rozwojowi ekonomii społecznej w Małopolsce*, czerwiec 2011, ROPS.
26. *Strategia Rozwoju Województwa Małopolskiego 2011-2020*, Urząd Marszałkowski Województwa Małopolskiego Departament Polityki Regionalnej, Kraków, 2011.
27. *Wstępna informacja nt. wyników badania stowarzyszeń, fundacji i organizacji społecznych (SOF-1) zrealizowanego w 2009 r.*, http://www.stat.gov.pl/cps/rde/xbcr/gus/PUBL_gs_wstep_inf_nt_wyn_2009.pdf (26.08.2011).

SPIS TABEL I SCHEMATÓW

SPIS TABEL

Tabela 1. System realizacji Regionalnego Planu.....	62
Tabela 2. Wskaźniki produktu, rezultatu krótkookresowego i długookresowego.....	80

SPIS SCHEMATÓW

Schemat 1. Funkcje ekonomii społecznej.....	18
Schemat 2. Gospodarka wiedzy i aktywności - kierunki polityk rozwoju oraz działania a funkcje ekonomii społecznej.....	22
Schemat 3. Dziedzictwo i przemysł czasu wolnego - kierunki polityk rozwoju oraz działania a funkcje ekonomii społecznej.....	23
Schemat 4. Rozwój miast i terenów wiejskich - kierunki polityk rozwoju oraz działania a funkcje ekonomii społecznej.....	25
Schemat 5. Bezpieczeństwo ekologiczne, zdrowotne i społeczne - kierunki polityk rozwoju oraz działania a funkcje ekonomii społecznej.....	26
Schemat 6. Zależność Regionalnego Planu od dokumentów wyższego rzędu.....	30
Schemat 7. Podstawowe zasady tworzenia dokumentu.....	31
Schemat 8. Struktura przedstawiająca cel główny, cele szczegółowe, kierunki interwencji i działania.....	33
Schemat 9. Podstawowe etapy procedury ewaluacji opartej na badaniu użyteczności.....	72
Schemat 10. Podstawowe etapy analizy kontrybucji (contribution analysis).....	73
Schemat 11. Etapy ewaluacji on-going.....	75
Schemat 12. Poziomy Regionalnego Planu i odpowiadające im kategorie wskaźników.....	76



Wydawca:

Regionalny Ośrodek Polityki Społecznej w Krakowie
ul. Piastowska 32, 30-070 Kraków
www.rops.krakow.pl