

es.O.es

Regionalny Ośrodek Polityki Społecznej w Krakowie

Numer 3 / 2015

W CZTERY OCZY

MAŁOPOLSKA PRZYJAZNA RODZINIE

- WYWIAD Z URSZULĄ NOWOGÓRSKĄ
- PRZEWODNICZĄCĄ SEJMIKU
WOJEWÓDZTWA MAŁOPOLSKIEGO

Z OBSERWATORIUM

EWALUACJA - PLATFORMA INTERNETOWA

DOBRE PRAKTYKI

„SUPERWIZJA DLA ASYSTENTÓW RODZINY”

- WNIOSKI PO REALIZACJI DWÓCH
EDYCJI PROJEKTU ROPS

es.O.es

Biuletyn Regionalnego Ośrodka Polityki Społecznej w Krakowie

30-070 Kraków, ul. Piastowska 32

tel.: (12) 422-06-36; fax (12) 422-06-36 wew. 44

e-mail: biuro@rops.krakow.pl

www.rops.krakow.pl

Biuro Regionalnego Ośrodka Polityki Społecznej w Krakowie

Regionalny Ośrodek Polityki Społecznej w Krakowie

ul. Piastowska 32, 30-070 Kraków

tel.: (12) 422-06-36

e-mail: biuro@rops.krakow.pl

Zespół redakcyjny:

Wioletta Wilimska – redaktor naczelny

Rafał Barański

Aneta Kosiba

Rafał Molenda

Okładka i skład:

Agencja Reklamowa Po Prostu Sp. z o.o.

e-mail: biuro@arpoprostu.pl

www.arpoprostu.pl

ISSN 1231-2770

Nakład: 1500 egz.

Druk:

Invest-Druk Renata Barcińska

ul. Dantyszka 2/1, 02-054 Warszawa

Wydawnictwo współfinansowane przez Unię Europejską w ramach Europejskiego Funduszu Społecznego

Osoby chętne do współpracy zapraszamy do podzielenia się swoimi osiągnięciami i ciekawostkami dotyczącymi problematyki społecznej z Państwa terenów.

es.O.es

SPIS TREŚCI

WSTĘP	2
AKTUALNOŚCI	3
Wspólnie działamy na rzecz dziecka z niepełnosprawnością i jego rodziny.....	3
Fundusze szwajcarskie dla małopolskich placówek opiekuńczo-wychowawczych.....	5
O francuskich rozwiązaniach w zakresie ekonomii społecznej	7
Konkurs Małopolski Pracownik Socjalny 2015 Roku – Mamy Moc Pomagania.....	8
W CZTERY OCZY	10
Małopolska przyjazna rodzinie. Wywiad z Urszulą Nowogórką – Przewodniczącą Sejmiku Województwa Małopolskiego	10
Rola dziadków w rodzinie	12
Wyzwania w pracy z rodziną - rozmowa z Ewą Wawros - asystentem rodziny ..	14
Pomoc psychologiczna – interwencja i terapia po traumie indywidualnej i grupowej	20
DOBRE PRAKTYKI	22
„Superwizja dla asystentów rodziny” – wnioski po realizacji dwóch edycji projektu ROPS	22
„Seniorzy uwikłani w przemoc – ofiary czy sprawcy?” – podsumowanie XIII wojewódzkiej konferencji poświęconej problematyce przemocy w rodzinie.....	26
Wsparcie uczniów z rodzin wielodzietnych - projekt „Pierwszy dzwonek” w dwóch edycjach.....	28
Z OBSERWATORIUM	32
Ewaluacja – Platforma Internetowa	32

WSTĘP

Szanowni Państwo,

Samorząd Województwa Małopolskiego ma pełną świadomość tego, jak wielkie znaczenie dla rozwoju regionu i społeczeństwa ma rodzina. Warto podkreślić, że Małopolska jest jednym z tych województw, w których mieszka najwięcej rodzin wielodzietnych w kraju – to dla władz publicznych ogromny potencjał, ale też poważne zobowiązanie. Trzeba bowiem tak kształtować politykę społeczną województwa by w odpowiedni sposób zaspokajając potrzeby tych rodzin, stwarzać im warunki do godnego życia i rozwoju. Z pełną odpowiedzialnością mogę przyznać, że w Małopolsce dokładamy wszelkich starań, bo sprostać tym wymaganiom.

Regionalna oferta włączona do Programu „Karta Dużej Rodziny”, dwie edycje projektu „Pierwszy dzwonek” – to tylko wybrane przykłady działań samorządu województwa, które wspierają rodziny. To jednak nie wszystko – w najbliższych latach korzystając ze środków unijnych rozdzielonych w ramach nowej perspektywy programowej, będziemy mogli dofinansowywać m.in. tworzenie i rozwój żłobków, klubów dziecięcych, przedszkoli, świetlic. Na duże wsparcie mogą też liczyć programy stypendialne dla zdolnych uczniów, a także projekty, które pomogą lepiej dostosować kształcenie zawodowe do wymogów współczesnego rynku pracy. Nie zapominamy również o tych rodzinach, w których wychowują się dzieci z niepełnosprawnością – to właśnie im chcemy dać możliwość korzystania z poszerzonej oferty terapeutyczno – rehabilitacyjnej. Liczymy, że wszystkie te działania przyczynią się do stworzenia w Małopolsce klimatu przyjaznego rodzinie.

Tymczasem zapraszam Państwa do lektury najnowszego numeru biuletynu Regionalnego Ośrodka Polityki Społecznej w Krakowie „es.O.es”, który będzie stanowić doskonałą okazję do zapoznania się z dotychczasową działalnością Województwa Małopolskiego uprawniającą systemu wspierania rodziny.

Marek Sowa

Marszałek Województwa Małopolskiego



Szanowni Państwo

Regionalny Ośrodek Polityki Społecznej w Krakowie jako jednostka organizacyjna Samorządu Województwa Małopolskiego w podejmowanych działaniach identyfikuje potrzeby społeczne i projektuje rozwiązania, których celem jest tworzenie przestrzeni do godnego życia Małopolan. Projekty ukierunkowane na aktywizację społeczną seniorów, wzmacnianie kompetencji wychowawczych osób pozbawionych wolności, promowanie działań zwiększających udział osób niepełnosprawnych w życiu lokalnych społeczności, czy też doskonalenie zawodowe kadr systemu pomocy społecznej z zakresu pracy z rodziną w kryzysie oraz rodziną dotkniętą przemocą, pokazują, że szczególnym wsparciem zostają objęte grupy zagrożone wykluczeniem społecznym, a istotnym adresatem działań prowadzonych w województwie małopolskim wciąż pozostaje rodzina.

Nowy numer kwartalnika es.o.es, który oddajemy w Państwa ręce, stanowi przegląd cennych inicjatyw podejmowanych w Małopolsce w obszarze polityki społecznej. O naszym Województwie przyjaznym dla rodziny i o tym, co udało się do tej pory już zrobić dla poprawy życia małopolskich rodzin przeczytacie Państwo w wywiadzie z Panią Urszulą Nowogórką – przewodniczącą Sejmiku Województwa Małopolskiego. Z praktycznymi wskazówkami na temat wyzwania, jakie stoją przed asystentem rodziny w codziennej pracy możecie Państwo dowiedzieć się z wywiadu z Panią Ewą Wawros. Natomiast o pomocy psychologicznej – interwencji i terapii po traumie indywidualnej i grupowej traktuje artykuł dr n. med. Jadwigi Piątek. Z perspektywy dwóch płaszczyzn możecie także Państwo przyrzeć się tematyce osób starszych. Po pierwsze, analizujemy rolę dziadków we współczesnej rodzinie, sprawdzając, jak bardzo zmieniają się funkcje pełnione przez nich we współczesnej rodzinie. Po drugie, podsumowując XIII wojewódzką konferencję poświęconą problematyce przemocy w rodzinie, staramy się znaleźć odpowiedź na pytanie: „Seniorzy uwikłani w przemoc – ofiary czy sprawcy?”. Tym samym zwracamy uwagę na ten ważny problem.

Jestem przekonana, że z każdego artykułu możecie Państwo zaczerpnąć jakąś cenną informację, myśl lub doświadczenie, które zostaną przekute w konkretne pomysły przydatne w codziennej pracy.

Przyjemnej i owocnej lektury!

Wioletta Wilimska

Dyrektor Regionalnego Ośrodka Polityki Społecznej w Krakowie



AKTUALNOŚCI

WSPÓLNIE DZIAŁAMY NA RZECZ DZIECKA Z NIEPEŁNOSPRAWNOŚCIĄ I JEGO RODZINY

By zapewnić optymalny rozwój dziecka, u którego dostrzeżono deficyty rozwojowe, konieczne jest objęcie go wspieraniem jak najwcześniej. Niezwykle ważnym w dostrzeganiu niepokojących symptomów jest okres niemowlęctwa, kiedy to obszar ruchowy jest niemalże odzwierciedleniem jego ogólnego rozwoju.

Wcześnie zaobserwowane w tym zakresie nieprawidłowości dają szansę na podjęcie w stosunku do dziecka odpowiednich działań specjalistycznych, począwszy od postawienia diagnozy, a dalej poprzez realizację oddziaływań rehabilitacyjnych i wspierających osiągnięcie przez nie optymalnego poziomu rozwoju. Brak wsparcia zapewnionego dostatecznie wcześnie może opóźnić, utrudnić lub nawet uniemożliwić prawidłowy rozwój dziecka. Konsekwencją zatem zbyt późno podjętych działań może być utrwalenie się

nieprawidłowego kierunku rozwoju dziecka, który z biegiem czasu utrwała się, stając się coraz bardziej odporny na oddziaływanie korekcyjne, który w konsekwencji może ciążyć na jakości funkcjonowania na co dzień dziecka, a potem osoby dorosłej.

Oddziaływaniom specjalistów podlegają również rodzice dziecka, którzy postawieni przed nową, trudną dla nich sytuacją, potrzebują wsparcia, edukacji, porady lub po prostu uzyskania informacji jak sprostać postawionym przed nimi wyzwaniom, jak

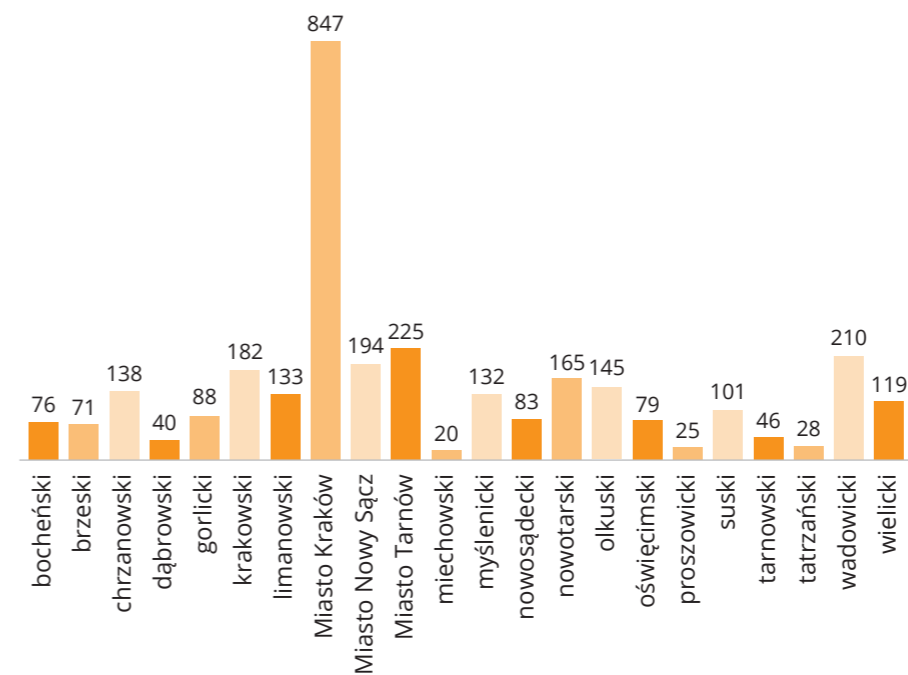
najlepiej zaopiekować się dzieckiem, które wymaga szczególnego wsparcia.

Realizacją zadań z obszaru określonego właśnie jako wczesne wspomaganie rozwoju dziecka, na mocy ustawy z dnia 7 września 1991 r. o systemie oświaty (Dz. U. z 2004 r. Nr 256, poz. 2572 z późn. zm.), zajmują się głównie placówki edukacyjne, ale także organizacje pozarządowe, spełniające wymagania określone w rozporządzeniu Ministra Edukacji Narodowej z dnia 11 października 2013 r. (Dz. U. 2013 poz. 1257). Wsparcie skierowane jest do dziecka od chwili wykrycia u niego niepełnosprawności, aż do podjęcia przez nie nauki w szkole podstawowej.

BUDOWANIE PODEJŚCIA SYSTEMOWEGO

Podjęcie działań w celu wywniesienia szans osób z niepełnosprawnością w zakresie ich pełnego uczestnictwa we wszystkich sferach życia jest jednym z najważniejszych zadań realizowanych przez Regionalny Ośrodek Polityki Społecznej w Krakowie. Tutaj odnajdujemy zatem źródło idei budowania wielodyscyplinarnego, skoordynowanego systemu wczesnego wspomaganie, którego zadaniem jest tworzenie optymalnych warunków do pełnego rozwoju dziecka, u którego zaobserwowano pewne deficyty oraz wsparcie jego rodziny.

Krakowski ROPS już od 2009 roku podejmuje szereg inicjatyw, które pozwolić mają na utworzenie systemowego wsparcia, poprzez włączenie



Dane dotyczące realizacji wczesnego wspomaganie na terenie województwa małopolskiego z Systemu Informacji Oświatowej wg stanu na dzień 31 marca 2015 r.

do współpracy w tym obszarze przedstawiciele różnych sektorów, zaangażowanych zawodowo w pracę z rodziną (pomoc społeczna, edukacja, służba zdrowia). Celem przybliżenia rodzinom dostępu do najważniejszych informacji wydano dwie broszury pn. „Mapa pomocy rodzinie z dzieckiem niepełnosprawnym” cz. I i II. Aby wzbudzić potrzebę tworzenia w środowisku rozwiązań systemowych, zorganizowano szkolenia dla pracowników służb pomocy społecznej z tematyki związanej z organizacją wsparcia dla rodzin z dzieckiem z niepełnosprawnością. We współpracy z Fundacją Instytut Rozwoju Regionalnego oraz psychologiem Panią Mileną Maryon - Nowak, zorganizowano na terenie zainteresowanych powiatów szereg spotkań inicjujących tworzenie podejścia systemowego, opartego o współpracę międzysektorową, korzystając przy tym z zasobów Powiatowych Centrów Pomocy Rodzinie. Kontynuując założenia odnoszące się do tworzenia rozwiązań opartych o międzysektorową współpracę zorganizowano seminarium pt. „Wczesne wspomaganie - Wspólne działanie”, które skierowane było także do przedstawicieli instytucji i organizacji pozarządowych prowadzących na terenie województwa małopolskiego działania w zakresie wczesnej interwencji i rehabilitacji. Rozpoczęcie dyskusji w środowisku na temat zintensyfikowania działań odnośnie systemowego podejścia do realizacji zadań w ramach wczesnego wspomagania, spowodowało zainteresowanie ofertą ROPS skierowaną do PCPR, która dotyczyła udziału w projekcie pn. „Wczesne wspomaganie - Wspólne działanie”. Na mocy zawartych porozumień o współpracy do realizacji projektu przystąpiły powiat bocheński (PCPR), dąbrowski (PCPR) oraz wadowicki (PCPR). Działania projektowe realizowane przez

ponad rok czasu opierały się na wykorzystaniu lokalnego potencjału instytucji i organizacji, celem zapewnienia optymalnego rozwoju dziecka z niepełnosprawnością. Beneficjentom projektu ROPS zapewnił konsultacje merytoryczne, specjalistyczne doradztwo w zakresie budowania w tym zakresie wspólnego systemu opartego o współpracę międzysektorową. W toku realizacji projektu zorganizowano szereg lokalnych spotkań, w których uczestniczyło łącznie ponad 200 osób, przedstawiciele sektora pomocy społecznej, służby zdrowia, oświaty, a także organizacji pozarządowych. Ponadto udzielono wsparcia merytorycznego w zakresie opracowania materiałów informacyjnych dla lokalnych środowisk, a co ważne, angażując przy tym również rodziców dzieci z niepełnosprawnością.

CENNA INICJATYWA - DOCENIONA

Za działania i zainicjowane kierunki zmian w zakresie tworzenia warunków wspierających rodziców wychowujących dzieci z niepełnosprawnościami w obszarze dostępności usług z zakresu leczenia i rehabilitacji podjęte w ramach realizacji projektu „Wczesne



(fot. Pani Wioletta Wilimska - Dyrektor ROPS wraz z Panem Marcinem Ślusarskim Dyrektorem PFRON O/Małopolski- gala wręczenia nagród w konkursie „Najlepsze praktyki w zakresie wspierania rodziców dzieci z niepełnosprawnościami”)

wspomaganie - Wspólne działanie” ROPS w Krakowie otrzymał wyróżnienie w ramach Konkursu „Najlepsze praktyki w zakresie wspierania rodziców dzieci z niepełnosprawnościami”, organizowanego przez Fundację IMAGO oraz Fundację Instytut Rozwoju Regionalnego pod honorowym patronatem Rzecznika Praw Obywatelskich oraz Biura Pełnomocnika Rządu ds. Osób Niepełnosprawnych (<http://www.bazadobrychpraktyk.org.pl/practice/view/204>).

RPW I RPO WM - NOWE DZIAŁANIA, NOWE MOŻLIWOŚCI

Analiza rezultatów wypracowanych w ramach realizacji projektu „Wczesne wspomaganie - Wspólne działanie”, zainicjowane przedsięwzięcia na terenie wskazanych powiatów, wnioski ze zrealizowanych działań zainspirowały ROPS do podjęcia konsekwentnie kolejnego kroku w obszarze optymalizowania warunków do budowania efektywnego systemu wsparcia rodziny z dzieckiem z niepełnosprawnością. Prace w tym kierunku, moderowane przez Pani Ewę Pohorecką - Dyrektora Specjalistycznej Poradni Wczesnej Pomocy Psychologiczno-Pedagogicznej

w Krakowie podjęto grono ekspertów oraz praktyków realizujących wczesne wspomaganie rozwoju dziecka na terenie województwa małopolskiego, powołanych jako wyodrębniona grupa tematyczna w ramach Regionalnej Platformy Współpracy prowadzonych przez ROPS (www.szkoleniapokl.rops.krakow.pl). Powołana grupa podjęła dyskusję nad kondycją wczesnego wspomagania na terenie województwa małopolskiego, w wyniku której opracowano wstępną koncepcję modelowych rozwiązań, funkcjonowania podmiotów realizujących działania z zakresu wczesnego wspomagania, których celem jest podniesienie jakości i zwiększenie dostępności usług świadczonych na rzecz dziecka z niepełnosprawnością i jego rodziny.

Odzwierciedlenie potrzeby wsparcia systemu pomocy skierowanego do rodziny z dzieckiem z niepełnosprawnością znalazło także swoje miejsce w Regionalnym Programie Operacyjnym

Województwa Małopolskiego 2010-2020 (RPO WM) w Osi 9 „Region spójny społecznie” zdefiniowane jako Działanie 9.2 „Usługi społeczne i zdrowotne”, dookreślone w Poddziałaniu 9.2.1 polegające na wsparciu dla tworzenia i/lub działalności wielospecjalistycznych zespołów wczesnej interwencji dla rodzin z dzieckiem niepełnosprawnym lub zagrożonym niepełnosprawnością, w tym kobiet w ciąży spodziewających się narodzin dziecka niepełnosprawnego lub zagrożonego niepełnosprawnością. Dzięki temu możliwe będzie finansowanie ze środków unijnych (Europejski Fundusz Społeczny) tworzenia, rozwoju i funkcjonowania wczesnej wielospecjalistycznej interwencji. Podmiotom zainteresowanym sięgnięciem po środki dedykowane na ten cel polecamy śledzenie informacji zawartych pod adresem <http://www.rpo.malopolska.pl/skorzystaj/nabory>.

Rozwinięcie zapisów RPO WM, pozwalające na szczegółowe zapoznanie się z celem projektowanych działań, typem

beneficjenta konkursu czy wskazaniem ostatecznego odbiorcy wsparcia w stanowi Szczegółowym Opisie Osi Priorytetowych RPO WM na lata 2014-2020 (<http://www.rpo.malopolska.pl/o-programie/zapoznaj-sie-z-prawem-i-dokumentami>). Przedstawicielom podmiotów chcących aplikować do konkursu celem uzyskania środków unijnych na realizację zadań z zakresu wczesnego wspomagania zalecamy zatem zapoznanie się z tym dokumentem.

Wszystkie realizowane do tej pory działania, a także te które w przyszłości zostaną podjęte określić można jednym mianownikiem - wspólnego działania na rzecz dziecka z niepełnosprawnością i jego rodziny.

Małgorzata Jezioro-Braś

Regionalny Ośrodek Polityki Społecznej,
Dział Polityki Społecznej



FUNDUSZE SZWAJCARSKIE DLA MAŁOPOLSKICH PLACÓWEK OPIEKUŃCZO-WYCHOWAWCZYCH

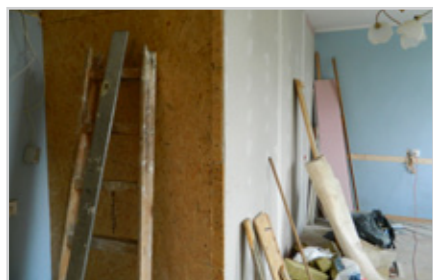
Zapraszamy do zapoznania się z efektami projektów małopolskich Placówek Opiekuńczo-Wychowawczych typu interwencyjnego, dofinansowanych ze środków Szwajcarsko-Polskiego Programu Współpracy w ramach projektu „Pomocna dłoń pod bezpiecznym dachem”, zrealizowanych w okresie maj – wrzesień br. Poniższe zdjęcia prezentują prowadzone prace w trakcie realizacji projektów.

„Modernizacja IPOW dla chłopców w Krakowie – ul. Naczelną 12”, Beneficjentem projektu jest Gmina Miejska Kraków, a realizatorem Placówka Opiekuńczo-Wychowawcza typu Interwencyjnego ul. Naczelną 12 w Krakowie.

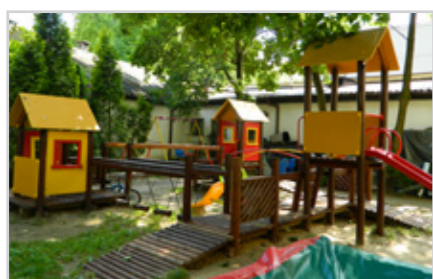
W wyniku modernizacji placówki zostały wyodrębnione 2 lokale mieszkalne (co pozwoli na utworzenie dwóch placówek interwencyjnych w celu dostosowania struktury placówki do obowiązujących zapisów ustawy o wspieraniu rodziny i systemie pieczy zastępczej), pokój do indywidualnej



pracy z wychowankiem, dodatkowe pomieszczenie sanitarne i serwerownia. Zakupiono również: meble, sprzęt gospodarstwa domowego, sprzęt RTV oraz komputery. Przeszkolono 13 pracowników z 4 tematów szkoleniowych m.in. z zakresu treningu zastępowania agresji, superwizji w pracy wychowawcy, czy też nowych zagrożeń Internetu jak np. cyberprzemoc.

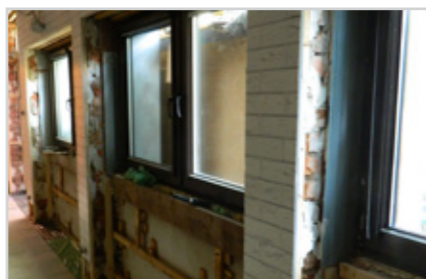


„Jestem bezpieczny – poprawa warunków bytowych dzieci przebywających w placówce interwencyjnej”, Beneficjentem projektu jest Towarzystwo Jezusowe Prowincja Polski Południowej, a realizatorem Centrum Placówek Opiekuńczo-Wychowawczych „Dzieło Pomocy Dzieciom” w Krakowie.



Przedmiotem projektu był remont pomieszczeń mieszkalnych, świetlicy, pomieszczeń użytkowych i sanitarnych, placu zabaw oraz zakup wyposażenia, a także przeszkolenie 9 pracowników z 6 tematów szkoleniowych m.in. z zakresu wspierania rozwoju dziecka przez zajęcia artystyczne, efektywnej komunikacji w sytuacjach osobistych i zawodowych, jak również przeciwdziałania wypaleniu zawodowemu. Dzięki projektowi poprawił się standard

pobytu 14 wychowanków przebywających w placówce.



„Modernizacja infrastruktury Placówki Opiekuńczo-Wychowawczej typu interwencyjnego w Nowym Sączu”, Beneficjentem Projektu jest Miasto Nowy Sącz.

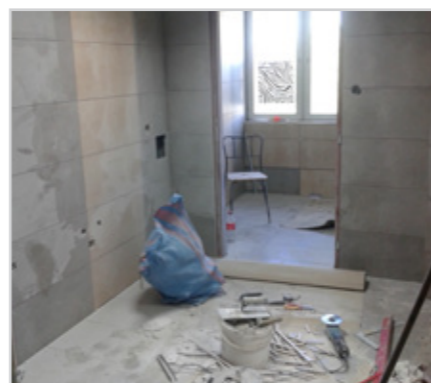
Przedmiotem projektu były działania obejmujące modernizację terenu rekreacyjnego, w wyniku której powstała siłownia na świeżym powietrzu, wokół istniejącego boiska sportowego zostały zamontowane piłkochwyty oraz została zmodernizowana wiatka rekreacyjna – zamontowano stoły i ławki oraz nowoczesne oświetlenie ledowe zasilane ogniwem fotogalwanicznym. W 2 szkoleniach wzięło udział 10 pracowników: były to szkolenia z postaw i metod wychowawczych wobec młodzieży oraz pierwszej pomocy przedmedycznej.



„Placówka przyjazna wychowankom. Poprawa świadczonych usług w Pogotowiu Opiekuńczym”, Beneficjentem projektu jest Powiat Krakowski, a realizatorem Pogotowie Opiekuńcze w Skawinie.

W ramach projektu zostały wykonane prace związane z remontem pokoi mieszkalnych i łazienek, sali

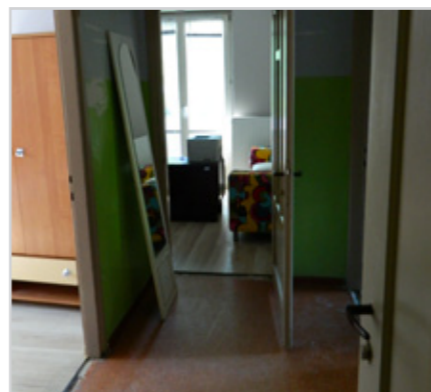
telewizyjnej, korytarza, pokoju terapeutycznego oraz zostało zakupione wyposażenie, w tym meble, sprzęt nagłaśniający, sprzęt sportowy.



W ramach projektu zrealizowano 3 szkolenia, w których uczestniczyło 14 pracowników placówki, w tym z zakresu interwencji kryzysowej i terapii zajęciowej.



„Poprawa warunków bytowych dziewcząt przebywających w placówce na osiedlu Willowym”, Beneficjentem realizowany jest w Placówce Opiekuńczo-Wychowawczej dla Dziewcząt w Krakowie, os. Willowe 19.



W ramach projektu wyremontowano pomieszczenia mieszkalne, sanitarne,

użytkowe (kuchnię z jadalnią, hol, salę telewizyjną, salę konferencyjną, pomieszczenia administracyjne i użytku wspólnego), utworzono pokój terapeutyczny oraz zakupiono wyposażenie i sprzęt (m.in. meble, sprzęt sportowy, sprzęt AGD, sprzęt RTV, materiały terapeutyczne). W 5 szkoleniach wzięło udział 10 pracowników placówki m.in. z zakresu mediacji i treningu umiejętności wychowawczych.

Łącznie w wyniku realizacji 5 projektów:

- zmodernizowano 729,33 m² pomieszczeń mieszkalnych;
- zmodernizowano 465,24 m² innych pomieszczeń;
- zmodernizowano / utworzono 96,22 m² pomieszczeń do terapii zajęciowej;
- zmodernizowano / utworzono 557,3m² terenów rekreacyjnych przy placówce;
- zakupiono 166 sztuk sprzętu i wyposażenia; - 56 pracowników podniosło

swoje kompetencje zawodowe w ramach 20 tematów szkoleniowych.

Renata Kania

Projekt „Pomocna dłoń pod bezpiecznym dachem”
Regionalny Ośrodek Polityki Społecznej



Projekt współfinansowany przez Szwajcarię w ramach szwajcarskiego programu współpracy z nowymi krajami członkowskimi Unii Europejskiej.

O FRANCUSKICH ROZWIĄZANIACH W ZAKRESIE EKONOMII SPOŁECZNEJ

W dniach 24-27 czerwca 2015 r., w ramach Projektu „Akademia Rozwoju Ekonomii Społecznej – Etap I” została zorganizowana wizyta studyjna w Paryżu. Celem wizyty było zapoznanie się z francuskimi rozwiązaniami w zakresie inkubowania przedsiębiorstw społecznych oraz możliwościami wspierania takich podmiotów. Program wizyty obejmował również tematykę prowadzenia przedsiębiorstwa społecznego, które powstało dzięki wsparciu inkubatora przedsiębiorczości.



Uczestnictwo w wizycie studyjnej pozwoliło na zapoznanie się z francuskimi rozwiązaniami w zakresie zakładania i wspierania przedsiębiorstw społecznych oraz sposobów promocji ekonomii społecznej. Zgodnie z zapisami Krajowego Programu Rozwoju Ekonomii Społecznej „przedsiębiorstwa społeczne powinny mieć dostęp do usług inkubacyjnych oraz profesjonalnej wiedzy na temat zakładania i prowadzenia firmy (...) Ośrodki świadczące usługi rozwoju ekonomii społecznej

powinny wykorzystywać narzędzia inkubacji i preinkubacji oraz otwierania przedsiębiorstw „na próbę” w ramach inkubacji”. W odniesieniu do powyższych zapisów, szczególnie ważne było poznanie możliwości finansowania przedsiębiorstw społecznych oraz metod ich inkubowania. Różnice między polskim i francuskim wsparciem finansowym oferowanym przedsiębiorstwom są zasadnicze.



Opracowane we Francji metody wspierania przedsiębiorstw społecznych nie obejmują bezpośredniego wsparcia finansowego. Środki finansowe są zapewniane jedynie w sposób pośredni, poprzez stworzenie warunków do prowadzenia działalności, w tym np. możliwość przetestowania swojego biznesu (pod numerem NIP, Regon inkubatora), zapewnienie pełnej obsługi prawnej i księgowej, czy udostępnienie miejsca do prowadzenia działalności. Dodatkowo, w trakcie testowania biznesu, osoby go tworzące nie są pozbawione swoich dotychczasowych uprawnień związanych np. z posiadaniem statusu osoby bezrobotnej (zasiłki, ubezpieczenie). Przedsiębiorstwo społeczne w fazie testowania jest więc odpowiedzialne przede wszystkim za znalezienie stałych klientów i ugruntowanie swojej pozycji na rynku. Po okresie testowania, który trwa minimum 12 miesięcy, przedsiębiorstwo może rozpocząć samodzielną działalność lub bez żadnych konsekwencji zakończyć działalność. Taki model wsparcia powoduje, że przedsiębiorcy mają większą

świadomość czym jest prowadzenie działalności gospodarczej, mogą wypróbować swoje możliwości, posiadają także bazę klientów, są rozpoznawalni i najważniejsze – są w stanie podjąć decyzję, czy w ogóle chcą prowadzić własny biznes. Z badań przeprowadzonych przez Francuski Związek Inkubatorów wynika, że znakomita większość przedsiębiorstw założonych z pomocą takiego inkubatora działa już ponad trzy lata i nadal zamierza prowadzić działalność.



Ważne jest również wyspecjalizowanie inkubatorów w powstawaniu przedsiębiorstw w poszczególnych branżach, a więc w zależności jakiego typu działalność chcemy prowadzić, mamy

możliwość przetestowania jej w inkubatorze zajmującym się naszą dziedziną. Stworzenie kompleksowych warunków prowadzenia działalności gospodarczej i możliwość jej przetestowania mogą dać dużo lepsze i trwalsze podstawy przedsiębiorstwa społecznego, niż jednorazowe wsparcie dotacyjne. Ponadto wyspecjalizowanie inkubatorów pod kątem poszczególnych branż działalności gospodarczej stanowi ważny czynnik sukcesu przedsiębiorstw społecznych.

Na uwagę zasługuje również podkreślana w trakcie wielu spotkań wartość wymiany doświadczeń i współpracy pomiędzy przedsiębiorstwami zakładanymi w ramach inkubatorów. Organizacje zajmujące się rozwojem

ekonomii społecznej w regionie (Centre de Ressources Régional de l'Economie Sociale et Solidaire) organizują takie spotkania, udostępniając bezpłatnie swoje pomieszczenia. Przedsiębiorcy, którzy mają ugruntowaną pozycję na rynku, przedstawiają swoje rozwiązania, są mentorami dla początkujących firm. Takie rozwiązanie jest już po części wykorzystywane również w naszym regionie (branżowe spotkania spółdzielców czy doradztwo świadczone dla spółdzielni socjalnych), można by jednak wprowadzić je na szerszą skalę.

Wizyta studyjna w Paryżu umożliwiła skonfrontowanie/porównanie rozwiązań przyjętych na gruncie polskim ze sprawdzonymi mechanizmami wsparcia stosowanymi we Francji. Mamy nadzieję, że część rozwiązań zostanie włączonych do polskiego systemu wsparcia ekonomii społecznej, jak choćby mechanizmy testowania działalności gospodarczej w wyspecjalizowanych branżowo inkubatorach, zgodnie z zapisami Krajowego Programu Rozwoju Ekonomii Społecznej.

Maria Brzeziak

Akademia Rozwoju Ekonomii Społecznej
Regionalny Ośrodek Polityki Społecznej



KONKURS MAŁOPOLSKI PRACOWNIK SOCJALNY 2015 ROKU – MAMY MOC POMAGANIA

2 października upłynął termin zgłaszania kandydatów do konkursu, w którym wyróżnieni zostaną najlepsi pracownicy socjalni z województwa małopolskiego. Ogłoszenie wyników nastąpi już 6 listopada.

Konkurs „Małopolski Pracownik Socjalny – Mamy Moc Pomagania” staje się coraz bardziej prestiżowym wydarzeniem w województwie

małopolskim. Świadczy o tym coraz większa liczba zgłaszanych kandydatów, rosnąca frekwencja podczas uroczystych konferencji połączonych

z wręczeniem nagród, a także ranga gości tej imprezy. Wyróżnienia wręczają przedstawiciele władz województwa oraz Ministerstwa Pracy i Polityki Społecznej. Najważniejszy jest jednak rosnący prestiż pracownika socjalnego – zawodu nie zawsze docenianego. Zdajemy sobie sprawę, że wciąż nie wszyscy mają świadomość, jak

trudną i odpowiedzialną rolę w społeczeństwie pełnią pracownicy socjalni. Mamy nadzieję, że organizowany przez Regionalny Ośrodek Polityki Społecznej w Krakowie konkurs wpływa na wzmocnienie pozycji tych osób.

W małopolskich ośrodkach pomocy społecznej jest zatrudnionych około 1700 pracowników socjalnych. Mogłoby się wydawać, że to liczba dość pokaźna, jednak jeśli zestawimy ją z liczbą mieszkańców województwa – ok. 3,5 miliona – przekonanie to straci rację bytu. Proporcje te obrazowo podsumował w rozmowie z nami Wicemarszałek Województwa Małopolskiego Władysław Kozak, który porównał pracowników socjalnych do Greków stawiających czoła wielokrotnie liczniejszemu przeciwnikowi pod Termopilami („es.o.es”, 1/2015). Nawet, jeśli weźmiemy pod uwagę, że pracownicy socjalni zatrudnieni bywają również w innych podmiotach, to i tak każdy z nich codziennie zmagają się z dziesiątkami problemów innych osób.

Charakter pracy pracowników socjalnych jest bardzo zróżnicowany, wymaga wiedzy z rozmaitych, często odległych od siebie, dziedzin. Pracę tę

determinuje również miejsce zatrudnienia. Te uwarunkowania zostały uwzględnione w regulaminie tegorocznego konkursu, po raz pierwszy wprowadzone zostały trzy kategorie: Animacja, Integracja oraz Doświadczenie. Pierwsza skierowana jest przede wszystkim do pracowników zatrudnionych w ośrodkach pomocy społecznej, ale także w powiatowych centrach pomocy rodzinie. To właśnie ci pracownicy pracują w środowisku i wychodzą naprzeciw problemom osób w ich otoczeniu. W tej kategorii szczególnie premiowane będzie zatem wykorzystywanie innowacyjnych metod pracy socjalnej, w szczególności środowiskowej pracy socjalnej, a także animowanie i realizacja inicjatyw społecznych przy wykorzystaniu sieci współpracy oraz wspieranie inicjatyw oddolnych i wzmacnianie poczucia solidarności lokalnej.

W Małopolsce jest jednak wiele innych instytucji, które zatrudniają pracowników socjalnych, których model pracy jest odmienny od stosowanego w ośrodkach pomocy społecznej. Chodzi o osoby zatrudniane m.in. w domach pomocy społecznej,

ośrodkach interwencji kryzysowej czy organizacjach pozarządowych. To właśnie z myślą o nich w konkursie wprowadzona została kategoria Integracja. W tym przypadku szczególnie premiowane są kreatywne podejście do pracy na rzecz podopiecznych oraz wdrażanie programów aktywizujących podopiecznych.

Trzecia kategoria – Doświadczenie, która została wprowadzona do regulaminu w tym roku – to wyjście naprzeciw oczekiwaniom środowiska w zakresie nagradzania wieloletniej i skutecznej działalności pracowników socjalnych. W tym przypadku nagradzane będą osoby z minimum 15-letnim stażem pracy na stanowisku pracownika socjalnego, które mają na swoim koncie wybitne rozwiązania w pomocy społecznej służące podnoszeniu prestiżu zawodu pracownika socjalnego oraz które mogą pochwalić się prekursorskim podejściem we wdrażaniu nowych metod pracy w środowisku lokalnym.

Warto zaznaczyć, że od tego roku kandydatów do konkursu mogli zgłaszać przełożeni, współpracownicy oraz klienci pracowników socjalnych. Termin zgłoszeń upłynął 2 października. Zgłoszenia oceni Kapituła złożona z ekspertów w zakresie polityki społecznej. Już 6 listopada przekonamy się, do kogo powędrują statuetki w trzech opisanych kategoriach – wyniki zostaną ogłoszone podczas uroczystej konferencji w auli Akademii Sztuk Pięknych w Krakowie.

Maciej Sabal

Projekt „Szkolenie i doskonalenie zawodowej”
Regionalny Ośrodek Polityki Społecznej



W CZTERY OCZY

MAŁOPOLSKA PRZYJAZNA RODZINIE. WYWIAD Z URSZULĄ NOWOGÓRSKĄ – PRZEWODNICZĄCĄ SEJMIKU WOJEWÓDZTWA MAŁOPOLSKIEGO



Pani Przewodnicząca, to już druga kadencja, kiedy pełni Pani rolę Radnej i Przewodniczącej Sejmiku Województwa Małopolskiego. Obecnie bierze Pani czynny udział w pracach Komisji Ochrony Zdrowia, Komisji Rolnictwa i Modernizacji Terenów Wiejskich, a także Komisji Rozwoju Regionu, Promocji i Współpracy z Zagranicą. Co jest dla Pani największym wyzwaniem w przedmiocie działań w powyższych obszarach?

To zupełnie różne dziedziny i zupełnie inny zakres działań. Komisja Ochrony Zdrowia zajmuje się działalnością siedemnastu wojewódzkich placówek leczniczych. Są to różnego rodzaju szpitale specjalistyczne na terenie całego województwa. Oprócz tego wdrażamy jako województwo szereg programów profilaktycznych, jak np. program szczepień przeciw meningokokom, pneumokokom, brodawczakowi ludzkiemu, czy program kardiologiczny

i psychiatryczny. Z kolei Komisja Rolnictwa i Modernizacji Terenów Wiejskich monitoruje 19 prace samorządu nad funduszami europejskimi przeznaczonymi dla rolników. Obecna perspektywa budżetowa UE na lata 2014-2020 to największy zastrzyk finansowy jaki otrzymało polskie rolnictwo w całej swojej historii. W naszej pracy cały czas podkreślamy specyfikę małopolskiego rolnictwa, fakt, że jest ono rozdrobnione, co wynika z zaszłości historycznych, i rodzi konieczność roztaczania szerokiej opieki nad naszą wsią. Wreszcie Komisja Rozwoju Regionu, Promocji i Współpracy z Zagranicą zajmująca się niezwykle ważnymi kwestiami, jak np. sytuacja i rozwój małopolskich dróg. Nasze drogi wojewódzkie stanowią wzór dla całego kraju, ogromna w tym zasługa długoletniego dyrektora Zarządu Dróg Wojewódzkich śp. Grzegorza Stecha. Jednak nie poprzestajemy na dotychczasowych osiągnięciach. Chcemy dalej budować, modernizować i ulepszać sieć drogową, by nasz region otwierał komunikacyjnie i stwarzał mu nowe szanse.

Czy w Pani ocenie od poprzedniej kadencji 2006-2010 dostrzegalne są zmiany w polityce prorodzinnej? Jakie miejsce Pani zdaniem zajmuje polityka prorodzinna w działaniach Samorządu Województwa Małopolskiego?

Zmieniło się bardzo wiele. Ciągłe płyną do nas fundusze europejskie. Na szczeblu centralnym również polityka prorodzinna zajmuje czołowe miejsce. Opracowanie systemu urlopowego pozwoliło mamom

pozostać w domu z nowonarodzonymi dziećmi przez cały rok. Natomiast „Karta Dużej Rodziny”, daje realną pomoc rodzinom wielodzietnym. My, jako samorząd województwa, również wdrażamy takie działania. „Karta Dużej Rodziny”, akcja „Pierwszy Dzwonek” wspierająca dzieci z rodzin wielodzietnych w wyrównywaniu szans edukacyjnych, czy ogromna aktywność w dziedzinie polityki senioralnej, to tylko niektóre z działań, które samorząd województwa wdrożył na szeroką skalę w ciągu ostatnich lat. Wielką rolę ma tutaj sejmik województwa. Na wniosek naszej Komisji Polityki Prorodzinnej i Społecznej w budżecie województwa znalazły się kolejne pieniądze na politykę senioralną. Tę aktywność województwa widać i cieszą się, że Małopolanie coraz bardziej ją doceniają.

Małopolska jest silną tradycją rodzinną. Korzystnie wyróżnia się na tle kraju pod względem liczby rodzin z dziećmi zamieszkujących region, jest drugim województwem w Polsce pod względem odsetka i liczby rodzin wielodzietnych i jako jedno z trzech województw odnotowuje dodatni przyrost naturalny. Jakie działania należy podjąć, aby utrzymać, a może zwiększyć/wzmocnić te korzystne tendencje?

Dane niewątpliwie są krzepiące, zwłaszcza na mojej rodzinnej Ziemi Limanowskiej, czy na Sądecku. Oczywiście te pozytywne wskaźniki są pochodną m.in. zmian, które zaszły na poziomie krajowym, a o których mówiłam przed momentem.

Warto, by np. „Karta Dużej Rodziny” była przyjmowana na poziomie gmin i powiatów, warto wspierać rodziny najuboższe programami, jak choćby wdrożony przez Województwo Małopolskie „Pierwszy Dzwonek”, ale trzeba również działać na rynku pracy. Aktywizacja bezrobotnych i wzrost liczby miejsc pracy ma bezpośredni związek z polityką prorodziną. W województwie małopolskim od lat mamy takie projekty, można tu wymienić np. programy „Konserwator”, czy „Holownik” i wiele innych inicjatyw prowadzonych po to, by liczba dzieci w naszych rodzinach zwiększała się, ale przede wszystkim po to, by dzieci i ich rodzice mogli żyć na odpowiednim poziomie.

Dostrzegalne jest coraz większe zainteresowanie sprawami rodziny wśród decydentów. Weźmy choćby wprowadzenie Ustawy z dnia 9 czerwca 2011 r. o wspieraniu rodziny i systemie pieczy zastępczej, która nałożyła na samorządy obowiązek wprowadzenia konkretnych narzędzi wspierania rodziny. Ważne są również znaczące przemiany w strukturze i długości urlopów z tytułu macierzyństwa. Z pozycji regionalnej również widać zmiany. Samorząd Województwa Małopolskiego podejmuje wiele inicjatyw na rzecz rodziny, realizowane są między innymi wspomniane przez Panią: program Karta Dużej Rodziny, projekty dotyczące godzenia życia rodzinnego z zawodowym, czy jedyny w skali kraju projekt „Pierwszy Dzwonek”, mający na celu wyrównywanie szans edukacyjnych uczniów z rodzin wielodzietnych. Jak Pani, z punktu widzenia samorządowca i matki, ocenia wymienione działania? Czy odpowiadają one na potrzeby małopolskich rodzin?

Dostrzegalne jest coraz większe zainteresowanie sprawami rodziny wśród

decydentów. Weźmy choćby wprowadzenie Ustawy z dnia 9 czerwca 2011 r. o wspieraniu rodziny i systemie pieczy zastępczej, która nałożyła na samorządy obowiązek wprowadzenia konkretnych narzędzi wspierania rodziny. Ważne są również znaczące przemiany w strukturze i długości urlopów z tytułu macierzyństwa. Z pozycji regionalnej również widać zmiany. Samorząd Województwa Małopolskiego podejmuje wiele inicjatyw na rzecz rodziny, realizowane są między innymi wspomniane przez Panią: program Karta Dużej Rodziny, projekty dotyczące godzenia życia rodzinnego z zawodowym, czy jedyny w skali kraju projekt „Pierwszy Dzwonek”, mający na celu wyrównywanie szans edukacyjnych uczniów z rodzin wielodzietnych. Jak Pani, z punktu widzenia samorządowca i matki, ocenia wymienione działania? Czy odpowiadają one na potrzeby małopolskich rodzin?

Czy można zatem uznać, że Małopolska jest przyjazna rodzinie?

Wyżej wskazane przykłady wskazują, że tak. Mówię to z pełną odpowiedzialnością. Samorząd Województwa Małopolskiego zrobił wielki krok w kierunku stworzenia regionu przyjaznego rodzinie, możemy być z tego dumni, ale też musimy ów standard stale podnosić.

Nadal stosunkowo rzadko wykorzystywanym potencjałem są tzw. urlopy tacierzyńskie? Jak ocenia Pani rozwiązanie polegające na korzystaniu z nich przez ojców? Jakie widziałaby Pani dalsze działania mające na celu wyrównanie poziomu zaangażowania ojców i matek w opiekę nad dziećmi?

Nie zgodzę się, że tzw. „urlop tacierzyński” jest rzadko wykorzystywany. Odkąd został wprowadzony Polacy korzystają z niego często i chętnie, co należy uznać za bardzo pozytywne zjawisko. Pozytywny jest także fakt, że ojcowie chcą

przejąć na siebie więcej obowiązków związanych z wychowaniem dzieci. I tu właśnie widzimy problem, z którym powinniśmy walczyć, mianowicie ów urlop tacierzyński trwa jedynie 14 dni. Warto zastanowić się nad jego rozszerzeniem, choćby do miesiąca. Moim zdaniem już taki drobny zabieg bardzo pozytywnie wpłynąłby na podział obowiązków rodzicielskich.

Jeszcze jedno pytanie na koniec... proszę zdradzić realizacji jakich celów zawodowych możemy Pani życzyć?

Wśród parlamentarzystów istnieje takie żartobliwe rozróżnienie między senatem, a sejmem. Mówią mianowicie, że senat jest izbą zadumy, a sejm izbą zadymy. Jako przewodnicząca sejmiku chcę znaleźć złoty środek między tymi dwiema drogami, tak byśmy zajmowali się rozwiązywaniem konkretnych problemów Małopolan. Chcę, by skuteczność sejmiku była liczona w dobrych pomysłach, które ułatwiają życie mieszkańcom, a nie w ilości uchwał, czy długości sesji. Dlatego myślę, że najlepsze będą życzenia skuteczności w walce o sprawy Małopolski i rozwój całego regionu.

Tego właśnie Pani życzymy!

Dziękuję za wywiad.

Rozmawiała: Justyna Mańka

Regionalny Ośrodek Polityki Społecznej
w Krakowie
Dział Polityki Społecznej



Urszula Nowogórska – Przewodnicząca Sejmiku Województwa Małopolskiego, Radna II Kadencji SWM, Przewodnicząca Komisji Głównej, Członek w Komisji Ochrony Zdrowia, Komisji Rolnictwa i Modernizacji Terenów Wiejskich oraz Komisji Rozwoju Regionu, Promocji Współpracy z Zagranicą.

ROLA DZIADKÓW W RODZINIE

W wyobraźni umieścili ramkę z czarnobiałą fotografią, z której ciepłe spojrzenia znad okularów i pomarszczonych twarzy w uśmiechu zwrócone są ku gromadce rozbieganych dzieci. Dziadek na rozbujanym fotelu z książką w ręce, w drugiej z cygarem, a babcia rozwiązuje krzyżówki w za dużych kapciach. Po chwili zbierają się wszyscy przy rozpalonym kominku, wsłuchując się w opowiadania z dalekiej przeszłości, nagle znikają - przeniesieni w inne miejsce.



Na różnorodność obrazów rodziców naszych rodziców wpływa wiele czynników. Jednym z najistotniejszych z nich jest sposób wypełnienia swojej roli przez dziadków.

Jedni robią to z odmładzającym entuzjazmem, a inni z trudnością godząc się z nadchodzącą starością.

Wyzwanie do spełniania się jako dziadkowie przychodzi powoli, odwlekając się w czasie, a czasami zaskakuje spadając bez uprzedzenia.

...CZTERY ASPEKTY RÓL

Czy są jakieś odpowiednie sposoby realizacji roli? Czy każdy wypracowuje swój indywidualny model realizowanych zadań?

Bengston przedstawia cztery role pełnione w rodzinie przez dziadków, które mogą się naprzemiennie uzupełniać:

„KOTWICA”/PUNKT ODNIESIENIA:

- dbanie o kontakty rodzinne, dziadkowie scalają rodzinę;
- źródło mądrości życiowej;
- pokazują sens opierania swojego życia o istotne wartości;
- pomagają odkryć sens życia, sformułować swoją tożsamość.

OCHRONIARZ/OPIEKUN:

- wsparcie rodziców w wychowaniu i opiece nad dziećmi;
- wsparcie rodziców w trudnej sytuacji finansowej;
- źródło wsparcia, bliskości i bezwarunkowej akceptacji dla wnuków;
- dziadkowie zabiegają, by zachować rodzinę jako całość.

ARBITER/NEGOCJATOR:

- dziadkowie to negocjatorzy w sporach z rodzicami;
- pomagają dzieciom zrozumieć zachowanie rodziców.

HISTORYK:

- dziadkowie ukazują ciągłość rodziny, powiązanie między jej przeszłością a teraźniejszością;
- są źródłem poczucia zakorzenienia i ciągłości pokoleniowej;
- są naturalnymi nauczycielami historii, dbają o pielęgnowanie rodzinnych tradycji¹.

...WDZIĘCZNOŚĆ DZIADKOM ZA

Konkretnym potwierdzeniem efektywnego wpływu dziadków na członków rodziny, szczególnie wnuki, są odpowiedzi udzielone od tych, którzy doświadczyli w jakiś sposób obecności swoich dziadków.

Badania przeprowadzone przez Centrum Badania Opinii Społecznej („Rola dziadków w naszym życiu”), przedstawiają odmienność powodów wdzięczności wnuków wobec dziadków:

- 65% za opiekę i wychowanie,
- 64% za poczucie, że jestem kochany,
- 57% za znajomość dziejów rodziny,

¹ Appelt, K. (2007). Współcześni dziadkowie i ich znaczenie dla rozwoju wnuków. W: A. Brzezioska, K. Ober-Łopatka, Radosław Stec, Katarzyna Ziółkowska (red.), Szanse rozwoju w okresie późnej dorosłości (s. 79-95). Poznań: Wydawnictwo Fundacji Humaniora

- 57% za zasady moralne,
- 54% za wiarę religijną,
- 48% za takie cechy charakteru, jak: obowiązkowość, pracowitość, samodyscyplina, silna wola,
- 44% za praktyczne umiejętności np. związane z prowadzeniem domu, opieką nad członkami rodziny, majsterkowaniem, prowadzeniem gospodarstwa rolnego, uprawianiem rzemiosła,
- 43% za znajomość niektórych wydarzeń historycznych,
- 38% za miłość do ojczyzny,
- 25% za zainteresowania, hobby, np. zamiłowanie do nauki, muzyki, malarstwa, literatury, wędrówek, sportu, wędkowania, gry w szachy,
- 10% za mieszkanie,
- 6% za spadek,
- 4% trudno powiedzieć za co,
- 2% za coś innego².

...RODZICE I WNUKI POTRZEBUJĄ III POKOLENIA

Wzmacnianie międzypokoleniowych więzi odbywa się dzięki wspólnemu spędzaniu czasu, a zwłaszcza celebrowaniu ważnych świąt, urodzin, a także dnia babci i dziadka. Takie zwyczaje podkreślają wartość relacji rodzinnych. Ciekawym aspektem zaznaczania roli dziadków w rodzinie jest nadawanie imion z pokolenia na pokolenie, które może być symbolem przynależności. Dziadkowie mają szansę stać się autorytetami dla wnuków, którzy przyglądając się ich zachowaniom wobec rodziców uczą się szacunku dla nich. Utrwala się wzór naśladowania roli, której w przyszłości najprawdopodobniej sami staną się autorami. Mechanizm także odwraca się w stronę zachowania rodziców wobec dziadków. Dziecko buduje wizję przyszłego pełnienia roli

² Komunikat z badań „Rola dziadków w naszym życiu” Centrum Badania Opinii Społecznej (CBOS str.5) Warszawa, (styczeń 2012)



dzięki obecności dziadków może uczyć się poprzez obserwację sposobów traktowania przez rodziców osób starszych, a później starannie odwzorować naśladowując w rzeczywistości zapamiętane zwyczaje, nawyki, postawy, które zostały ukształtowane we wczesnych latach dzieciństwa.

Łagodzenie konfliktów dziecko-rodzic może odbywać się za pośrednictwem dziadków, z którymi raczej łatwiej znaleźć płaszczyznę porozumienia w sporze, przychodząc, wyrażając się i licząc na akceptację. Pojednanie, którego pragną w rodzinie dziadkowie pozwala im na wyjaśnienie wnukom przeróżnych kwestii dotyczących sporu np.: że rodzice martwią się albo że zależy im na ich szczęściu. Jak powiedział Igor Strawiński, rosyjski kompozytor, pianista i dyrygent: „To jeden ze sposobów działania natury, że często czujemy się bliżej z przedstawicielami starszego pokolenia niż z osobami z pokolenia bezpośrednio nas poprzedzającego”.

Chorujący dziadkowie potrzebujący pomocy, opieki - kolejny balast? Czy szansa na naturalne wprowadzenie wnuków w tematykę cierpienia

i śmierci? Epizod którego nikt nie ominie, jedna z pewnych rzeczy na tym świecie. Zależność z powodu braku zdrowia dziadków umożliwiła poruszenie, uświadomienie, i oswojenie wnuków z tematem mniej przyjemnym, trudnym.

...DZIADKOWIE TEŻ POTRZEBUJĄ RODZINY

Dziadkowie potrzebują bycia z rodziną. Istotną korzyścią dla nich jest styczność z ciągłymi zmianami rozwojowymi w życiu dziecka ze stabilnością starszych ludzi, czego następstwem jest pobudzenie i znaczne zwiększanie form aktywności np. wprowadzani są w nowe technologie. Mają okazje zetknięcia się z inną perspektywą widzenia świata, która daje im możliwość odnalezienia siebie na nowo w swoich wspomnieniach z młodości i podzielenia się nimi z rodziną.

Patrycja Wiśniewska
Regionalny Ośrodek Polityki Społecznej,
Dział Polityki Społecznej



WYZWANIA W PRACY Z RODZINĄ - ROZMOWA Z EWAŃ WAWROS - ASYSTENTEM RODZINY



Wiem, że Pani bardzo lubi swoją pracę, zatem proszę o wskazanie głównych powodów, dla których została Pani asystentem rodziny?

Zawsze lubiłam pomagać i najbardziej widziałam siebie w pracy z rodziną dysfunkcyjną, a takich niestety nie brakuje. Niestety w dzisiejszych czasach nie zawsze jest możliwość pracy w wymarzonej zawadzie. Ja miałam dużo szczęścia, bo udało mi się podjąć pracę w ośrodku pomocy społecznej w mojej rodzinnej miejscowości i mogłam pracować w zawodzie. Wcześniej pracowałam jako pracownik socjalny, później w moim ośrodku zwolniło się miejsce dla asystenta i tak spełniło się moje marzenie..

Nie ma chyba zawodów, które pozbawione są wad. Stąd moje pytanie, o to co Pani przeszkadza w pracy asystenta?

Najbardziej przeszkadza mi, że rodzinom trudno jest zrozumieć jaką rolę pełni asystent rodziny. Niestety zdarza się, że traktują asystenta jak intruza, który nachodzi, sprawdza, wymusza się. W swojej pracy staram się uświadamiać rodzinom, że nie takie są moje zadania. Zawsze powtarzam, że chcę

pomóc i wesprzeć, a nie jestem sędzią, który ocenia i wydaje wyroki.

Pani praca wymaga wyjątkowych cech charakteru. Które z nich szczególnie ułatwiają pracę w zawodzie asystenta rodziny?

Moim zdaniem najważniejsze są: umiejętność łatwego nawiązywanie relacji, empatia, cierpliwość, wyczuwanie, umiejętność słuchania. Zawsze najważniejszy jest początek współpracy. Jeśli zdobędzie się zaufanie rodziny, to wtedy jest szansa na dobre zmiany.

Proszę opisać przykładowy moment, w którym poznaje Pani rodzinę, z którą będzie Pani pracowała? Czy rodzina, ale też i Pani macie możliwość podjęcia decyzji, co do dalszej współpracy? Czy bywają sytuacje, gdy nie dochodzi do współpracy?

Tak, jak już zwracałam uwagę najważniejszy jest początek. Rozpoczyna się od wspólnej wizyty z pracownikiem socjalnym, który przedstawia mi rodzinę i informuje, że jestem tu po to, aby wspierać rodzinę, pomagać w trudnych sytuacjach, służyć radą w zależności od potrzeb. Współpraca rodziny z asystentem polega na jej dobrowolności. W przypadku braku zgody rodziny spisuje się protokół o rezygnacji rodziny z asystenta i szuka się innych rozwiązań.

Proszę opowiedzieć z Pani doświadczenia, z jakimi najczęstszymi problemami borykają się rodziny, z którymi Pani pracuje?

Najczęściej spotykane problemy w mojej pracy to zaburzenia więzi

rodzinnych, zła komunikacja w rodzinie, co skutkuje niewydolnością wychowawczą. Często problemami są również przemoc w rodzinie, nadużywanie alkoholu, wyuczona bezradność, brak motywacji i chęci do zmiany, strach przed zmianą, pokoleniowe powielanie i generowanie problemów rodzinnych. Co ciekawe problemy pojawiają się również w dobrze sytuowanych rodzinach, gdzie wydawać by się mogło, że wszystko jest w porządku, a jednak pojawiają się dysfunkcje.

Co dla Pani jest głównym celem w pracy z rodziną?

Dla mnie głównym celem jest dokładne zdefiniowanie problemów a jakimi boryka się rodzina, unaocznienie ich rodzinom, szukanie zasobów własnych rodziny, na których mogą oprzeć współpracę i podjęcie działań, aby zmotywować jej członków do zmiany. Rodzina powinna dojść do tego, że to w niej samej tkwi rozwiązanie problemów, a moim zadaniem jest wskazanie ewentualnych możliwości rozwiązywania problemów.

Jak oceniana jest zdaniem Pani praca wykonywana przez asystenta rodziny przez inne służby, np. pracowników socjalnych, kuratorów sądowych, sędziów, policjantów, nauczycieli?

Muszę przyznać, że obecnie asystent jest takim pomostem, który ułatwia i pomaga w pracy wymienionym w pytaniu instytucjom. Bardzo często bezpośrednio do asystenta rodziny o opinie na temat funkcjonowania danej rodziny czy dzieci w rodzinie zwracają się sędziowie sądów rodzinnych, dyrektorzy szkół, wychowawcy w szkołach,

MAŁOPOLSKI KONKURS „JA/MOJA RODZINA - 20 LAT PÓŹNIEJ” VIII EDYCJA

W kategorii I – prace rodzinne:



I miejsce:

Państwo Iwona, Rafał, Weronika, Marek, Jan Zagórscy z Miechowa za pracę (wyjątkowy album) pt. „Czas nie zmieni nas”

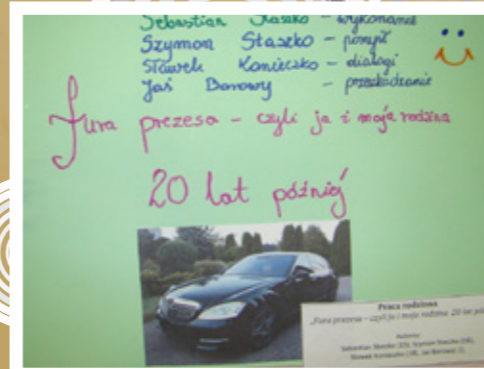
II miejsce:

Państwo Joanna Krzeczowska, Tomasz Matyszkiewicz, Aleksandra Moskał, Amelia Gołba z powiatu oświęcimskiego za pracę pt. „Lata mijają”



III miejsce:

Sebastian Staszko, Szymon Staszko, Sławek Konieczko, Jaś Borowy z powiatu nowotarskiego za pracę (przewrotny komiks) pt. „Fura prezesa-czyli ja i moja rodzina 20 lat później”



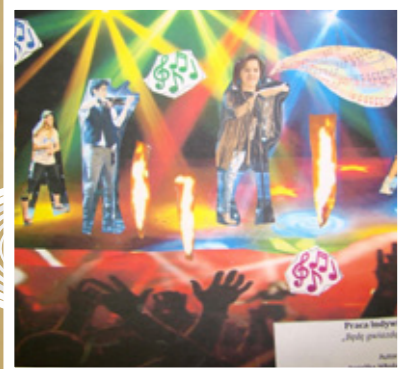
WYRÓŻNIENIA - prace rodzinne:

W kategorii II - prace indywidualne:

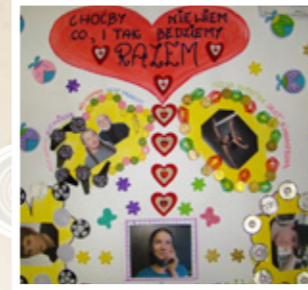
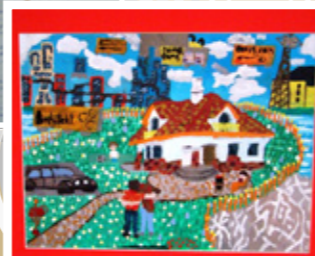


I miejsce:
Józef Sterczula
z powiatu nowotarskiego
za pracę pt. „Nadzwyczajna pasja –
pejzaż w podróży”

II miejsce:
Klaudia Garb
z powiatu
nowotarskiego
za pracę pt. „Trzydzieści plus”



III miejsce:
Angelika Włodarczyk z Miechowa
za pracę pt. „Będę gwiazdą estrady”
ORAZ
Roch Zajączkowski
z powiatu wadowickiego
za pracę pt. „Mój świat dokonań”



za interesującą prezentację
rozważań o przyszłości
**Państwo Adrianna
Woźniak, Maria Czaus,
Janusz Woźniak
z Krakowa**
za pracę pt. „Ja/Moja rodzina
20 lat później”

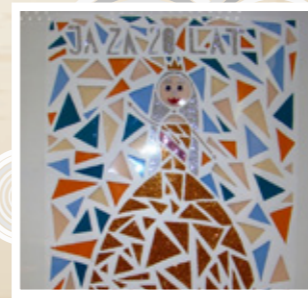


za dojrzałość plastyczną
**Panie Julia Dutkowska
z Patrycją Legieć
z Chrzanowa**
za pracę pt. „Ja i moja rodzina
w kręgu najbliższych”



za pomysłowość
**Państwo Halina i Józef
Łukaszczyk z powiatu
tatrzańskiego**
za pracę (oryginalną
koszulkę) pt. „Radość +
szczęście = sukces”

WYRÓŻNIENIA - prace indywidualne:



za oryginalność i precyzję
wykonania
**Adrianna Woźniak
z Krakowa**
za pracę pt. „Ja 20 lat później”



za harmonię i wiarę w dobro
**Karolina Łukaszczyk
z powiatu
tatrzańskiego**
za pracę pt. „Za 20 lat w raju”



za wizualizację marzeń każdej
małej dziewczynki
**Amelia Gołba z powiatu
oświęcimskiego**
za pracę pt. „Będę księżniczką”



Specjalne wyróżnienie

w dowód uznania za zaangażowanie wszystkich członków rodziny oraz ogromny wkład pracy w przygotowanie prac do konkursu zarówno w formie plastycznej, jak i w formie literackiej

Państwo Iwona, Rafał, Weronika, Marek i Jan Zagórcy z Miechowa



DANE TELEADRESOWE MAŁOPOLSKICH OŚRODKÓW ADOPCYJNYCH:

Małopolski Ośrodek Adopcyjny w Nowym Sączu

ul. Podhalańska 18, 33-300 Nowy Sącz
tel. 18 2621667
e-mail: moanowysacz@rops.krakow.pl
www.adopcja.malopolska.pl

Ośrodek Adopcyjny „Pro Familia” - Stowarzyszenia Rodzin Adopcyjnych i Zastępczych

os. Zielone 1, 31 – 968 Kraków
tel./fax. 12 642 12 16
e-mail: osrodek@profamilia.pl
<http://profamilia.pl/osrodek>

Ośrodek Adopcyjny „Dzieło Pomocy Dzieciom” - Towarzystwo Jezusowe Prowincja Polski Południowej

ul. Rajska 10, 31-124 Kraków
tel. 12 631 03 00, fax. 12 631 03 02
e-mail: oarajskazmiaca@dpd.pl
www.adopcja.dpd.pl

Ośrodek Adopcyjny „TPD” - Towarzystwo Przyjaciół Dzieci Oddział Miejski Krakowski

ul. Lenartowicza 14, 31-020 Kraków tel./fax. 12 632 11 71
e-mail: adopcja@oatpd.pl
www.oatpd.pl

Ośrodek Adopcyjny „TPD” filia w Tarnowie -Towarzystwo Przyjaciół Dzieci Oddział Miejski Krakowski

ul. Rynek 9, 33 -100 Tarnów
tel. 146220267,
e-mail: adopcja.tarnow@oatpd.pl
www.adopcjatarnow.pl

domach dziecka, itp. Z pracownikami socjalnymi jest się zwykle na bieżąco w temacie danej rodziny, ponieważ nasza praca mocno się przeplata i pracujemy wspólnie dla dobra rodziny. W pracy z rodziną musi być zaangażowanie i spójność działań wszystkich instytucji, które pomagają, nie możemy się powielać tylko uzupełniać, co gwarantuje że udzielana pomoc staje się efektywna.

Czy w pracy asystenta doświadczają Pani sukcesów, jeśli tak to jakich?

Nie spodziewam się w mojej pracy jakichś spektakularnych sukcesów. Dla mnie ważne jest to, kiedy widzę choćby małe kroczki, drobne zmiany, kiedy rodzina wykazuje inicjatywę i chęci, bo to już bardzo wiele.

Co jest najtrudniejsze w pracy asystenta rodziny? Z jaką najtrudniejszą sytuacją musiała się Pani zmierzyć w swojej pracy?

W pracy asystenta szczególnie trudna jest dla mnie praca z rodziną, która oczekuje ode mnie gotowych rozwiązań, próbuje manipulować lub uzyskać jakąś pomoc bez własnego zaangażowania, wykorzystując moje.

Dotychczas najtrudniejsze dla mnie była sprawa o powrót dziecka przebywającego w rodzinie zastępczej do biologicznej młodocianej matki. Zegnając w sądzie miałam świadomość tego, że matka ma bardzo ograniczone możliwości do opieki nad córką, brak jej kompetencji rodzicielskich i prawdopodobnie może zaniedbać potrzeby dziecka, z drugiej strony pragnęłam jej pomóc. Sama jestem matką i wiem, co może oznaczać rozstanie z dzieckiem. Próbowałam ją wtedy tłumaczyć, że sama wychowując się w rodzinie dysfunkcyjnej nie miała jako dziecko odpowiednich wzorców i należałoby dać jej

szanse aby udowodniła, że będzie teraz dobrą matką. Pamiętam, że bardzo przeżyłam tę sytuację i czułam wielką odpowiedzialność za tę dziewczynę i jej córeczkę. My asystenci często przeżywamy takie wewnętrzne dylematy i rozterki: jak postąpić? Bardzo często angażujemy się emocjonalnie w sprawy naszych klientów i zapominamy, że szkodzimy przez to sobie, gdyż doprowadzamy się do wyczerpania sił, a tym samym wypalenia.

Jak Pani zauważyła wypalenie zawodowe to duże zagrożenie w pracy asystenta rodziny. Jakie posiada Pani wsparcie ze strony pracodawcy w tym aspekcie, a także w podnoszeniu kwalifikacji zawodowych?

Mam to szczęście posiadania dużego wsparcia i zrozumienia ze strony pracodawcy. Jestem zachęcana do udziału, a także mam możliwość, by korzystać ze szkoleń, spotkań superwizyjnych, konferencji, wizyt studyjnych itp., które przyczyniają się do podnoszenia moich kwalifikacji zawodowych, a także działają przeciw wypaleniu zawodowemu.

Proszę wskazać jakie udogodnienia w pracy asystenta rodziny byłyby przez Panią najbardziej oczekiwane.

Myślę, że najbardziej oczekiwane byłoby ujednoczenie dokumentów, na jakich powinien pracować asystent, by zminimalizować w naszej pracy nadmierną „papierologię”.

Uczestniczyła Pani w dwóch edycjach superwizji dla asystentów rodziny realizowanych przez ROPS w Krakowie. Czy może się Pani pokusić o krótkie podsumowanie i ocenę

wpływu jaki miał Pani udział w obu edycjach na Pani rozwój zawodowy, a może skuteczność w pracy?

Spotkania superwizyjne, w których brałam udział, to najlepsze, co ROPS krakowski mógł zaproponować asystentom rodziny. Poznałam 10 asystentek z różnych małopolskich ośrodków pomocy społecznej i miałam możliwość poznania pracy asystenta w innych ośrodkach. Wymieniałyśmy się doświadczeniami w pracy, omawiałyśmy nasze trudne przypadki, zawiązała się między nami wyjątkowa więź, po prostu przyjaźń, a wszystko to przy udziale wspaniałego człowieka, psychologa, profesjonalisty - dr Piotra Passowicza, który okazał nam wiele cierpliwości, empatii, wsparcia, przekazał wiele cennych rad, często był świadkiem naszych emocjonalnych wypowiedzi, przepracowywał z nami nasze własne problemy, które wynikały z wykonywanej pracy. To było wielkie pozytywne przeżycie, zarówno dla mnie, jak i moich koleżanek. Zdobyte doświadczenie na spotkaniach superwizyjnych to coś, czego nie ma w żadnej książce, czy podręczniku, bezcenne przekazy oparte na własnych doświadczeniach uczestników na pewno wykorzystam w mojej dalszej pracy asystenta.

Rozmawiała: Anna Boduch-Syc

Regionalny Ośrodek Polityki Społecznej,
Dział Polityki Społecznej

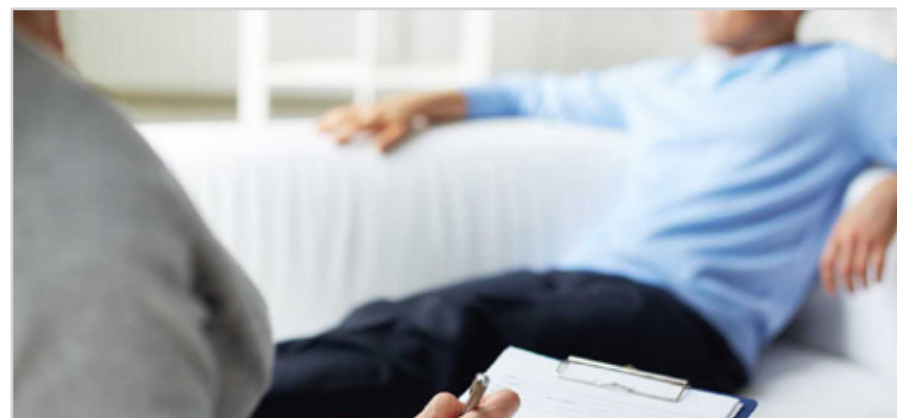


Ewa Wawros jest asystentem rodziny zatrudnionym w Ośrodku Pomocy Społecznej w Kluczkach. Uczestniczyła w dwóch edycjach projektu „Superwizja dla asystentów rodziny”.

POMOC PSYCHOLOGICZNA – INTERWENCJA I TERAPIA PO TRAUMIE INDYWIDUALNEJ I GRUPOWEJ

W ciągu ostatnich 20 lat dopracowaliśmy się w Polsce standardów organizowania pomocy psychologicznej dla osób, które doświadczyły wydarzeń traumatycznych, szczególnie o zasięgu masowym, jak katastrofy komunikacyjne, kataklizmy naturalne, przemoc interpersonalna i inne. Pomoc psychologiczna – to określenie odnosi się do charakteru podejmowanych działań, a niekoniecznie do profesji osób udzielających takiej pomocy, uważa się bowiem, że w podstawowym zakresie mogą jej udzielać osoby po prostu do niej przygotowane. Tak jest na przykład, gdy chodzi o interwencję kryzysową na miejscu zdarzeń traumatycznych, gdzie pomocy psychologicznej dostarczają przecież nie tylko psychologowie, ale również lekarze, pracownicy socjalni, ratownicy, a nawet wolontariusze.

Konieczność pomocy psychologicznej dla ludzi cierpiących w wyniku traum wynika



z kilku przesłanek. Na pierwszym planie pojawia się cierpienie psychiczne będące rezultatem realnie doznanych w katastrofie strat i szkód (śmierć bliskich osób, utrata zdrowia, przepadek dobytku, itp.). Stres traumatyczny to kolejna przyczyna cierpienia w sytuacji traumatycznej, szczególnie, że może przybierać różne nasilenie: od przejawów nasilonego lęku, aż po objawy zaburzeń potraumatycznych

wymagających leczenia. Stres traumatyczny uznaje się za „typową reakcję w nie-normalnych okolicznościach”, a nie wyraz domniemanej „słabości psychicznej”, za zjawisko raczej nie do uniknięcia w tragicznych okolicznościach i zakłócające życie przez pewien czas. Niemniej jednak większość osób przeżywających stres traumatyczny radzi sobie z nim samodzielnie w przeciągu kilku, kilkunastu tygodni, mimo jego wstępnej sporej dolegliwości.

Interwencja kryzysowa uznawana jest za najbardziej skuteczną formę pomocy psychologicznej w okresie następującym bezpośrednio po wydarzeniu traumatycznym lub nawet w trakcie jego trwania. Rezultaty badań wskazują na 5 podstawowych czynników pomocnych osobom po traumie, których może dostarczyć właśnie interwencja w pierwszym okresie po traumie (Hobfoll) bezpieczeństwo, nadzieja, uspokojenie, wsparcie ze strony bliskich, poczu-

cie samoskuteczności. Bezpieczeństwo odnosi się zarówno do rzeczywistego braku zagrożeń, zapewnienia podstawowego fizycznego komfortu, jak i troski o subiektywne poczucie bezpieczeństwa. Ważnym zadaniem dla interwencji staje się podtrzymywanie, czy wzbudzanie nadziei osoby poszkodowanej, przeciwdziałanie jej poczuciu bezradności, przy czym nie chodzi tu o naiwny powierzchowny

optymizm, ani obietnice bez pokrycia, a raczej o generalnie pozytywne spojrzenie na osobę po traumie i wiarę w jej siłę, szacunek dla jej trudnych przeżyć. Z kolei bardzo potrzebne staje się wsparcie osób poszkodowanych w próbach uspokojenia się, redukcji lęku, napięcia, pobudzenia, zmniejszenia nasilenia emocji negatywnych łącznie z zastosowaniem farmakoterapii, gdy inne metody zawodzą. Efektem tych prób, już przynoszącym ulgę, jest odzyskanie kontroli nad własnymi emocjami, przywrócenie zdolności radzenia sobie z trudnymi przeżyciami. Dla większości ludzi kontakt z bliskimi w chwilach silnego stresu bywa sam w sobie leczący, wsparcie z ich strony, ich obecność dają nadzieję, poczucie bezpieczeństwa, uspokajają. Podobną funkcję regulacyjną spełnia odzyskanie poczucia bycia skutecznym, radzenia sobie, samodzielności, a jego powrót umożliwia przede wszystkim pełna szacunku, empatii i nadziei postawa osób wspierających.

Różne dostępne w literaturze modele interwencji we wczesnej fazie po traumie indywidualnej czy katastrofie masowej uwzględniają wszystkie pięć czynników. Propozycja Bryanta (2011) interwencji noszącej nazwę PFA (Psychological First Aid) – Pierwsza Pomoc Psychologiczna jest dobrą ilustracją znaczenia tych czynników dla postępowania wobec osób bezpośrednio po traumie. W intencji autora ta prosta w formie interwencja może być prowadzona przez każdego, kto jest do niej przygotowany, a obejmuje następujące kroki:

1. nawiązanie kontaktu i zaangażowanie się w empatyczny i nieinwazywny sposób,
2. zadbanie o bezpieczeństwo i komfort osoby poszkodowanej,
3. wspieranie prób uzyskiwania stabilizacji psychologicznej, uspokojenie,

4. gromadzenie informacji o aktualnych, związanych z sytuacją potrzebach osoby po traumie,
5. faktyczne towarzyszenie osobie pokrzywdzonej, obecność przy niej, działania w celu zaspokojenia rozpoznanych wcześniej potrzeb, okazywanie troski,
6. wspomaganie kontaktu z bliskimi, pomoc w przyjmowaniu i dawaniu wsparcia,
7. udzielanie informacji o stresie traumatycznym i radzeniu sobie z nim,
8. współpraca z innymi profesjonalistami na rzecz pomocy poszkodowanemu.

Psychologicznego przygotowania będą wymagały bardziej złożone formy interwencji (Echterling, 2005), w których osoba pomagająca stara się skontaktować z każdym poszkodowanym, żeby rozpoznać jego stan psychiczny i sposób przeżywania przez niego strat i szkód oraz zidentyfikować osoby czy rodziny wymagające szczególnej ochrony przed stresem, np. już przeżywające inną, wcześniejszą traumę. W takiej interwencji zachodzi też wspomaganie radzenia sobie z przeżyciami traumatycznymi. Ta oraz inne formy bardziej złożonych psychologicznie interwencji zwracają też specjalną uwagę na wsparcie osób pomagających, by skutecznie radziły sobie z traumą swoich klientów czy pacjentów. Warto też podkreślić aspekt prewencyjny interwencji, który znika, a co najmniej znacząco zmniejsza się w przypadku terapii, gdzie celem jest leczenie już powstałych w wyniku traumy zaburzeń.

(Bryant) proponuje użyteczne, praktyczne uporządkowanie w zakresie rozróżnienia zakresów interwencji kryzysowej i terapii po traumie. Oprócz kryterium czasowego umożliwiającego zazwyczaj trafne przewidywanie włączania interwencji tuż po zdarzeniu traumatycznym, a terapii raczej po kilku-, kilkunastu tygodniach czy miesiącach po traumie autor wskazuje na kryterium nasilenia stresu traumatycznego jako

Nasilenie stresu	Łagodny dystres	Średni dystres	Poważny dystres
Forma pomocy	PFA	SPR (Skills for Psychological Recovery)	Terapia, farmakoterapia
Przedmiot oddziaływania	Problemy sytuacyjne	Problemy sytuacyjne	Kliniczne objawy, zaburzenia
Pomagający	każdy	Interwencji kryzysowi personel medyczny	Specjaliści z zakresu zdrowia psychicznego

Bryant: Zintegrowany model

wyznacznika formy pomocy i preferencji, co do kompetencji osób pomagających.

Terapia sprawdza się w przypadku nasilonych i utrwalonych postaci stresu traumatycznego i jego zaburzeń, np. PTSD czy ASD lub PTSD współistniejącego z innymi problemami psychopatologicznymi, jak np. objawy lękowe, depresja, uzależnienia itp. Odbywa się w ściśle kontrolowanych warunkach gabinetu psychoterapeutycznego i wymaga od terapeuty specjalistycznego przygotowania. W związku z tym oczekiwanie „prowadzenia terapii” tuż po traumie i w okolicznościach ciągle jeszcze niepełnego bezpieczeństwa osób poszkodowanych mija się z celem, gdyż właśnie w takich okolicznościach skuteczna może być interwencja.

Obecnie w terapii po traumie dominuje model poznawczo-behawioralny. Z tej właśnie szkoły wywodzą się rodzaje terapii o rzetelnie zbadanej, wysokiej skuteczności: Terapia przedłużonej ekspozycji (PE) Edny B. Foa – światowego autorytetu w dziedzinie psychotraumatologii, Terapia przetwarzania poznawczego Ehlers i Clark, Desensytyzacja za pomocą ruchów gałek ocznych (EMDR), terapie ekspozycyjne. Wszystkie wymagają specjalistycznego przygotowania i przeszkolenia w stosowaniu metody. Mimo obco brzmiących nazw, co najmniej część z nich jest znana psychotraumatologom i terapeutom pracujących w oparciu o model poznawczo-behawioralny. Terapia przedłużonej ekspozycji (PE) E.B. Foa doczekała się nawet polskich badań, które wykazały jej wysoką skuteczność w leczeniu PTSD (80% osób jej poddanych uwolniło się od PTSD).

Natura stresu traumatycznego, a tym bardziej zaburzeń potraumatycznych skazuje

osoby po traumie nie tylko na cierpienie, dyskomfort, trudności w codziennym funkcjonowaniu, ale także na tendencje do izolowania się, zmniejszenia zaufania do innych, podejrzliwości lub drażliwości czy pozornego „zobojętnienia” uczuciowego. Te wymienione na końcu właściwości stanowią poważną trudność dla rozpoczęcia lub kontynuowania rozpoczętej terapii czy korzystania z interwencji, szczególnie, że pomoc będzie koncentrować się na przeżyciach traumatycznych, których poszkodowany chciałby za wszelką cenę uniknąć. Tym bardziej należy się uznanie i szacunek tym poszkodowanym, którzy korzystają z pomocy i wytrwają w tym zamiarze, a jednocześnie dobrze jest rozumieć tych, którzy z pomocy nie chcą skorzystać, by nie wartościować tego po swojemu w duchu: „gdyby chciał, potrzebował, to zawsze może przyjść”.

Dr n. med. Jadwiga Piątek

Zakład Psychologii Zdrowia CM UJ

Jadwiga Piątek - doktor nauk medycznych, psycholog ze specjalizacją kliniczną, nauczyciel akademicki Collegium Medicum UJ, dyplom psychoterapeuty psychodynamicznego, General Certificate in Psychotraumatology European Society of Traumatic Stress Studies, certyfikat interwencji kryzysowej PTP z uprawnieniami do supervizji, certyfikat interwenta kryzysowego i certyfikat supervizora interwencji TIK, członkostwo PTP, Polskiego Towarzystwa Badań nad Stresem Traumatycznym, European Society of Traumatic Stress Studies.

DOBRE PRAKTYKI

„SUPERWIZJA DLA ASYSTENTÓW RODZINY” – WNIOSKI PO REALIZACJI DWÓCH EDYCJI PROJEKTU ROPS

Regionalny Ośrodek Polityki Społecznej w Krakowie w roku 2014 rozpoczął realizację projektu pn. „Superwizja dla asystentów rodziny”, stanowiącego formę wsparcia asystentów rodziny, zatrudnionych w małopolskich ośrodkach pomocy społecznej.

Powodem realizacji projektu była konieczność wsparcia młodej grupy zawodowej, wynikająca z faktu, iż asystenci rodziny zajmując się bezpośrednio wspieraniem rodziny przeżywającej trudności w wypełnianiu funkcji opiekuńczo-wychowawczych należą z racji charakteru swojej pracy i grupy do pracowników interwencyjnych, co sprawia iż są narażeni na stres daleko wykraczający swoją siłą poza codzienne ludzkie zmaganie się z przeciwnościami i wyzwaniem, jakie niesie życie.

W ramach projektu przeprowadzono 30 godzin superwizji dla 20 małopolskich asystentów rodziny, którzy od sierpnia do grudnia 2014 r., w trakcie co

dwutygodniowych spotkań, pod okiem profesjonalnego superwizora wymieniali się doświadczeniami i uzyskiwali wskazówki niezbędne w codziennej pracy.

II EDYCJA PROJEKTU „SUPERWIZJA DLA ASYSTENTÓW RODZINY”

W celu przedłużenia efektów wcześniejszej edycji projektu 17 asystentów – uczestników I edycji posiadało możliwość uzyskania wsparcia również w II edycji projektu poprzez udział w 15 godzinach superwizji. Ponadto II edycja przewidywała, iż kolejnych 10

małopolskich asystentów uzyska możliwość udziału w 30 godzinach superwizji. Grupy kontynuujące spotykały się 5-krotnie, z częstotliwością jeden raz w miesiącu na 3-godzinnej superwizji. Grupa nowych uczestników spotykała się 10 razy, co 2 tygodnie, również na 3-godzinnych spotkaniach.

Asystenci rodziny spotykali się od marca do lipca 2015 r. Udział w spotkaniach stał się okazją do uporządkowania posiadanej już wiedzy z doświadczeniem i intuicją uczestniczących w spotkaniach asystentów.

Na bazie doświadczeń z prowadzenia dwóch edycji projektu, dr Piotr Passowicz opracował raport stanowiący podsumowanie obu edycji projektu „Superwizja dla asystentów Rodziny”.

I. OPIS NAJISTOTNIEJSZYCH PROBLEMÓW OMAWIANYCH NA SUPERWIZJI

W materiale wnoszonym podczas sesji w pierwszej i drugiej edycji superwizji wskazywano jako najważniejsze problemy:

- **Narażenie na chroniczny stres, aż po ryzyko naruszenia, bądź uszkodzenia wewnętrznego poczucia, iż świat jest bezpieczny, przewidywalny i sprawiedliwy. Wpisuje się to w mechanizm tzw. wiktyimizacji pośredniej.**



Konkludując; każda osoba zmagająca się problemami życiowymi, a zwłaszcza osoba w kryzysie, konfrontuje interweniujących w społeczności, jak bardzo iluzyjne są oczekiwania wobec świata i jak bardzo niekoniecznym, przygodnym i kruchym bytem jest człowiek. Konfrontacja na poziomie doświadczenia własnego, powstałego w wyniku rezonansu psychicznego z klientami rodzi lęk, wyzwala chęć ucieczki i/lub wzbudza agresję.

Możliwe podstawowe reakcje można opisać metaforycznie jako chęć ucieczki od kłopotliwego psychicznego „lustra”, jakim staje się dla interweniującej osoby los rodziny, z którą współpracuje lub chęć agresywnej, ale podszytej lękiem dyskredytacji „lustra”, czyli symboliczne „stłuczenie go”.

- **Nieprecyzyjne ustalenie zakresu obowiązków i odpowiedzialności wynikającej z pełnionej roli zawodowej przez asystenta rodziny**

Szerokość operacyjnej definicji zawodu prowadzi do tego, iż w praktyce asystent, aby wykonać swoje podstawowe zadanie powinien wcześniej dokonać diagnozy psychosocjologicznej, wymagającej wiedzy z zakresu andragogiki, psychologii: klinicznej, społecznej, rozwojowej, systemowej terapii rodzin, znajomości socjologicznych mechanizmów naznaczenia i wykluczenia. Osobny, w praktyce wymagany dział wiedzy związany jest z procedurami prawnymi. Sytuacja taka prowadzi do przymusu permanentnego szkolenia się, ciągłej presji niewystarczających kompetencji wpisanych w rolę, co stwarza ryzyko niestającego stresu i nierzadko prowadzi do frustracji i przeciążenia.

- **Ryzyko konfliktu jaki występuje pomiędzy założeniami a praktyką i dotyczy zalecanej postawy partnerskiej, jaką**



asystent ma przyjąć w rodzinach wobec osób dorosłych objętych asystą, a realnością chronicznego kryzysowego ich uwikłania o podłożu społeczno-kulturowym, na które nakładają się nierzadko nieusuwalne deficyty psychoneurologiczne i często uzależnienia.

Innymi słowy zachodzi konflikt postaw pomiędzy wyznaczoną realiami postawą klasycznego interwenta kryzysowego, który w zależności od sytuacji może i powinien reparaować klienta, z czasowo osłabionym przez dezintegrację ego, przyjmując postawę autorytatywną - quasi rodzicielską - zewnętrznego superego, a postawą klasycznego asystenta, który ma z pozycji partnerskiej doradczo-wyjaśniająco-motywuującej wzmacniać ego.

- **Systemowa zależność asystenta od innych służb pomocowych, oznaczająca, iż w praktyce nie może on efektywnie wypełniać swoich zadań bez współpracy z pracownikiem socjalnym, kuratorem, nauczycielami.**
- **Wielokrotnie pojawiały się wątki sygnalizujące, iż z powodu zmęczenia pomaganiem przedstawiciele zawodów starszych, często delegują asystenta rodziny do pełnienia roli „bohatera rodzinnego” w „rodzinie zawodów pomocowych”. Jest to przykład na tzw. proces równoległy, jaki zachodzi pomiędzy funkcjonowaniem systemów rodzin objętych pomocą a systemem służb pomocowych.**

Innymi słowy w rodzinach objętych pomocą często występuje problem alkoholowy, który rzutuje na zastosowane mechanizmy obronne, z zaprzeczaniem jako mechanizmem głównym i odwracaniem uwagi od własnej bezradności, poprzez delegowanie wybranego członka rodziny do pełnienia roli „bohatera rodziny”. Podobnie radzą sobie z własną bezradnością przedstawiciele służb interweniujących w społeczności. Prowadzi to w konsekwencji do tego, iż „najmłodszy członek rodziny” (zawodem, stażem, wiekiem), tu asystent, chroni innych przed przeciążeniem i wypaleniem, przejmując ich obowiązki na siebie, a równocześnie niesie wspólny „samoszacunek”, nadzieję „członków pracowniczej rodziny”, czyli zaangażowanych w sprawę służb pomocowych („jesteśmy skuteczni”).

Wspólnie podczas grupowej pracy superwizyjnej uczestnicy doszli do konstatacji, iż rola „bohatera rodzinnego” przyjmuje dwie formy:

- Tego, który pracuje za innych (np. pracownika socjalnego) i przeciąża się, aby pomóc zachowując dobre relacje i zaufanie rodziny;
- Tego, który pracuje za innych (np. kuratora) i przeciąża się, aby pomóc tracąc dobre relacje i zaufanie rodziny, ze względu na charakter podjętej pracy.

II. ANALIZA PODJĘTYCH DZIAŁAŃ

W związku z powyższymi problemami, sam proces superwizji został dostosowany do potrzeb i możliwości uczestników, tak aby pełniła ona funkcję wspierająco-odbarczającą, ze szczególnym uwzględnieniem operacyjnego deklarowania i wzmocnienia tożsamości zawodowej, co przekładać by się miało na osiągnięcie większej



biegłości w zachowaniach asertywnych. Podjęte działania, pracę nad wyznaczonymi celami w procesie spotkań superwizyjnych uznać można za spełnione i adekwatne do potrzeb uczestników. Uczestnicy reflektując nad doświadczeniem superwizji udzielili ważkich informacji zwrotnych, które posłużyły do sformułowania poniższej analizy oddziaływań samego procesu superwizyjnego jako takiego.

Wśród **najważniejszych doświadczeń** superwizyjnych grup wspólnym mianownikiem w wypowiedziach były połączone ze sobą procesy rozumienia problemu prowadzonej rodziny i uzyskiwania lepszego rozumienia siebie w kontekście doświadczanych emocji akceptacji własnych ograniczeń, a w szczególności bezradności, jako ważnej informacji, a nie wstydlivej tajemnicy. Można zaryzykować hipotezę, iż wyrażenie emocji powiązanych z pracą zawodową owoduje, iż z wstydlivego obciążenia stały się ważną informacją pozwalającą na korektę własnych postaw i podejmowanych interwencji. **Najważniejsze korzyści** z pracy w grupie superwizyjnej można rozumieć jako uzyskanie różnorodnego wsparcia.

Część wypowiedzi podkreślała wsparcie emocjonalne, wskazując na uzyskanie większej pewności, motywacji do działań, „oczyszczenie się” z trudnych emocji. Inne wyraźnie odwoływały się do wsparcia intelektualnego, podkreślając pogłębienie rozumienia, skorzystanie z doświadczeń grupy, gdzie zwraca się uwagę na jej potencjał twórczy, wyrażany w wielości pomysłów, spojrzeń z różnych perspektyw na ten sam problem. Można postawić hipotezę, iż dłuższy czas trwania superwizji prowadzić może do internalizacji tego doświadczenia i uzyskania postawy dystansu do własnych sądów i gotowości do weryfikacji swojego stanowiska. Wskazuje się też na możliwość uzyskania wsparcia instrumentalnego w przypadkach wymagających zastosowania określonych procedur prawnych.

Pojawiały się również wątki wskazujące na rolę grupy superwizyjnej w procesie klaryfikacji własnej tożsamości zawodowej, co w kontekście zagrożeń niejasnościami definicyjno-kompetencyjnymi było ważne i funkcjonalne. Godna uwagi była wypowiedź wskazująca na konieczność delegowania zadań w obrębie zespołu roboczego, ponieważ

wskazuje na gotowość integrowania w obrębie tożsamości zawodowej asystenta rodziny umiejętności definiowania zakresu odpowiedzialności własnej i formułowania oczekiwań podjęcia innych zadań przez pozostałe służby.

Ciekawym materiałem do analizy są wypowiedzi uzasadniające **dłaczego superwizja w pracy asystenta rodzinnego jest potrzebna**. Pomimo, iż pytanie zostało sformułowane ogólnie, z kontekstu wypowiedzi wynika, iż odnoszą się one do superwizji grupowej. Parafrazując ich sens można wskazać, iż wartościami uzasadniającymi wagę superwizji dla uczestniczek są:

- sama forma superwizji - fakt iż odbywa się w grupie, doświadczenie funkcjonowania w bezpiecznej przestrzeni grupy, która jest kontenerem pomieszczającym emocje uczestniczek, co pozwala na uzyskanie wobec nich dystansu i autonomii,
- doświadczenie uczestniczenia w swobodnie toczącej się dyskusji, odnoszącej się do superwizowanych przypadków, co w połączeniu z powyższym, pozwala na uruchomienie procesu mentalizacji i budowania umiejętności świadomego wykorzystywania go w służbie pracy z rodzinami w społeczności,
- doświadczenie grupowego odzwierciedlenia, które zwiększa zaufanie do potencjału grupy, wspomaga proces klaryfikacji tożsamości zawodowej, zwiększa poczucie przynależności, nie tylko do grupy superwizyjnej, ale również zawodowej.

III. ANALIZA UZYSKANYCH EFEKTÓW

Efekty osiągnięte opisać można w ramach szeroko rozumianego kapitału społecznego.

- Rozwinięcie kompetencji tzw. miękkich związanych

z możliwością osiągania wglądu we własne emocje, bardziej świadome budowanie relacji z klientami, obniżenie kosztów emocjonalnych pracy, poprzez uwrażliwienie na zjawiska przeciwności, procesu równoległego, identyfikacji.

- Zintegrowaną poprzez doświadczenie, własną pozytywną postawę wobec superwizji, co przekłada się na gotowość do artykułowania tej potrzeby i podjęcia zmierzających do wbudowania jej w strukturę organizacyjną, jako stałego i dostępnego elementu funkcjonowania zawodowego.
- Uzyskanie motywacji do korzystania z potencjału własnej grupy zawodowej, jako źródła wielorakiego wsparcia, w tym emocjonalnego, poznawczego, instrumentalnego.
- Poczucie deklarowania własnej roli zawodowej i związanej z tym większą gotowość do zachowań asertywnych, przekładających się na tworzenie i podejmowanie strategii działania zakładających:
 - korzystanie z zespołów roboczych grupujących inne służby jako należnego źródła wsparcia przy rozwiązywaniu problemów i sposobu na uniknięcie uwikłania w toksyczne role,
 - w kontekście definicji roli zawodowej i zadań z nią związanych, wypracowanie wspólnych, prostych i czytelnych wzorów prowadzenia dokumentacji, w tym wpisania czasu przygotowania stosownych dokumentów w czas pracy asystenta,
 - w kontekście współpracy z innymi służbami, zadbanie

o uniknięcie pułapki relacji sfunkcjonalizowanej, gdzie są nieadekwatne proporcje pomiędzy nakładaną odpowiedzialnością, a instrumentami prawnymi gwarantującymi egzekwowanie tej odpowiedzialności i dającymi władzę wykonawczą. W szczególności na uwagę zasługuje pozycja i umocowanie prawne asystentów rodzin wobec innych służb, ze szczególnym uwzględnieniem kuratorów społecznych i zawodowych, oraz pracowników socjalnych,

- gotowość do wdrażania postulowanych rozwiązań, kładących nacisk na równy rozkład sił pomiędzy wszystkie służby tworzące grupę roboczą, tak, aby prawna egzekucja wspólnie poczynionych ustaleń, związanych z wykonywaniem bieżącego zadania, do którego grupa została powołana, była możliwa i leżała w gestii każdego członka grupy zadaniowej,
- gotowość do podjęcia dalszej pracy i rozwoju w kierunku zbudowania tzw. rówieśniczej/koleżeńskiej grupy superwizyjnej.

Dr Piotr Passowicz

Institut Psychologii Stosowanej UJ

Piotr Passowicz - psycholog, dr nauk humanistycznych, psychoterapeuta, analityk grupowy, terapeuta psychodramy, adiunkt w Instytucie Psychologii Stosowanej Uniwersytetu Jagiellońskiego, Kraków. Autor i współautor prac z zakresu psychologii zdrowia społeczności i interwencji kryzysowej.

„SENIORZY UWIKŁANI W PRZEMOC – OFIARY CZY SPRAWCY?” – PODSUMOWANIE XIII WOJEWÓDZKIEJ KONFERENCJI POŚWIĘCONEJ PROBLEMATYCE PRZEMOCY W RODZINIE

Za nami trzynasta wojewódzka konferencja poświęcona problematyce przemocy w rodzinie, zorganizowana przez Regionalny Ośrodek Polityki Społecznej w Krakowie we współpracy z Komendą Wojewódzką Policji w Krakowie.

Tegoroczne rozważania zostały poświęcone problematyce seniorów uwikłanych w przemoc, wpisując się w obchodzony 15 czerwca Światowy Dzień Praw Osób Starszych. Celem konferencji było zwrócenie uwagi na sytuację osób starszych uwikłanych w przemoc w rodzinie. Spotkanie rozpoczęło od zobrazowania problemu przemocy w rodzinie na terenie województwa małopolskiego. Istotnym punktem konferencji była analiza specyfiki zjawiska przemocy wobec osób starszych oraz zagrożeń i niebezpieczeństw, na jakie narażeni są seniorzy. Ponadto podjęto próbę zmierzenia się z trudnym tematem, jakim jest stosowanie przemocy przez osoby starsze. Podczas spotkania zaprezentowano również dobre praktyki w zakresie przeciwdziałania przemocy w rodzinie i wręczono nagrody i wyróżnienia w ramach Małopolskiego Konkursu „Przeciw przemocy” na najlepsze działania prowadzone na rzecz przeciwdziałania przemocy w rodzinie przez jednostki administracji samorządowej na szczeblu gminnym i powiatowym.

PRZEMOC I ZŁE TRAKTOWANIE OSÓB STARSZYCH

Przemoc jest naruszeniem podstawowych praw i wolności człowieka – prawa do życia i zdrowia, do poszanowania życia prywatnego i rodzinnego. Zarówno krajowe, jak i regionalne badania potwierdzają, że skala zjawiska przemocy w rodzinie jest znaczna – 44% Polaków przyznało, że kiedykolwiek doświadczyło przemocy ze strony członka rodziny lub domownika, natomiast 45% Małopolan zna rodziny, w których dochodzi do przemocy. W tej ostatniej grupie co trzecia osoba wskazała, że przemocy doświadczają osoby starsze ze strony swoich opiekunów lub dorosłych dzieci³.

Jak pisze prof. dr hab. Beata Tobiasz – Adamczyk⁴, złe traktowanie osób starszych to „destrukcyjne” zachowania wobec osób starszych pojawiające się w kontekście relacji opartych na zaufaniu; ich natężenie i częstota powtarzania się prowadzą do fizycz-

nego, psychologicznego, społecznego i finansowego „zranienia” osoby starszej, a ich konsekwencją jest niepotrzebne cierpienie, zranienie, ból lub złamanie praw osoby starszej i gorsza jakość życia w wieku starszym. Należy podkreślić, że złe traktowanie nie jest tożsame z pojęciem przemocy w rodzinie wobec osób starszych, którego znaczenie jest węższe.

Przemoc w rodzinie została zdefiniowana w ustawie z dnia 29 lipca 2005 r. o przeciwdziałaniu przemocy w rodzinie i zgodnie z tą definicją jest nią jednorazowe lub powtarzające się umyślne działanie lub zaniechanie naruszające prawa lub dobra osobiste osób najbliższych oraz wspólnie zamieszkujących lub gospodarujących, w szczególności narażające ich na niebezpieczeństwo utraty życia, zdrowia, naruszające ich godność, netykalność cielesną, wolność, w tym seksualną, powodujące szkody na ich zdrowiu fizycznym lub psychicznym, a także wywołujące cierpienia i krzywdy moralne u osób dotkniętych przemocą. Jest ona zjawiskiem wielowymiarowym, które może być analizowane na czterech poziomach⁵:

- indywidualnym – obejmującym historię jednostki, jej dane biograficzne oraz uwarunkowania biologiczne, które wskazują na ryzyko doświadczania lub stosowania przemocy w przyszłości;

- międzyludzkim – relacje interpersonalne w rodzinie, z przyjaciółmi, znajomymi itp. mogą wpływać na ryzyko wystąpienia zachowań przemocowych;
- społeczności – czynniki ryzyka związane z miejscem zamieszkania lub przynależnością (np. sąsiedztwo, szkoła);
- ogólnospołecznym – czynniki społeczne wpływające na sposób traktowania przemocy, społeczne i kulturowe wzory zachowań.

Można wskazać szereg czynników zwiększających ryzyko wystąpienia przemocy w rodzinie wobec osób starszych. Brak solidarności międzypokoleniowej, izolacja społeczna, zależność osoby stosującej przemoc od osoby nią dotkniętej, uzależnienie opiekuna lub występujące u niego zaburzenia psychiczne bez wątpienia wpływają na zwiększenie ryzyka wystąpienia przemocy wobec osób starszych. Po stronie osoby starszej można wskazać zły stan zdrowia, zaburzenia funkcji poznawczych czy obniżenie kontroli emocji u osoby dotkniętej przemocą w następstwie procesu starzenia się, co może prowokować do agresji. Nie bez znaczenia jest również historia przemocy w rodzinie, wspólne zamieszkanie czy czynniki zewnętrzne wywołujące stres.

RODZAJE PRZEMOCY STOSOWANEJ WOBEC SENIORÓW

Przemoc, jakiej doświadczają osoby starsze może przybierać różne formy – od zaniechania, poprzez przemoc ekonomiczną, psychiczną, aż do przemocy fizycznej czy seksualnej. Niepodawanie leków, ograniczanie swobody poruszania, racjonowanie

żywności, przejmowanie emerytury czy skazywanie na samotność to tylko niektóre jej przejawy. Jak wykazały badania nad percepcją przemocy wobec osób starszych wśród seniorów, przeprowadzone przez badaczy

– 68,6% respondentów. Zdecydowanie mniejszy odsetek osób przyznało, że w ich najbliższym otoczeniu są osoby narażone na przemoc. W przypadku przemocy fizycznej wyniósł on 9,4%, natomiast przemocy psychicznej –



z Zakładu Socjologii Medycyny Katedry Epidemiologii i Medycyny Zapobiegawczej UJ CM, zdecydowana większość badanych osób starszych (75,9%) potwierdziła, że zaniedbywanie seniorów przez ich rodziny jest w Polsce problemem, niemniej tylko 28,2% wskazało w swoim najbliższym otoczeniu na przykłady zaniedbywania przez rodziny osoby starszej⁶. Respondenci wymieniali w szczególności: brak czasu dla osób starszych, niedostrzeżenie przez dorosłe dzieci i wnuki ich uczuć, brak odwiedzin w niedziele lub święta czy też brak pomocy w zapewnieniu higieny osobistej lub czystości w mieszkaniu. Zaniebanie jest zatem najczęstszą formą złego traktowania osób starszych w rodzinach. Przemoc fizyczną ze strony członków rodziny wobec osób starszych 58,8% uczestników badania postrzega jako poważny problem w Polsce, przemoc psychiczną

17,7%. Badani wskazali również wykorzystywanie finansowe przez najbliższych jako przejaw złego traktowania osób starszych. Przekonanie o tym wyraziło 62,7% respondentów. Należy podkreślić, że wzrastało ono wraz z wiekiem i wynosiło: 21,5% w grupie osób w wieku do 70 roku życia, 36,5% osób w wieku 71-75 lat oraz 42% wśród osób powyżej 75 lat.

CZYNNIKI ZWIĄZANE ZE STANEM ZDROWIA OSOBY STARSZEJ, MOGĄCE SPROWOKOWAĆ JEJ AGRESJĘ

Osoby starsze bez wątpienia są szczególnie narażone na doświadczanie przemocy w rodzinie. Nie można jednakże zapominać, że wśród nich znajdują się nie tylko osoby dotknięte

³ Diagnoza dotycząca osób stosujących przemoc w rodzinie: komentarz do wyników badań. Raport z badania eksperckiego zrealizowanego przez Millward Brown SMG/KRC na zamówienie Ministerstwa Pracy i Polityki Społecznej, Warszawa 2012; Przemoc w rodzinie w opinii Małopolan. Małopolskie Obserwatorium Polityki Społecznej w Krakowie, Kraków 2011

⁴ B. Tobiasz-Adamczyk (red) Przemoc wobec osób starszych, Kraków 2009, s. 22

⁵ WHO za B. Tobiasz-Adamczyk (red) Przemoc wobec osób starszych, Kraków 2009

⁶ B. Tobiasz-Adamczyk (red) Przemoc wobec osób starszych, Kraków 2009, s. 169

przemocą. Niejednokrotnie dochodzi do sytuacji, w których to osoba starsza staje się tą, która stosuje przemoc. Jak wskazuje dr Alicja Klich-Rączka⁷, przyczyna tego zjawiska jest wieloczynnikowa, a głównymi czynnikami są różnorodne procesy chorobowe, zaburzające prawidłową percepcję i ocenę sytuacji oraz powodujące zachowania agresywne.

Najważniejszym i najczęstszym z nich jest otępienie (demencja), będące zespołem spowodowanym chorobą mózgu, zwykle o charakterze przewlekłym lub postępującym. U pacjentów z demencją zaburzone są wyższe funkcje poznawcze: pamięć, myślenie, orientacja, rozumienie, liczenie, zdolność uczenia się, język i ocena. Ponadto występują trudności w wykonywaniu codziennych czynności (apraksja), nierozpoznanie znanych obiektów czy twarzy (agnozja), upośledzenie funkcji wykonawczych czy też brak świadomości postępujących zaburzeń poznawczych (anosognozja). Wraz z tym objawami występują równoległe i z czasem narastające zaburzenia zachowania. Są one integralną częścią procesu chorobowego i występują u 90-100% chorych. Do najczęstszych zaburzeń zachowania należą: pobudzenie, agresja werbalna, fizyczna, depresja, niepokój, omamy, halucynacje, odhamowanie i odhamowanie seksualne. Rzadziej występującymi zaburzeniami są: apatia,

⁷ A. Klich-Rączka Agresja u osób starszych jako element zaburzeń zachowania w przebiegu różnych chorób w geriatric, Referat wygłoszony na konferencji „Seniorzy uwikłani w przemoc – ofiary czy sprawcy?”, dn. 08.06.2015 r.

wycofanie społeczne, zachowania nie dostosowane społecznie, zaniedbania higieniczne czy też umyślne niszczenie przedmiotów.

Ponadto zachowania agresywne mogą towarzyszyć zaburzeniom psychicznym (schizofrenia, depresja przebiegająca z pobudzeniem, zespoły majaczeniowe) lub schorzeniom somatycznym (cukrzyca, nadczynność tarczycy, zaburzenia wodno-elektrolitowe, niewydolność oddechowa, niewydolność serca lub innych narządów) występującym u pacjentów geriatrycznych.

Zaburzenia zachowania u osób starszych, w szczególności agresja, stanowią znaczne obciążenie dla ich opiekunów i są najczęstszą przyczyną umieszczenia ich w instytucjach opiekuńczych. Rodzą także szereg konsekwencji natury medycznej czy finansowej oraz powodują brak zrozumienia i poczucie osamotnienia w działaniu u opiekuna.

PODSUMOWANIE

Przemoc w rodzinie jest zjawiskiem wzbudzającym wiele kontrowersji. Wywołuje szereg konsekwencji, nie tylko dla osoby czy rodziny nią dotkniętej, ale również konsekwencji natury społecznej. Dlatego tak ważna jest świadomość wieloaspektowości tego zjawiska wśród kadr zaangażowanych w przeciwdziałanie przemocy w rodzinie. Znajomość mechanizmów przemocy, czynników ryzyka, przejawów przemocy, metod przeciwdziałania

oraz umiejętność jej diagnozowania bez wątpliwości wpływają na skuteczność udzielanej pomocy. Warto zatem pamiętać, że w sytuacji wystąpienia przemocy w rodzinie należy dokładnie przeanalizować wszystkie dostępne informacje, ponieważ prawidłowo postawiona diagnoza determinuje przebieg procesu pomocowego.

BIBLIOGRAFIA:

Diagnoza dotycząca osób stosujących przemoc w rodzinie: komentarz do wyników badań. Raport z badania eksperckiego zrealizowanego przez Millward Brown SMG/KRC na zamówienie Ministerstwa Pracy i Polityki Społecznej, Warszawa 2012

Klich-Rączka, A. (2015) *Agresja u osób starszych jako element zaburzeń zachowania w przebiegu różnych chorób w geriatric*, Referat wygłoszony na konferencji „Seniorzy uwikłani w przemoc – ofiary czy sprawcy?”, dn. 08.06.2015 r.

Przemoc w rodzinie w opinii Małopolan. Małopolskie Obserwatorium Polityki Społecznej w Krakowie, Kraków 2011

Tobiasz-Adamczyk, B. (2009) (red) *Przemoc wobec osób starszych*, Kraków

Justyna Mańka

Regionalny Ośrodek Polityki Społecznej,
Dział Polityki Społecznej



WSPARCIE UCZNIÓW Z RODZIN WIELODZIETNYCH - PROJEKT „PIERWSZY DZWONEK” W DWÓCH EDYCJACH

W latach 2014-2015 Samorząd Województwa Małopolskiego przeznaczył już ponad 11 mln zł na wsparcie rodzin wielodzietnych w wydatkach związanych z rozpoczęciem roku szkolnego. W ramach dwóch edycji projektu „Pierwszy dzwonek” pomoc finansowa trafiła do blisko 28 tys. rodzin pochodzących z całej Małopolski, a zakupione artykuły edukacyjne i dydaktyczne wypełniły tornistry ponad 83 tys. uczniów.

Jednym z obszarów prowadzonej na szczeblu wojewódzkim polityki społecznej jest podejmowanie działań mających na celu wzmocnienie systemu wspierania rodziny. Dokładając starań na rzecz poprawy warunków życia i stwarzania możliwości rozwoju rodzin wielodzietnych, Samorząd Województwa Małopolskiego opracował w 2014 roku projekt pn. „Pierwszy dzwonek”. Program zakładał udzielenie wszystkim gminom bezpośredniej pomocy finansowej w postaci dotacji, która została przeznaczona na zakup uczniom z rodzin wielodzietnych 4+, uczęszczającym do szkoły podstawowej, gimnazjum i szkoły ponadgimnazjalnej, materiałów edukacyjnych i pomocy dydaktycznych, w szczególności podręczników niezbędnych do realizacji obowiązku szkolnego. Celem tej inicjatywy było wyrównywanie szans edukacyjnych uczniów pochodzących z rodzin wielodzietnych 4+, a tym samym zapewnienie dzieciom i młodzieży uczęszczającej do szkoły należytych warunków do zdobywania wiedzy.

Pod względem odsetka rodzin wielodzietnych w ogóle rodzin posiadających na utrzymaniu dzieci do lat 24,

Małopolska po województwie podkarpackim zajmuje drugie miejsce w kraju (**14,7%**). Według danych pochodzących z Narodowego Spisu



Powszechnego w 2011 r. w Małopolsce mieszkało **705,5 tys. rodzin**, w tym **474,9 tys. rodzin z dziećmi do lat 24 na utrzymaniu**. Wśród tej grupy rodzin znalazło się **69,7 tys. rodzin 3+**, w których wychowywało się **238,4 tys.**

dzieci oraz **19,5 tys. rodzin 4+** z liczbą **87,8 tys. dzieci** w tych rodzinach. Program „Pierwszy dzwonek”, wpisując się w założenia Międzynarodowego Roku Rodziny 2014, ustanowionego przez Organizację Narodów Zjednoczonych, którego jedną z idei było uświadomienie znaczenia rodziny dla rozwoju społeczno-gospodarczego, potwierdził, że rodziny wielodzietne są istotnym adresatem prowadzonej w regionie polityki społecznej. Pierwsza edycja projektu „Pierwszy dzwonek” spotkała się z ogrom-

nym zainteresowaniem lokalnych społeczności – wnioski o przyznanie dotacji w ramach projektu złożyły wszystkie 182 małopolskie gminy, a dzięki środkom z budżetu województwa, w wysokości blisko **5,2**

mln zł, wsparciem w kwocie **150 zł/os.** zostało objętych **34 665 uczniów** z ponad **10 tys. rodzin wielodzietnych 4+**, zamieszkujących na terenie całej Małopolski.

W 2014 roku najwięcej Beneficjentów programu pochodziło z Subregionu Sądeckiego (34,3%) i tym samym w tej części Małopolski została ulokowana najwyższa kwota dotacji z budżetu województwa. Drugi pod względem znacznej liczby odbiorców projektu oraz wysokości pomocy finansowej udzielonej gminom był Krakowski Obszar Metropolitalny (24,3%). W dalszej kolejności uczniowie objęci wsparciem w ramach programu rekrutowali się z Subregionu Tarnowskiego (16,5%) i Subregionu Podhalańskiego (15,9%). Najniższy odsetek ogółu Beneficjentów projektu pochodził z terenu Małopolski Zachodniej (9%),

co oznacza, że ten region otrzymał najniższą kwotę dotacji.

W 2014 roku najwięcej Beneficjentów programu pochodziło z Subregionu Sądeckiego (34,3%) i tym samym w tej części Małopolski została ulokowana najwyższa kwota dotacji z budżetu województwa. Drugi pod względem znacznej liczby odbiorców projektu oraz wysokości pomocy finansowej udzielonej gminom był Krakowski Obszar Metropolitalny (24,3%). W dalszej kolejności uczniowie objęci wsparciem w ramach programu rekrutowali się z Subregionu Tarnowskiego (16,5%) i Subregionu Podhalańskiego (15,9%). Najniższy odsetek ogółu Beneficjentów projektu pochodził z terenu Małopolski Zachodniej (9%),



Z analizy rozmieszczenia wysokości dotacji w poszczególnych powiatach wynika, że najwyższa kwota wsparcia trafiła do powiatu nowosądeckiego. Wśród powiatów o wysokiej wartości uzyskanej pomocy finansowej znalazły się także: powiat limanowski, nowotarski i tarnowski. Powiat chrzanowski i proszowski charakteryzowała z kolei najniższa kwota dotacji przekazanej na wsparcie uczniów z rodzin wielodzietnych 4+.

W 2015 roku Samorząd Województwa Małopolskiego także przeznaczył środki z budżetu na realizację programu „Pierwszy dzwonek”. W drugiej edycji grupa docelowa projektu została rozszerzona na **uczniów z rodzin wielodzietnych 3+**, w których dochód na osobę w rodzinie nie przekraczał **150% kryterium dochodowego na osobę w rodzinie, uprawniającego do świadczeń z pomocy społecznej**. Wysokość indywidualnego wsparcia dla ucznia została natomiast ustalona na kwotę **120 zł**.

Jednostki samorządu gminnego i tym razem wykazały się dużym zaangażowaniem, wskutek czego wszystkie gminy z terenu Małopolski przystąpiły do projektu. Według wniosków

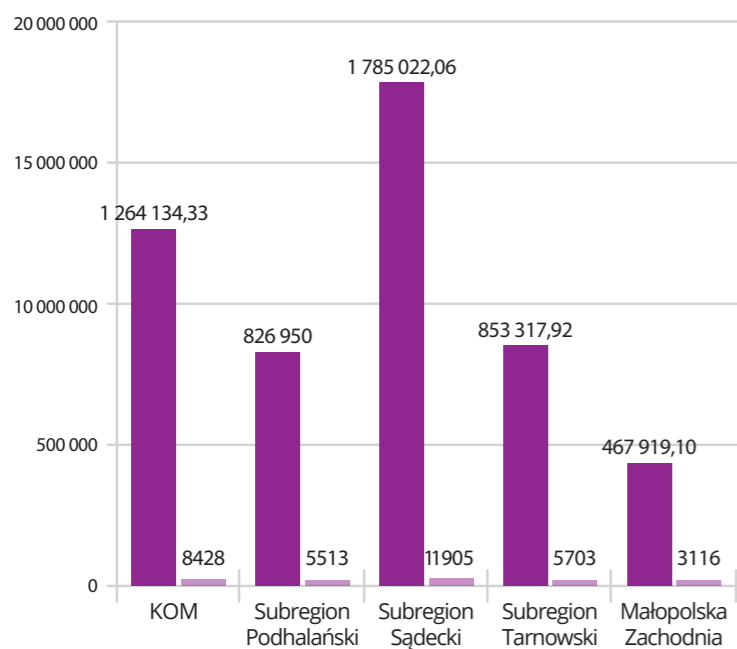
złożonych przez jednostki gminne zakwalifikowanych do udzielenia wsparcia w ramach projektu zostało **48 630 uczniów**, w tym: 26 016 uczniów szkoły podstawowej, 12 231 gimnazjalistów oraz 10 383 uczniów szkół ponadgimnazjalnych. W drugiej edycji projektu łączna wysokość dotacji wnioskowanej przez gminy wyniosła **5 835 600 zł**. Środki te odciążyły budżety **17 815 rodzin 3+** w wydatkach związanych z rozpoczęciem roku szkolnego 2015/2016.

W drugiej edycji projektu „Pierwszy dzwonek”, kolejność poszczególnych subregionów pod względem udziału Beneficjentów, a tym samym alokacji

środków odpowiadała stanowi rzeczy z 2014 roku. Największą kwotę wsparcia otrzymał Subregion Sądecki (33,1%), zaś najmniejsza trafiła do Małopolski Zachodniej (9%). Drugą pozycję zajęł Krakowski Obszar Metropolitalny (27,4%), a w dalszej kolejności znalazły się Subregion Tarnowski (16%) i Subregion Podhalański (14,5%). Do powiatów o największej alokacji środków należały: powiat nowosądecki, limanowski, nowotarski, tarnowski oraz miasto Kraków. Najmniejsza kwota dotacji z budżetu Województwa Małopolskiego została natomiast ulokowana w mieście Tarnowie oraz w powiatach chrzanowskim i olkuskim.

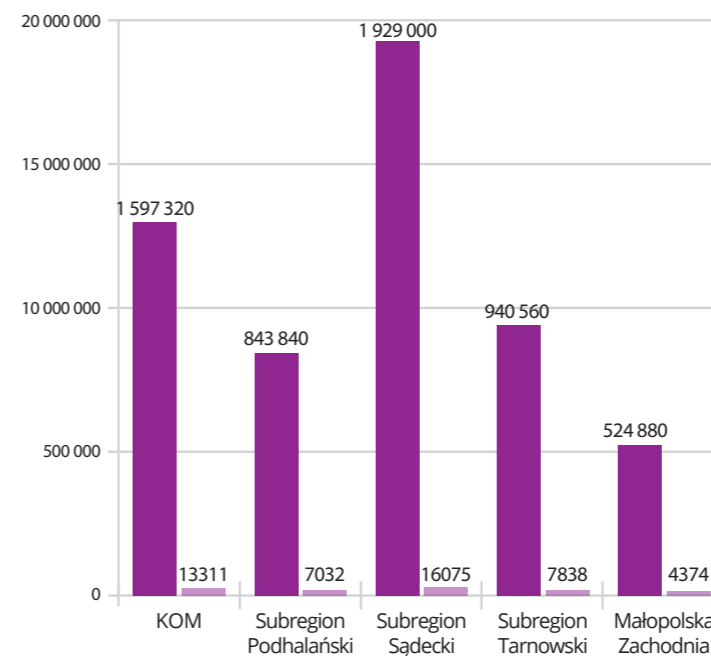
Udzielona gminom w latach 2014-2015 pomoc finansowa ze środków wojewódzkich pozwoliła na wsparcie blisko **28 tys. rodzin wielodzietnych** z terenu całej Małopolski oraz ponad **83 tys. uczniów** z tych rodzin. Celem podejmowanych przez Samorząd Województwa Małopolskiego działań na rzecz wspierania rodziny jest dotarcie z ofertą do szerokiego grona odbiorców. Dzięki rozszerzeniu grupy docelowej drugiej edycji projektu „Pierwszy dzwonek” na uczniów z rodzin wielodzietnych 3+, **liczba rodzin** uczestniczących w projekcie w stosunku do 2014 roku **wzrosła o ponad 70%**, a **liczba uczniów** objętych wsparciem **o ponad 40%**. Wprowadzony w 2015 roku warunek uczestnictwa w projekcie, jakim było spełnianie przez rodzinę 150% kryterium dochodowego z pomocy społecznej pokazał, że duża liczba rodzin wielodzietnych w Małopolsce pozostaje w trudnej sytuacji materialnej, co sprawia, iż dla takich rodzin pomoc finansowa stanowi istotną formę wsparcia. Biorąc pod uwagę ogromne zainteresowanie obiema edycjami projektu „Pierwszy dzwonek” ambicją Samorządu Województwa Małopolskiego będzie uwzględnianie potrzeb tej grupy w prowadzonej w regionie polityce społecznej również w kolejnych latach.

Wykres 1. Wysokość otrzymanej dotacji oraz liczba uczniów objętych wsparciem w ramach projektu „Pierwszy dzwonek” w poszczególnych subregionach w 2014 roku



Źródło: Opracowanie – Regionalny Ośrodek Polityki Społecznej w Krakowie na podstawie danych otrzymanych po rozliczeniu dotacji przez gminy

Wykres 1. Wysokość otrzymanej dotacji oraz liczba uczniów objętych wsparciem w ramach projektu „Pierwszy dzwonek” w poszczególnych subregionach w 2014 roku



Źródło: Opracowanie – Regionalny Ośrodek Polityki Społecznej w Krakowie na podstawie danych otrzymanych po rozliczeniu dotacji przez gminy

Sylwia Śmiech
Regionalny Ośrodek Polityki Społecznej,
Dział Polityki Społecznej



Z OBSERWATORIUM

EWALUACJA – PLATFORMA INTERNETOWA

W lipcu br. zespół projektu Małopolskie Obserwatorium Polityki Społecznej uruchomił platformę internetową na temat ewaluacji, będącą przewodnikiem po etapach przygotowania i realizacji badania ewaluacyjnego.

Ewaluacja - platforma internetowa jest kolejnym produktem działalności Obserwatorium w obszarze upowszechniania ewaluacji wśród kadr pomocy i integracji społecznej w Małopolsce. W swoim dorobku Obserwatorium posiada publikacje o ewaluacji (jedną z ostatnich jest „Ewaluacja gminnych i powiatowych programów przeciwdziałania przemocy w rodzinie. Poradnik”), konferencje, a także szkolenia, z których w 3 cyklach w latach 2010, 2013 i 2014 skorzystało 301 pracowników instytucji pomocy i integracji społecznej.

następujące pytania: czym jest ewaluacja, jakie są jej rodzaje oraz jak przygotować i przeprowadzić ewaluację. Przygotowując koncepcję ewaluacji planujący ewaluację powinni zastanowić się co będą ewaluować, jaki będzie zakres badania, w jakim celu będzie ono prowadzone, kto skorzysta z wyników, jakie zasoby posiadają do przeprowadzenia ewaluacji, na jakie pytania ma odpowiedzieć ewaluacja, gdzie zdobyć informacje, które pozwolą odpowiedzieć na pytania badawcze, w jaki sposób gromadzić informacje, kto weźmie udział w badaniu, wreszcie o co zapytają respondentów i jakich narzędzi użyją, aby

zagadnieniu. Na platformie można będzie również znaleźć informacje o wydarzeniach poświęconych ewaluacji, odbywających się w całym kraju, a wśród nich np. konferencje, seminaria, studia podyplomowe, a także szkolenia. Dział Wydarzenia będzie na bieżąco uzupełniany o nowe przedsięwzięcia.

Ewaluacja - platforma internetowa dostępna jest na stronie internetowej Regionalnego Ośrodka Polityki Społecznej w Krakowie www.rops.krakow.pl oraz w serwisie internetowym projektu www.politykaspoleczna.obserwatoria.malopolska.pl (zakładka Ewaluacja) – tu też umieszczone są publikacje o ewaluacji, materiały ze szkoleń i konferencji. Po wydawnictwa o ewaluacji innych instytucji niż ROPS w Krakowie, zapraszamy Państwa także do Internetowej Biblioteki Małopolskich Obserwatoriów www.politykaspoleczna.obserwatoria.malopolska.pl/biblioteka.

Zachęcamy Państwa do korzystania z ww. zasobów informacyjnych!



Aleksandra Chudy
projekt „Małopolskie Obserwatorium Polityki Społecznej”
Regionalny Ośrodek Polityki Społecznej



Platforma internetowa o ewaluacji została tak opracowana, aby w zwięzły i przejrzysty sposób przeprowadzić zainteresowane osoby przez etapy opracowania i realizacji ewaluacji. Liczne schematy, tabele i cytaty mają za zadanie nie tylko uatrakcyjnić odbiór treści, ale przede wszystkim ułatwić przyswajanie wiedzy. Platforma udziela odpowiedzi na

uzyskać odpowiedzi na pytania badawcze. W ramach platformy omówiono również najczęściej popełniane błędy podczas prowadzenia ewaluacji, co może pozwolić na ich uniknięcie. Podane zostały także przykłady rekomendacji z raportów ewaluacyjnych, wybrane linki do stron internetowych instytucji zajmujących się ewaluacją oraz publikacji poświęconych temu

es.O.es

Regionalny Ośrodek Polityki Społecznej w Krakowie



Projekt: Akademia Rozwoju Ekonomii Społecznej - Etap I



Projekt: Małopolskie Obserwatorium Polityki Społecznej



Projekt: Szkolenie i doskonalenie zawodowe kadr pomocy społecznej



KAPITAŁ LUDZKI
NARODOWA STRATEGIA SPÓJNOŚCI

UNIA EUROPEJSKA
EUROPEJSKI
FUNDUSZ SPOŁECZNY



Projekty współfinansowane przez Unię Europejską w ramach Europejskiego Funduszu Społecznego

Projekt: Pomocna dłoń pod bezpiecznym dachem





AKADEMIA ROZWOJU EKONOMII SPOŁECZNEJ

W SKŁAD OFERTY AKADEMII ROZWOJU EKONOMII SPOŁECZNEJ WCHODZI:

NIEODPŁATNA POMOC W ZAŁOŻENIU I PROWADZENIU SPÓŁDZIELNI SOCJALNEJ OBEJMUJĄCA M.IN.:

- dotacje
- wsparcie pomostowe
- szkolenia
- usługi księgowo
- usługi prawne
- usługi marketingowe
- doradztwo
- wizyty studyjne

SZKOLENIA I DORADZTWO DLA OSÓB, ORGANIZACJI I INSTYTUCJI ZAINTERESOWANYCH:

- spółdzielniami socjalnymi
- ekonomią społeczną
- rozwojem lokalnym
- pozyskiwaniem środków unijnych

POMOC DLA ORGANIZACJI POZARZĄDOWYCH (NGO), W RAMACH SZKOLEŃ I DORADZTWA:

- dla osób chcących założyć fundację lub stowarzyszenie
- dla organizacji pozarządowych, które chcą:
 - założyć działalność gospodarczą
 - profesjonalizować swe działania
 - pozyskiwać fundusze unijne
 - działać w partnerstwie

WŁĄCZENIE W DZIAŁANIA MAŁOPOLSKIEGO PAKTU NA RZECZ EKONOMII SPOŁECZNEJ:

- platforma małopolskiego środowiska ekonomii społecznej
- możliwość konsultowania i rekomendowania optymalnych rozwiązań dla ekonomii społecznej
- współpraca z kluczowymi aktorami z trzech sektorów zainteresowanych ekonomią społeczną
- realizacja wspólnych przedsięwzięć / projektów

PROMOCJA DZIAŁALNOŚCI PRZEDSIĘBIORSTW SPOŁECZNYCH:

- coroczny konkurs na „Małopolskiego Lidera Przedsiębiorczości Społecznej”
- możliwość umieszczenia oferty w „Katalogu produktów i usług przedsiębiorstw społecznych”
- promocja w internecie, na małopolskiej stronie ekonomii społecznej: www.es.malopolska.pl
- możliwość prezentacji oferty na imprezach promocyjnych m.in. targach przedsiębiorstw społecznych
- certyfikacja produktów i usług małopolskich przedsiębiorstw społecznych Znakiem Promocyjnym Ekonomii Społecznej „Zakup ProSpołeczny”

Doradztwo dla osób fizycznych:

Marta Bohdziewicz-Lulewicz
tel.: (+48) 12 426 88 11
tel. kom.: 698 896 913
e-mail: mlulewicz@rops.krakow.pl

Doradztwo dla JST, NGO:

Marta Bohdziewicz-Lulewicz
tel.: (+48) 12 426 88 11
tel. kom.: 698 896 913
e-mail: mlulewicz@rops.krakow.pl

Szkolenia oraz wizyty studyjne:

Maria Brzeziak
tel.: (+48) 12 426 88 10
tel. kom.: 728 431 379
e-mail: mbrzeziak@rops.krakow.pl